



Grant Agreement N°: 101076765

Deliverable D5.4

LIFE-BECKON

Guida tecnica per l'avvio di Uffici di Assistenza Tecnica per le autorità pubbliche per l'implementazione delle comunità energetiche.

Focus in Bulgaria, Danimarca e Spagna.

Autore: Climate Alliance



**Co-funded by
the European Union**

Tabella informativa del documento

Dati del progetto			
Acronimo del progetto	LIFE-BECKON		
Titolo del progetto	Boosting Energy Communities massive deployment by equipping local authorities with comprehensive technical assistance cookbook, integrated services and capacity building		
Grant Agreement n.	101076765		
Topic identifier	LIFE-2021-CET-ENERCOM		
Durata del progetto	42 mesi		
Coordinatore	R2M Solution SL		
Foglio dei documenti da consegnare			
Deliverable No.	D5.4		
Deliverable title	Guida tecnica per l'avvio di Uffici di Assistenza Tecnica per le autorità pubbliche per l'implementazione delle comunità energetiche. Focus in Bulgaria, Danimarca e Spagna.		
Descrizione	Guida completa per le amministrazioni pubbliche locali e regionali e le agenzie per il clima e l'energia, al fine di progettare e gestire meccanismi di supporto attraverso l'istituzione di Uffici di Assistenza Tecnica (TAO) dedicati, per promuovere o ampliare la condivisione dell'energia mediante lo sviluppo di comunità energetiche.		
WP n.	5		
Lead beneficiary	Climate Alliance		
Type	R		
Dissemination L.	PU		
Due Date	31/01/2026	Submission Date	24/04/2026

Versione	Data	Autore/i	Organizzazione	Commenti
v1	15/04/2026	E. Bazing, A. Carosi	CA	Prima bozza
v2	21/04/2026	Iván Aranda, Pablo Imaz, Asier Larretxea, Marta I. De Los Rios White, Eik Buhl Petterson, L. F. Martín Vazquez, Cristobal Vila, Diana Paunova	R2M, WEG, ENOLL, KK, DAV, SOF	Prima bozza completa
v3	22/04/2026	Asier Larretxea, Eik Buhl Petterson	WEG, KK	Versione rivista con feedback
v4	23/04/2026	E. Bazing, A. Carosi	CA	Versione definitiva da presentare

DISCLAIMER

Cofinanziato dall'Unione Europea. Le opinioni espresse sono tuttavia esclusivamente quelle dell'autore/degli autori e non riflettono necessariamente quelle dell'Unione Europea o di CINEA. Né l'Unione Europea né l'ente finanziatore possono essere ritenuti responsabili per esse.

Indice

Acronimi	4
Sintesi	5
1. Qualche parola sul progetto LIFE-BECKON.....	6
2. Introduzione	7
2.1 A chi è rivolta questa guida?	7
2.2 Definizione dei meccanismi di supporto per le comunità energetiche.....	7
2.3 Contesto	7
3. Come istituire un Ufficio di Assistenza Tecnica (TAO).....	8
3.1 Definizione di obiettivi, servizi e attività	9
3.2 Finanziare l'Ufficio di Assistenza Tecnica	13
3.3 Designazione di un team dedicato	18
3.4 Sviluppo continuo delle capacità.....	20
3.5 Coinvolgimento degli stakeholders	23
3.6 Comunicazione	27
3.7 Fornire supporto.....	29

Acronimi

Titolo del progetto

LIFE-BECKON - Boosting Energy Communities massive deployment by equipping local authorities with comprehensive technical assistance cookbook, integrated services and capacity building

Partner del progetto

R2M R2M Solution SL (Coordinatore di progetto)

CA Climate Alliance European Secretariat

ENoLL European Network of Living Labs

WEG WEglobal

KK City of Copenhagen

SOF Sofia Energy Agency (SOFENA)

DAV Diputación de Ávila

TAMK Tampere University of Applied Sciences

Termini di uso comune

APEA Agencia Provincial de la Energía de Ávila

BG Bulgaria

CEC Comunità energetiche cittadine

DK Danimarca

CE Comunità energetiche

FESR Fondo europeo di sviluppo regionale

ES Spagna

OSS Sportello unico OSS

ER Energia rinnovabile

Sintesi

Le comunità energetiche (CE) stanno trasformando il panorama energetico, consentendo a cittadini, imprese locali e istituzioni pubbliche di produrre, gestire e consumare collettivamente energia rinnovabile. Questo cambio di paradigma favorisce la decentralizzazione dei sistemi energetici e migliora la resilienza e la governance energetica. Le autorità pubbliche si trovano in una posizione privilegiata per catalizzare questa transizione, favorendo la creazione di quadri normativi, implementando strumenti, fornendo supporto tecnico e promuovendo la partecipazione civica.

Questa guida offre una tabella di marcia completa per le amministrazioni pubbliche locali e regionali e le agenzie per il clima e l'energia, al fine di progettare e gestire **meccanismi di supporto attraverso l'istituzione di specifici Uffici di Assistenza Tecnica (Technical Assistance Offices - TAO)**, per promuovere o ampliare la condivisione dell'energia mediante lo sviluppo di comunità energetiche. Basandosi sulle azioni pilota del progetto LIFE-BECKON e sui quadri normativi europei e nazionali, questo documento delinea un processo guida per la creazione e la gestione efficace dei TAO a livello regionale e locale.

Il percorso per la creazione e la gestione di un'organizzazione di supporto alle comunità energetiche (TAO) richiede un adattamento ai contesti locali e al panorama politico in continua evoluzione. Per un TAO efficace e di successo sono necessari diversi elementi e fasi.

Innanzitutto, è fondamentale definire gli obiettivi, i servizi e le attività da offrire, unitamente a una solida strategia di mantenimento e finanziamento, e individuare un team dedicato in grado di gestirla correttamente. Il team e i gruppi target devono essere costantemente aggiornati e informati sui temi e sugli sviluppi relativi alle comunità energetiche attraverso attività di capacity building. Anche il coinvolgimento degli stakeholders e una comunicazione efficace sono elementi cruciali. Una volta soddisfatte le condizioni sopra menzionate, il TAO è pronto per iniziare a operare e a fornire supporto a coloro che sono interessati a creare comunità energetiche.

Per ciascuna fase della creazione e gestione di un TAO, viene fornita una panoramica generale, comprensiva di esempi pratici e sezioni specifiche per Bulgaria, Danimarca e Spagna. L'immagine seguente riassume le componenti principali e le fasi suggerite per la creazione e la gestione di un TAO.

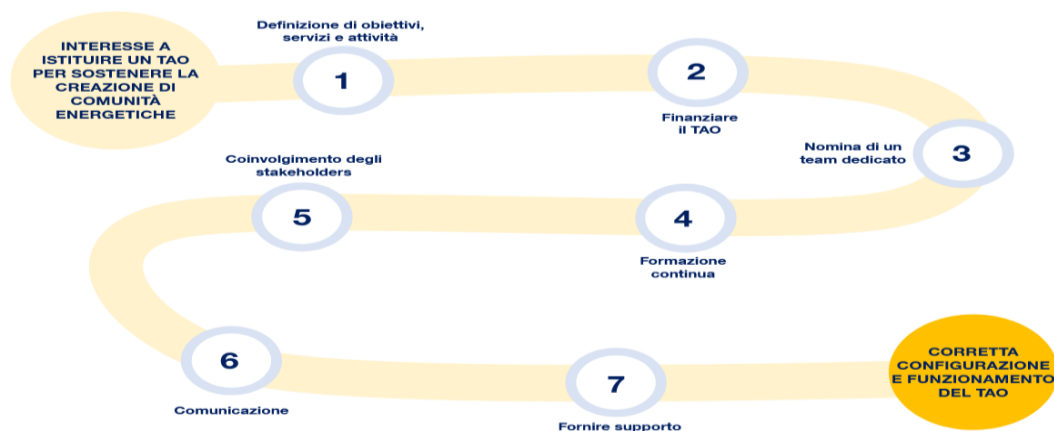


Figura: Componenti principali e fasi suggerite per istituire e gestire un Ufficio di Assistenza Tecnica (TAO) al fine di promuovere o ampliare la condivisione dell'energia attraverso lo sviluppo di comunità energetiche.

1. Qualche parola sul progetto LIFE-BECKON

Il [progetto LIFE-BECKON](#) (novembre 2022, aprile 2026) è finanziato dalla Commissione europea attraverso il programma LIFE, uno degli strumenti di finanziamento dell'UE per l'azione ambientale e climatica. Rientra nel sottoprogramma LIFE per la transizione verso l'energia pulita.

LIFE-BECKON stimola e promuove la diffusione delle comunità energetiche in Europa, sviluppando e fornendo meccanismi di supporto completi per le autorità pubbliche, i promotori e i gruppi di azione locale, al fine di metterli nelle condizioni migliori per facilitare la creazione di tali comunità.



Figura: partner del progetto LIFE-BECKON.

LIFE-BECKON fornisce alle autorità pubbliche i seguenti servizi di supporto, testati e validati in tre aree dimostrative: **Copenaghen (Danimarca), Sofia (Bulgaria) e la Provincia di Ávila (Spagna):**

- ✓ **Manuale di assistenza tecnica**, pensato per fornire agli uffici di assistenza tecnica delle autorità pubbliche e alle parti interessate materiali didattici e conoscenze che coprano tutte le fasi dello sviluppo delle comunità energetiche (avvio, progettazione, implementazione, gestione).
- ✓ **Programma di sviluppo delle competenze**, elaborato attraverso un approccio di formazione per formatori.
- ✓ **Piattaforma web** integrata One-Stop-Shop (OSS), una piattaforma digitale progettata per connettere cittadini, comuni e fornitori al fine di supportare la creazione e la crescita di comunità energetiche locali. Le funzioni principali includono: (i) informazioni e orientamento su come formare o aderire a una comunità energetica; (ii) condivisione delle conoscenze attraverso risorse formative e discussioni di comunità; (iii) finanziamenti e opportunità economiche per progetti di energia rinnovabile ed efficienza energetica; (iv) abbinamento tra fornitori ed esperti per connettere domanda e fornitori di servizi.

Oltre alle tre aree dimostrative, LIFE-BECKON ha coinvolto una **comunità di 21 replicatori**¹ – composta principalmente da comuni, città, agenzie energetiche e altri attori rilevanti – che hanno ricevuto supporto per lo sviluppo delle capacità e assistenza tecnica per applicare l'approccio, le conoscenze e gli strumenti di LIFE-BECKON a livello locale.

¹Rapporto che descrive il pacchetto di supporto offerto alla comunità di replicatori LIFE-BECKON e lo sviluppo dei meccanismi di supporto nelle loro aree https://www.climatealliance.org/wp-content/uploads/2025/07/D5.3_Report_replicators_activities.pdf.

2. Introduzione

2.1 A chi è rivolta questa guida?

Il presente documento si rivolge agli enti che desiderano istituire meccanismi di supporto per promuovere o ampliare la condivisione dell'energia attraverso lo sviluppo di comunità energetiche.

2.2 Definizione dei meccanismi di supporto per le comunità energetiche

Ai fini della presente guida, per meccanismo di supporto alle comunità energetiche si intende un **Ufficio di Assistenza Tecnica (TAO) integrato in enti regionali o locali che fornisce una gamma di servizi per consentire la creazione e la gestione delle comunità energetiche**, aiutando a superare gli ostacoli nell'intero processo di costituzione e implementazione della comunità energetica e/o del progetto di condivisione dell'energia.



2.3 Contesto



A seguito della definizione a livello UE delle Comunità di Energia Rinnovabile (REC) e delle Comunità Energetiche Cittadine (CEC), i governi nazionali si sono adoperati per recepire le direttive UE e istituire quadri normativi favorevoli alle comunità energetiche. In questo contesto, gli Uffici di Assistenza Tecnica, che forniscono supporto amministrativo, tecnico, di sviluppo delle capacità e/o finanziario alle comunità energetiche, si sono rivelati uno strumento efficace per sostenere la creazione e lo sviluppo di progetti di comunità energetiche.

L'istituzione di meccanismi per la fornitura di consulenza e assistenza tecnica, amministrativa e finanziaria in materia di efficienza energetica costituisce altresì un obbligo ai sensi dell'articolo 22, paragrafo 3, lettera a), della direttiva UE sull'efficienza energetica.

3. Come istituire un Ufficio di Assistenza Tecnica (TAO)

La creazione di ecosistemi favorevoli alle comunità energetiche richiede non solo quadri normativi, ma anche strutture operative in grado di supportare gli attori locali durante i complessi processi di sviluppo. Gli Uffici di Assistenza Tecnica rispondono a questa esigenza fungendo da intermediari tra politica, mercati e cittadini. Il loro ruolo va oltre la semplice funzione consultiva, comprendendo la facilitazione, il coordinamento e l'accompagnamento a lungo termine dei progetti.

Il percorso verso la creazione di un Ufficio di Assistenza Tecnica (TAO) non è lineare, ma iterativo, e richiede un adattamento ai contesti locali, alle capacità istituzionali e all'evoluzione del panorama politico. Sono necessari diversi elementi e passaggi per istituire e gestire con successo un Ufficio di Assistenza Tecnica efficace.

Innanzitutto, è fondamentale definire gli obiettivi, i servizi e le attività da fornire, unitamente a una solida strategia per il mantenimento e il finanziamento del TAO, e individuare un team dedicato in grado di gestirlo correttamente. Il team e i gruppi target devono essere costantemente aggiornati e informati sui temi e sugli sviluppi della comunità energetica attraverso attività di capacity building. Anche il coinvolgimento degli stakeholders e una comunicazione efficace sono elementi cruciali. Una volta definiti tutti questi aspetti, il TAO è pronto per iniziare a operare e fornire supporto a coloro che sono interessati a creare comunità energetiche.

La figura seguente riassume i componenti principali e le fasi suggerite per la creazione e la gestione di un TAO.



Figura: Componenti principali e fasi suggerite per istituire e gestire un Ufficio di Assistenza Tecnica (TAO) al fine di promuovere o ampliare la condivisione dell'energia attraverso lo sviluppo di comunità energetiche.

3.1 Definizione di obiettivi, servizi e attività

La fase iniziale per la creazione di un Ufficio di Assistenza Tecnica (TAO) richiede la definizione di una missione chiara, ancorata alle priorità nazionali e regionali in materia di transizione energetica e mitigazione dei cambiamenti climatici. Definire gli obiettivi implica tradurre le ambizioni politiche di alto livello in obiettivi concreti, misurabili e operativi. Tali obiettivi rientrano in genere in diversi ambiti interconnessi:

- **Transizione energetica:** incremento della diffusione delle energie rinnovabili, decentralizzazione e flessibilità.
- **Socioeconomia:** promuovere lo sviluppo economico locale, la creazione di posti di lavoro e l'inclusione sociale.
- **Governance:** promuovere la partecipazione dei cittadini e modelli energetici democratici.
- **Ambiente:** riduzione delle emissioni di gas serra e miglioramento dell'efficienza energetica.

Una solida strategia per i TAO dovrebbe includere sia **risultati a breve termine** (ad esempio, il numero di iniziative supportate) sia **impatti a lungo termine** (ad esempio, il contributo alla decarbonizzazione regionale).

La definizione dei servizi è intrinsecamente legata all'identificazione degli ostacoli incontrati dai gruppi target, tra cui cittadini, comuni, piccole e medie imprese (PMI) e cooperative. I dati provenienti dalle aree pilota del progetto LIFE-BECKON dimostrano che le parti interessate spesso incontrano ostacoli quali la complessità normativa, l'accesso limitato ai finanziamenti, le difficoltà di bancabilità, la mancanza di competenze tecniche, lo scarso coordinamento tra le parti interessate e la scarsa consapevolezza e fiducia. Per affrontare questi problemi, i TAO dovrebbero implementare **processi continui di valutazione dei bisogni**, che includano sondaggi e consultazioni con le parti interessate, focus group e workshop partecipativi, interazioni di consulenza diretta e cicli di feedback dai progetti in corso.

I servizi e le attività offerti dovranno essere basati sulle reali esigenze dei gruppi target e delle comunità energetiche, individuate attraverso comunicazioni regolari, interviste dirette e sondaggi, al fine di comprendere appieno le necessità e gli ostacoli a livello locale, regionale e nazionale.

In termini operativi, **il TAO funziona come uno sportello unico (OSS), fornendo una gamma completa di servizi, dalla sensibilizzazione iniziale al supporto post-implementazione**. Le attività saranno concepite per accompagnare le comunità energetiche attraverso quattro fasi principali: avvio, progettazione, implementazione e gestione. Questo approccio basato sul ciclo di vita garantisce continuità e riduce la frammentazione nell'erogazione del supporto.

Questi servizi possono includere:

- **Supporto tecnico** per studi di fattibilità, selezione delle tecnologie, consulenza per l'integrazione nella rete, modellazione dei sistemi energetici.
- **Supporto finanziario** per lo sviluppo del modello di business, la pianificazione finanziaria e la valutazione del rischio, l'accesso a sovvenzioni e prestiti, l'assistenza nella presentazione delle domande di finanziamento.

- **Supporto legale e amministrativo** in materia di normative nazionali e regionali, procedure di autorizzazione e progettazione della struttura di governance.
- **Supporto sociale e organizzativo** per strategie di coinvolgimento della comunità, sviluppo della cooperazione e meccanismi di risoluzione dei conflitti.

Inoltre, le attività delTAO dovrebbero includere **il monitoraggio e la valutazione**, in quanto componenti essenziali che forniscono prove di efficacia e informazioni utili per il miglioramento continuo.

Un solido quadro di monitoraggio combina **indicatori quantitativi con valutazioni qualitative**, cogliendo output (ad esempio, numero di progetti supportati), risultati (ad esempio, capacità installata, investimenti mobilitati) e impatti (ad esempio, riduzione delle emissioni, inclusione sociale, benefici economici locali). Oltre alle metriche quantitative, la valutazione qualitativa svolge un ruolo cruciale nella comprensione di effetti meno tangibili, come il rafforzamento della comunità, il cambiamento comportamentale e l'innovazione nella governance. Strumenti e piattaforme digitali possono semplificare la raccolta e l'analisi dei dati, consentendo il monitoraggio in tempo reale e un processo decisionale più reattivo. Allo stesso tempo, cicli di feedback regolari con le parti interessate aiutano a convalidare i risultati e a identificare le aree di miglioramento.



L'organizzazione TAO per le comunità energetiche di Sofia²

L'Agenzia per l'Energia di Sofia (SOFENA) ha inaugurato ufficialmente un Ufficio di Assistenza Tecnica per le comunità energetiche nel novembre 2023 nell'ambito del progetto LIFE-BECKON (<https://sofena.com/bg/energy-communities/>).

L'obiettivo del TAO è quello di consultare tutte le parti interessate – autorità locali, imprese e cittadini – su come creare e gestire una comunità energetica. Informazioni, formazione e consulenza su questioni tecniche, finanziarie, gestionali, normative e amministrative saranno messe a disposizione delle organizzazioni e dei cittadini interessati.



L'Ufficio di Assistenza Tecnica di SOFENA è il punto di riferimento dove cittadini, organizzazioni e imprese interessati possono ricevere consulenza e trovare tutte le informazioni e i servizi necessari per creare e gestire un progetto energetico comunitario.

Il TAO offre supporto tecnico ai cittadini e alle parti interessate in due ambiti principali: la povertà energetica e le comunità energetiche.

Supporto per il tema Povertà Energetica

L'ufficio fornisce consulenza, informazioni e servizi relativi alla lotta alla povertà energetica. È aperto a tutti i cittadini, indipendentemente dal fatto che si trovino o meno in condizioni di povertà energetica. I servizi includono:

² <https://sofena.com/bg/energy-communities/>.

- Semplificazione delle procedure per i cittadini in condizioni di povertà energetica, offrendo un unico punto di riferimento dove poter accedere a consulenze di esperti e a vari servizi volti ad alleviare la povertà energetica, eliminando la necessità di rivolgersi a più fonti.
- Consolidamento delle informazioni e delle risorse disponibili per gli audit energetici degli edifici e il miglioramento dell'efficienza energetica, rendendo più facile per gli utenti trovare ciò di cui hanno bisogno.
- Fornitura di informazioni e procedure aggiornate, riducendo così la probabilità di ricevere informazioni errate o contraddittorie.
- Incontri individuali personalizzati con esperti di efficienza energetica, per fornire agli utenti informazioni più accurate e personalizzate, ecc.

Supporto per il tema delle Comunità Energetiche

L'ufficio mira a rendere il settore energetico più accessibile attraverso attività e strumenti per l'innovazione, il coinvolgimento e la partecipazione del pubblico, la condivisione delle conoscenze e le migliori pratiche per promuovere e sostenere la creazione di comunità energetiche.

Gli argomenti trattati sono:

- Quadro legislativo per la creazione di comunità energetiche.
- Schemi finanziari a sostegno di queste attività a livello locale e nazionale.
- Questioni tecniche, modelli e materiali per la costruzione.
- Buone pratiche a livello nazionale ed europeo.
- Installazione di pannelli solari o altre apparecchiature per la produzione di energia da fonti rinnovabili.
- Approcci di formazione dei formatori per sviluppare le capacità dei diversi meccanismi volti alla creazione di comunità energetiche.
- Come utilizzare la piattaforma One-Stop-Shop per promuovere le comunità energetiche in Europa, ecc.
- L'ufficio opera secondo il principio dello "sportello unico" e mira ad agevolare i cittadini, le associazioni di proprietari di immobili e i condomini nel processo di pianificazione e realizzazione di progetti efficienti dal punto di vista energetico, basati sulle energie rinnovabili e sostenibili.

Definizione di obiettivi, servizi e attività | Considerazioni specifiche per paese



Bulgaria

- Il settore energetico è ancora un argomento emergente e la



Danimarca

- Lunga tradizione di cooperative energetiche e ampio consenso pubblico.



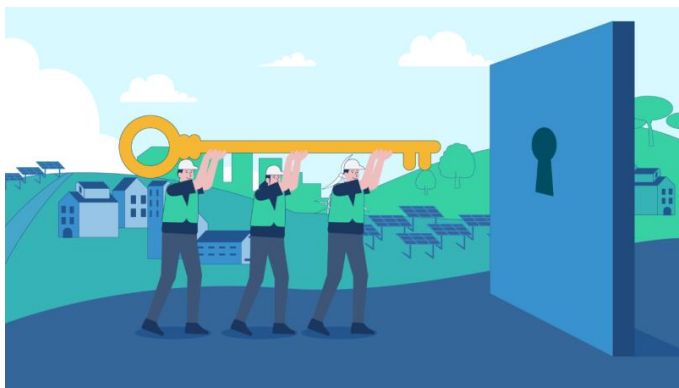
Spagna

- Un quadro normativo in rapida evoluzione, supportato da solidi sistemi

<p>consapevolezza al riguardo è scarsa.</p> <ul style="list-style-type: none">● Gli enti di consulenza tecnica dovrebbero dare priorità alla sensibilizzazione e alla fornitura di consulenza legale, poiché i quadri normativi sono relativamente nuovi e in continua evoluzione.● Occorre concentrarsi fortemente sul rafforzamento delle capacità dei comuni.	<ul style="list-style-type: none">● I TAO possono concentrarsi su servizi avanzati, come l'ottimizzazione, l'integrazione settoriale e modelli di business innovativi.● Si raccomanda una forte integrazione con la pianificazione climatica comunale.	<p>di sostegno a livello nazionale.</p> <ul style="list-style-type: none">● Gli enti di assistenza tecnica dovrebbero dare priorità al supporto amministrativo e alla consulenza finanziaria, poiché la domanda è elevata ma la complessità rimane significativa.● Elevato potenziale di espansione attraverso programmi nazionali e subnazionali.
---	---	--

3.2 Finanziare l'Ufficio di Assistenza Tecnica

La sostenibilità finanziaria di un TAO è un fattore determinante per la sua efficacia a lungo termine. Sebbene la fase iniziale di avvio sia spesso supportata da programmi di finanziamento europei, come LIFE, Horizon Europe e il Fondo Europeo di Sviluppo Regionale (FESR), affidarsi esclusivamente a finanziamenti a breve termine per i progetti non è sufficiente per garantire un funzionamento duraturo, ed è **necessaria una diversificazione delle fonti di finanziamento**.



I finanziamenti pubblici rimangono un elemento fondamentale, soprattutto nelle fasi iniziali, in quanto garantiscono neutralità e accessibilità. Tuttavia, affidarsi esclusivamente ai finanziamenti a fondo perduto può limitare la scalabilità e la continuità. Per questo motivo, **le organizzazioni di assistenza tecnica adottano sempre più spesso modelli di finanziamento misti che combinano fondi pubblici con attività generatrici di reddito**.

In pratica, queste soluzioni possono includere la fornitura di servizi di consulenza avanzata, l'introduzione di programmi di adesione per comuni o organizzazioni comunitarie e l'applicazione di tariffe basate sul successo, legate agli esiti del finanziamento del progetto.

Il sostegno pubblico (ad esempio comunale), combinato con meccanismi di finanziamento cooperativo, può creare ecosistemi stabili per i TAO, soprattutto se allineati con solide tradizioni energetiche locali.

D'altro canto, quando i TAO supportano i cittadini e/o altri soggetti interessati allo sviluppo delle comunità energetiche nel **finanziamento di specifici progetti comunitari energetici**, occorre fare una chiara distinzione tra:

1. **Comunità energetica** come entità giuridica che comprende statuti, consulenza, gestione della comunità energetica, costi finanziari, ecc.
2. **Progetti energetici** come impianti fotovoltaici, eolici, impianti di teleriscaldamento, progetti di mobilità condivisa ecc., che richiedono un investimento iniziale, costi di esercizio e gestione e costi finanziari.

Un cittadino (o un'azienda, un comune) può partecipare esclusivamente all'entità giuridica (ad esempio, entrando a far parte della cooperativa), esclusivamente ai progetti (ad esempio, essendo un consumatore in un impianto solare per l'autoconsumo) o a entrambi. Tuttavia, le cooperative di credito e i progetti energetici possono avere fonti e schemi di finanziamento, tempistiche e partner differenti. Pertanto, **è necessario fare una chiara distinzione tra il finanziamento di una cooperativa di credito (entità giuridica) e un progetto di energia rinnovabile**.

Il finanziamento rappresenta una delle maggiori sfide per le cooperative energetiche e i progetti energetici. Gli aiuti finanziari sono disponibili principalmente a livello nazionale. Le cooperative

energetiche sono spesso finanziate dai cittadini o tramite crowdfunding diretto dalla comunità. Anche i prestiti bancari possono essere utilizzati a questo scopo, ma l'accesso a tali finanziamenti richiede solitamente garanzie, a volte difficili da ottenere.

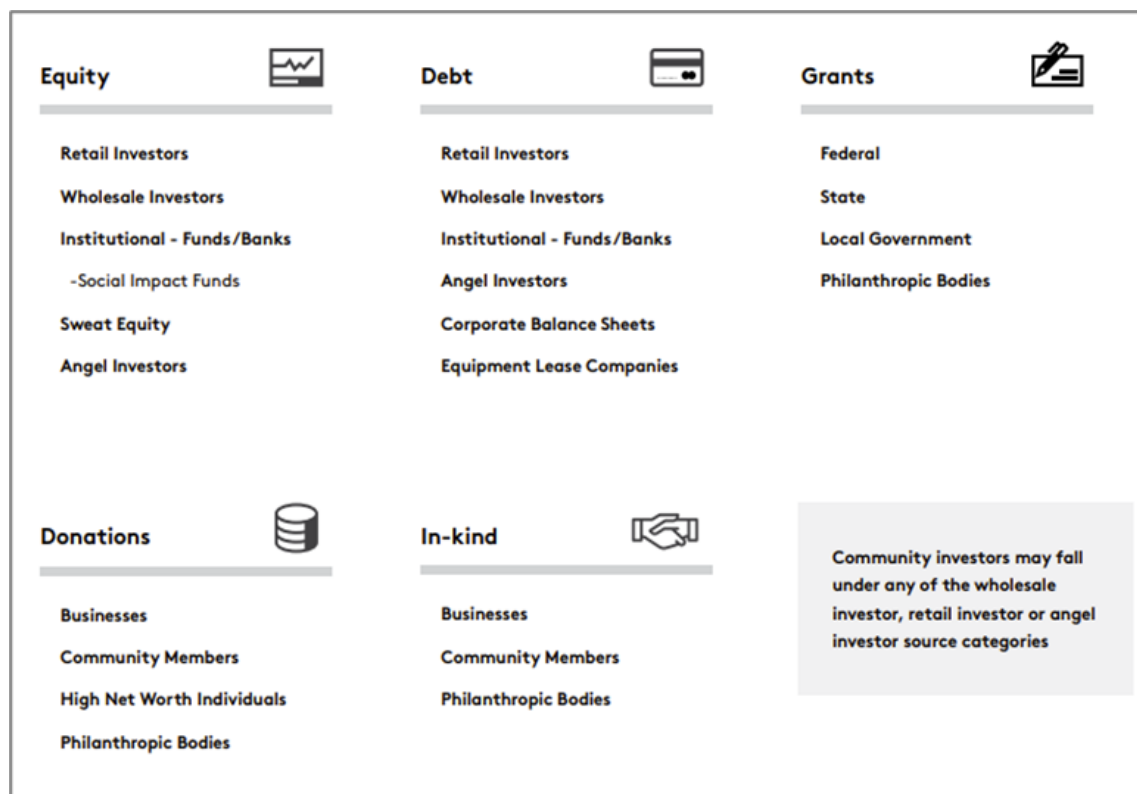


Figura: Panoramica degli strumenti di finanziamento ³.

I TAO e i comuni possono stimolare lo sviluppo (finanziario) delle comunità energetiche e assumere i seguenti ruoli:

Supporto tecnico/allo sviluppo

- Assistenza tecnica e sviluppo delle capacità.
- Contribuire a facilitare collaborazioni e reti di contatti.
- Supporto alla pianificazione e alle politiche energetiche locali.
- Collaborare con le autorità locali e le parti interessate per lo sviluppo del progetto.
- Fornire spazi pubblici per installazioni.

Sostegno finanziario

- Consulenza sulla pianificazione finanziaria.
- Assistenza negli investimenti infrastrutturali.
- Fornitura di finanziamenti e risorse (finanziamento iniziale, ecc.).

³Basato sulle seguenti fonti: <https://c4ce.net.au/wp-content/uploads/2020/05/Funding-Basics-Guidebook.pdf>
<https://www.rescoop.eu/toolbox/financial-handbook-for-rescoops>

In Europa le **forme più comuni di finanziamento delle comunità energetiche e dei progetti energetici** sono:

- Autofinanziamento: partecipazione attiva dei membri sia come investitori che come decisori.
- Sovvenzioni e contributi: a livello locale, nazionale ed europeo / Fondi europei di nuova generazione.
- Finanziamenti bancari: difficili da ottenere, forniscono fino all'80% del finanziamento / Prestiti verdi (Banca europea per gli investimenti).
- Crowdfunding: (un piccolo importo di) finanziamento tramite piattaforme online.
- Crowdlending: una forma di finanziamento privato condotto tra aziende.
- Leasing finanziario: Leasing (senza acquisizione diretta), affitto (senza opzione di acquisto).
- Vendita delle eccedenze di autoconsumo: le aziende di energia rinnovabile (REC) vendono le eccedenze alla rete elettrica.
- Fondo cooperativo: sostenere le cooperative edilizie, soprattutto nelle loro fasi iniziali, e investire in progetti di energia rinnovabile.



Combinazione di diversi livelli di sostegno finanziario in Bulgaria

L'Agenzia Energetica di Sofia (SOFENA) finanzia le proprie attività relative al progetto TAO attraverso una combinazione di fondi europei e risorse proprie.

L'istituzione del TAO a Sofia è stata cofinanziata da due progetti europei – [Powerpool](#) (programma Horizon 2020) e LIFE-BECKON (programma LIFE) – nonché con risorse proprie.

Il TAO continuerà a operare nell'ambito dell'Agenzia Energetica di Sofia. In futuro, i diversi programmi nazionali previsti dal Piano per la ripresa e la resilienza rappresenteranno opportunità fondamentali per lo sviluppo e il miglioramento delle attività del TAO.



Gli uffici di trasformazione comunitaria in Spagna

In Spagna, il Ministero per la Transizione Ecologica e la Sfida Demografica (MITECO), tramite l'Istituto per la Diversificazione e il Risparmio Energetico (Istituto para la Diversificación y el Ahorro de la Energía, IDAE ⁴), ha sviluppato un programma di finanziamento per la creazione di uffici comunitari per

⁴L'Istituto EPE per la diversificazione e il risparmio energetico (IDAE), MP, è un ente assegnato al Ministero per la transizione ecologica tramite il Segretario di Stato per l'energia, al quale risponde: <https://www.idae.es/en/about-us/who-we-are>.

la transizione energetica (Oficinas de Transformación Comunitaria, OTC). Il programma è stato istituito grazie al programma Next Generation EU, nell'ambito del piano nazionale di ripresa post-COVID-19.

Il programma destinerà 20 milioni di euro alla realizzazione di progetti per la creazione e la gestione di "Uffici di Trasformazione Comunitaria", nonché all'adattamento degli uffici esistenti in sportelli unici per la comunità, al fine di promuovere e sviluppare comunità energetiche.

I finanziamenti saranno erogati sotto forma di sovvenzione a fondo perduto, che verrà distribuita ai beneficiari previa verifica dell'esecuzione del progetto e certificazione dell'investimento. Per agevolare il finanziamento del progetto, IDAE offre la possibilità di erogare anticipatamente al beneficiario l'80% dell'aiuto concesso. Il finanziamento coprirà un periodo massimo di 3 anni.

Il programma mira a facilitare la creazione di nuove comunità energetiche di ogni tipo (cittadini, imprese, industria...) attraverso attività di divulgazione, consulenza e accompagnamento che aprano la strada e amplino la conoscenza generale su questa formula cooperativa di produzione e consumo di energia rinnovabile, nonché a promuovere misure di efficienza energetica, gestione della domanda e mobilità sostenibile.

La costituzione dell'OTC avrà un impatto diretto sull'occupazione, legata ai professionisti che forniranno i servizi in ufficio, ma genererà anche un effetto trainante sull'economia connessa ai servizi energetici nelle sue aree di influenza, attivando la costituzione di comunità energetiche.

Inoltre, gli OTC contribuiranno a una transizione ecologica più inclusiva attraverso tre linee d'azione:

- Potenziare i nuovi attori nel settore energetico, accompagnandoli, tra le altre cose, nell'attivazione e nella dinamizzazione delle comunità energetiche.
- Consulenza specialistica su progetti per la costruzione e la gestione di comunità energetiche: aspetti tecnici, amministrativi, finanziari e legali, ma anche sociali, facilitando i processi di dibattito e partecipazione che caratterizzano queste formule cooperative per la produzione e il consumo di energia rinnovabile.
- Creazione e diffusione di comunità energetiche, per ampliare la conoscenza di questa formula, massimizzando le opportunità che offre nella democratizzazione della produzione e del consumo di energia.

Finanziare il TAO | Considerazioni nazionali specifiche



Bulgaria

- Budget pubblico limitato.
- Forte dipendenza da **finanziamenti esterni** (ad esempio, sovvenzioni UE).
- I TAO potrebbero dover



Danimarca

- Solida situazione finanziaria comunale e una cultura cooperativa favoriscono i **modelli di cofinanziamento**.



Spagna

- Sono disponibili importanti programmi di finanziamento nazionali e regionali.
- I TAO possono **combinare**

operare con **servizi interamente sovvenzionati**

- I sistemi di finanziamento basati sull'adesione dei membri sono altamente validi.
- Le opportunità per i **servizi basati sul mercato** sono ben sviluppate.

finanziamenti pubblici con entrate basate sui servizi

- I fondi del Recovery and Resilience Facility offrono ottime opportunità.

3.3 Designazione di un team dedicato



L'efficacia operativa di un TAO dipende in larga misura dalla composizione e dal coordinamento del suo team. Data la natura multidimensionale dello sviluppo delle comunità energetiche, è necessario un **approccio multidisciplinare** che integri competenze in ingegneria, finanza, diritto e sociale.

Anziché operare come esperti isolati, i membri del team devono lavorare all'interno di un quadro collaborativo che consenta la risoluzione interdisciplinare dei problemi. Ciò è particolarmente importante quando si affrontano sfide

progettuali complesse che spaziano dalla fattibilità tecnica alla conformità normativa e all'accettazione da parte della comunità.

Un team TAO dovrebbe possedere collettivamente le seguenti competenze:

- **Tecniche**, relative a energie rinnovabili, reti e efficienza.
- **Finanziarie**, per analisi degli investimenti e meccanismi di finanziamento.
- **Legali**, in materia di diritto e regolamentazione energetica, strutture cooperative.
- **Sociali**, per il coinvolgimento e la facilitazione della comunità.

L'inclusione di esperti esterni attraverso partnership e accordi di servizio potenzia ulteriormente le capacità del TAO. Questo modello ibrido consente la scalabilità pur mantenendo una struttura centrale snella.

Dal punto di vista organizzativo, i TAO possono essere **integrati nelle amministrazioni pubbliche o strutturati come entità semi-indipendenti**. Ciascun modello presenta vantaggi e svantaggi. Le strutture integrate beneficiano della legittimità istituzionale e dell'accesso ai processi decisionali, mentre le entità indipendenti possono offrire maggiore flessibilità e capacità di innovazione.



Come funziona l'Agenzia per l'energia di Sofia (SOFENA)



Un esempio di TAO efficiente e ben strutturato è quello coordinato da SOFENA. Secondo il suo statuto, SOFENA opera a beneficio della collettività fornendo informazioni, consulenza e formazione nel campo del risparmio energetico, della ristrutturazione degli edifici e dell'utilizzo delle energie rinnovabili per enti pubblici, imprese e cittadini.

Il suo staff permanente comprende due esperti con competenze ingegneristiche e un esperto con competenze umanitarie e master in mercati energetici e sicurezza energetica. Il personale di SOFENA ha la responsabilità di fornire supporto tecnico-assistenziale per le comunità energetiche e di offrire informazioni e consulenza per la loro implementazione ai cittadini, alle PMI e alle parti interessate, nonché di rispondere alle richieste di informazioni per telefono ed e-mail durante l'orario di lavoro

dell'Agenzia. Due membri dello staff di SOFENA offrono consulenze di persona su richiesta, entro 2 ore al giorno lavorativo.



Come lavora la Città di Copenaghen

A Copenaghen, l'Ufficio di Assistenza Tecnica è stato integrato nelle strutture organizzative esistenti. Il nucleo centrale opera presso il Dipartimento per il rinnovamento edilizio, che sostiene la riqualificazione del patrimonio edilizio esistente avvalendosi dei fondi destinati al rinnovamento urbano. Nell'ambito della Task Force sul clima, un'iniziativa di collaborazione interdipartimentale, il Dipartimento per il rinnovamento edilizio lavora a stretto contatto con i segretariati locali integrati per il rinnovamento urbano, avvicinando così l'assistenza tecnica ai cittadini di Copenaghen.



La collaborazione tra la Diputación de Ávila e l'Agenzia Provinciale de la Energía de Ávila (APEA)

L'Agenzia Provinciale per l'Energia (APEA), che fa parte della Diputación de Ávila (Ente Amministrativo Provinciale), ha fornito informazioni e valutato la capacità del Consiglio Provinciale di assistere il TAO nell'organizzazione di incontri e seminari. La Diputación de Ávila ha messo a disposizione dell'APEA e del team del TAO non solo gli spazi per gli uffici, ma anche risorse multimediali e di comunicazione con la stampa, in modo da garantire un supporto costante all'informazione pubblica. I dirigenti e i leader provinciali hanno sostenuto i progetti e gli atti ufficiali, comprese le presentazioni pubbliche e i seminari del TAO, nonché altri eventi organizzati dal TAO.

Designazione di un team dedicato | Considerazioni nazionali specifiche



Bulgaria

- limitata competenza locale richiede **un rafforzamento delle capacità all'interno del team.**
- Esperti esterni e collaborazioni internazionali sono fondamentali.



Danimarca

- Elevato livello di competenza disponibile a livello locale.
- I TAO possono operare con **team specializzati** e concentrarsi sull'innovazione.



Spagna

- I diversi contesti regionali richiedono **team flessibili e decentralizzati.**
- Forte necessità di coordinamento tra i diversi livelli amministrativi.

3.4 Sviluppo continuo delle capacità

L'attività di capacity building non è da svolgersi una tantum, ma un processo continuo che è alla base dell'efficacia degli organismi di consulenza tecnologica. I rapidi progressi tecnologici, l'evoluzione dei quadri normativi e i nuovi strumenti finanziari richiedono un costante aggiornamento delle conoscenze e delle competenze.

L'approccio LIFE-BECKON dimostra il valore dei **programmi di formazione strutturati combinati con l'apprendimento esperienziale**. L'integrazione di piattaforme di formazione digitali con workshop interattivi e meccanismi di apprendimento tra pari crea un ecosistema di apprendimento dinamico.

L' **Hub di formazione all'interno della piattaforma LIFE-BECKON One-Stop-Shop**⁵ funge da centro risorse centralizzato, offrendo una vasta gamma di esperienze e strumenti di apprendimento per gli stakeholder coinvolti nello sviluppo delle comunità energetiche. Progettato secondo principi incentrati sull'utente, l'Hub di formazione offre una navigazione intuitiva e un accesso agevole a una ricchezza di risorse. Gli stakeholder possono esplorare video tematici, materiali scritti, strumenti interattivi e partecipare a discussioni collaborative in un ambiente di apprendimento dinamico. L'Hub di formazione non solo facilita l'acquisizione di conoscenze, ma promuove anche il coinvolgimento, la collaborazione e lo scambio di conoscenze tra gli stakeholder, favorendo una cultura di apprendimento continuo e innovazione.

L'**approccio "Formazione dei formatori" (Train the Trainers)** può rappresentare una componente cruciale nei programmi di sviluppo delle capacità, garantendo un trasferimento sostenibile delle conoscenze e una crescita professionale. Questo approccio riconosce l'importanza di coltivare una rete di facilitatori qualificati in grado di diffondere efficacemente le conoscenze, agevolare esperienze di apprendimento e guidare iniziative di sviluppo delle capacità a livello locale, regionale e nazionale.



Il programma di Capacity Building di LIFE-BECKON

Il programma di Capacity Building del progetto LIFE-BECKON, coordinato dalla Rete Europea dei Living Lab (ENoLL), è stato ideato con l'obiettivo di fornire alle parti interessate impegnate nello sviluppo delle comunità energetiche un solido quadro di opportunità di formazione e tutoraggio.

Riconoscendo le diverse esigenze e sfide affrontate dalle parti interessate in vari settori e regioni, il Programma di sviluppo delle capacità è stato progettato per offrire una gamma



⁵Piattaforma One-Stop-Shop (OSS) LIFE-BECKON: <https://oss-energy-community.eu/>.

completa di opportunità di apprendimento, studiate per colmare specifiche lacune in termini di competenze e soddisfare i requisiti di conoscenza.

Queste opportunità miravano a promuovere non solo l'acquisizione di competenze tecniche, ma anche lo sviluppo di capacità di risoluzione collaborativa dei problemi e la coltivazione di una cultura di apprendimento continuo e innovazione. Attraverso queste opportunità attentamente selezionate, il programma si proponeva di fornire alle parti interessate gli strumenti, le risorse e il supporto necessari per promuovere un cambiamento positivo e uno sviluppo sostenibile nelle rispettive comunità.

In questo contesto, il Programma di sviluppo delle capacità ha offerto una serie completa di moduli formativi, progettati per affrontare i molteplici aspetti dello sviluppo delle comunità energetiche, tra cui:

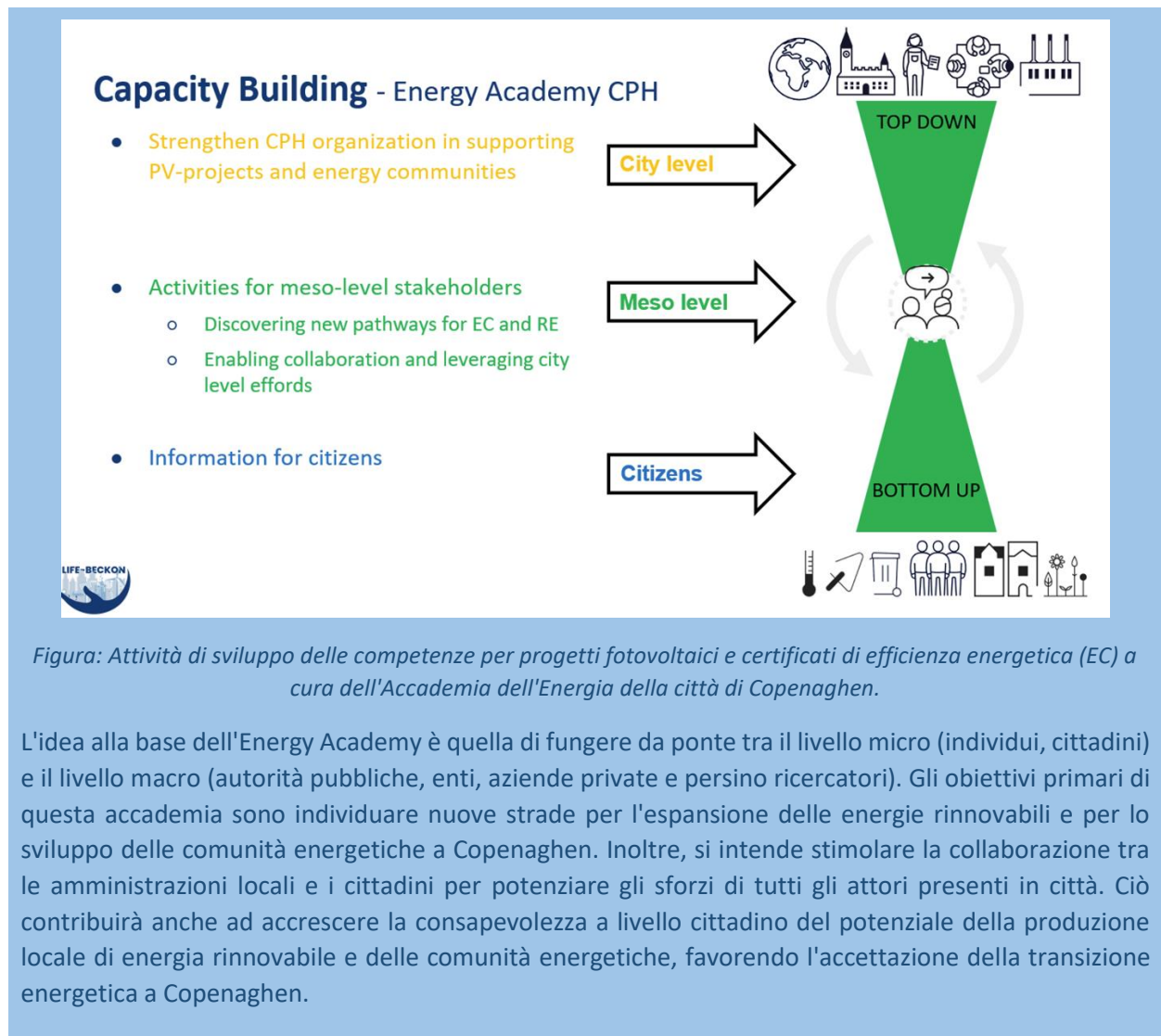
- Videolezioni tematiche
- Workshop sul percorso dell'innovazione aperta
- Webinar interattivi
- Dibattito aperto
- Sfida di ampliamento




Tutto il materiale formativo utilizzato nell'ambito del programma di sviluppo delle capacità è disponibile sulla piattaforma LIFE-BECKON One-Stop-Shop (OSS): <https://oss-energy-community.eu/>.



L'Accademia dell'Energia di Copenaghen

Uno dei compiti principali delle TAO (Technical Assistance Organizations) è lo sviluppo delle competenze dei loro stakeholder. A Copenaghen è stata istituita un'Accademia dell'Energia che si concentra sulla formazione e sullo scambio di conoscenze: forma professionisti, personale comunale e stakeholder, condivide le migliori pratiche in materia di efficienza energetica e sistemi energetici intelligenti e apprende da progetti pilota ed esperimenti sul campo. Ciò riflette l'approccio più ampio di Copenaghen, volto a promuovere la collaborazione tra i diversi settori, a coordinare le azioni lungo tutto il sistema energetico e a contribuire alla creazione di soluzioni scalabili per l'intera città, in particolare nei settori dell'efficienza energetica, della riqualificazione degli edifici, dei progetti fotovoltaici e delle comunità energetiche.



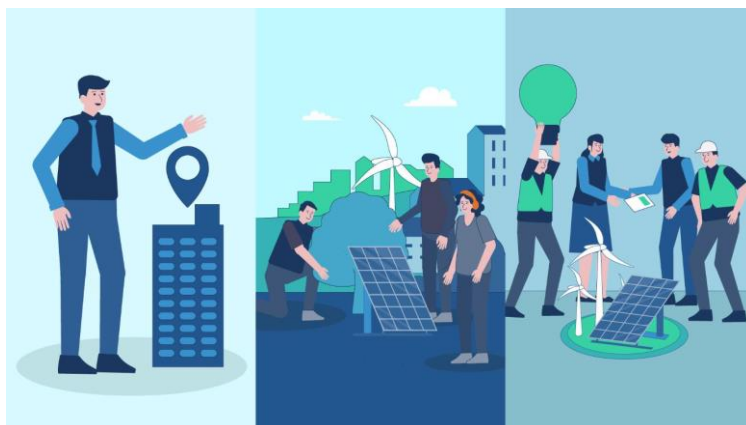
Sviluppo continuo delle capacità Considerazioni nazionali specifiche		
 <p>Bulgaria</p> <ul style="list-style-type: none"> • Forte bisogno di sensibilizzazione di base e di formazione fondamentale. • L'approccio "Formazione dei formatori" è fondamentale per la scalabilità. 	 <p>Danimarca</p> <ul style="list-style-type: none"> • Concentrarsi su una formazione avanzata e specializzata. • Le reti di apprendimento tra pari e di innovazione sono estremamente efficaci. 	 <p>Spagna</p> <ul style="list-style-type: none"> • Elevata richiesta di formazione a tutti i livelli. • Le piattaforme digitali possono ampliare significativamente la portata.

3.5 Coinvolgimento degli stakeholders

Il successo delle comunità energetiche dipende fundamentalmente dal coinvolgimento attivo dei diversi soggetti interessati. I TAO svolgono un ruolo centrale nel facilitare tale coinvolgimento, agendo come intermediari neutrali che promuovono la fiducia e la collaborazione.

Il coinvolgimento degli stakeholders inizia con **una mappatura e un'analisi sistematiche degli interessi, delle capacità e dei potenziali contributi**. Questa fase analitica è fondamentale per la progettazione di processi di coinvolgimento inclusivi, trasparenti e adattabili.

In pratica, le metodologie di co-creazione si sono dimostrate particolarmente efficaci. Questi approcci vanno oltre la semplice



consultazione, orientandosi verso una partecipazione attiva che consente alle parti interessate di definire la progettazione del progetto e le strutture di governance. Ciò non solo migliora la qualità del progetto, ma rafforza anche il senso di appartenenza e l'impegno a lungo termine.

Gli stakeholders sono individui, enti o organizzazioni che:

- Coinvolti e/o interessati a un particolare progetto o iniziativa (ad esempio, la creazione o il sostegno di una comunità energetica nella propria città).
- In qualche modo interessato da un progetto di comunità energetica.

Si tratta di persone o organizzazioni coinvolte in una qualsiasi delle fasi di un progetto comunitario (ad esempio, avvio, progettazione, implementazione e gestione). Il loro contributo può avere un impatto diretto sull'esito del progetto.

Le parti interessate in una comunità energetica possono essere suddivise in due categorie:

- **Insider:** soggetti già coinvolti in alcune iniziative di energia rinnovabile. Hanno un alto livello di consapevolezza e/o conoscenza sui temi dell'energia rinnovabile, dell'autoconsumo e delle iniziative energetiche sociali dal basso, ad esempio professionisti del settore energetico, comuni proattivi e operativi, comunità energetiche già esistenti, PMI operanti in progetti di energia rinnovabile.
- **Soggetti esterni:** attori potenzialmente interessati che non sono ancora coinvolti nelle comunità energetiche. Il loro coinvolgimento può essere diretto (partecipazione alla comunità energetica) o indiretto (struttura di supporto). Questi attori sono preoccupati per il cambiamento climatico e desiderano partecipare alla transizione energetica. Tuttavia, nella maggior parte dei casi non possiedono le conoscenze necessarie, ad esempio cittadini, comuni, associazioni (ad esempio, di quartiere), investitori, gestori di reti di distribuzione (DSO), fornitori di servizi, enti finanziatori.

Tutti questi attori collaborano e interagiscono all'interno del quadro della comunità energetica, contribuendo ciascuno con la propria esperienza, le proprie risorse e il proprio supporto al raggiungimento degli obiettivi della comunità in materia di iniziative energetiche sostenibili e a guida locale. Questi attori possono far parte della comunità energetica o essere fornitori di servizi per essa. Un piano di coinvolgimento degli stakeholders dovrebbe essere adattato a ciascuna tipologia di stakeholders, con l'obiettivo di trasformare gli esterni in membri attivi.

Uno dei principali stakeholders delle comunità energetiche sono i cittadini. Essi costituiscono una parte essenziale nella creazione di comunità energetiche, influenzando il successo e l'efficacia dei progetti energetici comunitari. Le comunità energetiche traggono enormi vantaggi dalla loro presenza perché i cittadini:

- Sviluppare un senso di appartenenza alla comunità.
- Contribuisce a creare accettazione sociale e può garantire un supporto a lungo termine.
- Allineare i progetti comunitari alle reali esigenze locali.
- Potrebbero ottenere vantaggi economici (ad esempio, riduzione dei prezzi dell'elettricità, creazione di posti di lavoro nella comunità).
- Porta idee e soluzioni innovative nella comunità.
- Esigete trasparenza e responsabilità nei processi decisionali e nelle operazioni.

È fondamentale comprendere fin dall'inizio chi siano i principali stakeholders della comunità energetica, definendo il valore aggiunto che la loro partecipazione a questa comunità può apportare e il ruolo che dovrebbero svolgere nelle diverse attività. Inoltre, è importante comprendere il livello di coinvolgimento atteso dagli stakeholders per poter elaborare una strategia di comunicazione in linea con le aspettative.

Nel corso delle quattro fasi principali dello sviluppo di una comunità energetica, occorre tenere conto dei diversi tipi di parti interessate e coinvolgerle nelle singole fasi:

- **Fase di avvio**
Principali stakeholders: membri fondatori della comunità energetica, potenziali partner locali e individui o gruppi interessati agli obiettivi del progetto.
Azioni: fornire input per definire la visione della comunità e allineare i suoi obiettivi con le reali esigenze e aspettative.
- **Progettazione**
Principali stakeholders: autorità locali, potenziali investitori, fornitori e membri della comunità.
Azioni: coinvolgerli nello sviluppo del piano aziendale e nella progettazione del progetto.
- **Implementazione**
Principali stakeholders: autorità locali, organismi di regolamentazione, membri della comunità, appaltatori e fornitori di tecnologia.
Azioni: Collaborazione con le autorità locali e gli enti regolatori per ottenere i permessi e le autorizzazioni necessarie, e formazione dei membri della comunità in merito allo statuto della comunità energetica.
- **Operatività**
Principali stakeholders: Membri della comunità, autorità locali e partner o fornitori rilevanti.
Azioni: Coinvolgimento continuo per la creazione di un'adeguata struttura organizzativa e gestionale e per l'individuazione di nuove opportunità di crescita e strategie di espansione.

Per riassumere questa sezione, è importante gestire le aspettative specifiche degli stakeholders e considerare le loro esigenze e necessità. Se gli stakeholders non sono aperti o favorevoli all'idea di una comunità energetica o di uno specifico progetto energetico, è necessario spiegare loro quali benefici e valore aggiunto deriverebbero dalla loro adesione a tale comunità. L'ambito e i limiti del progetto devono essere comunicati fin dall'inizio e in un linguaggio comprensibile per loro. La terminologia tecnica è difficile da comprendere per la maggior parte delle persone, pertanto si raccomanda di utilizzare un linguaggio semplice ed esempi concreti per convincerli. Inoltre, è fondamentale coinvolgere gli stakeholder nei momenti opportuni ed evitare di sovraccaricarli di informazioni che potrebbero scoraggiarli dall'entrare a far parte della comunità.



La task force sul clima di Copenaghen si confronterà con le parti interessate.

A Copenaghen è stato sperimentato con successo un metodo interessante e innovativo di coinvolgimento degli stakeholder, che combina un approccio dal basso verso l'alto e dall'alto verso il basso. Nell'ambito della roadmap 2021-2025, è stata istituita una task force sul clima per promuovere gli sforzi del Piano climatico locale a livello locale e contribuire a diffondere le migliori pratiche derivanti dai progetti locali in tutta la città. La task force coordina e sviluppa le attività collegando le iniziative dell'Ufficio per il Clima a livello strategico con l'attuazione concreta a livello locale, traendo spunto dalle esperienze di cooperazione locale con i cittadini di Copenaghen per la stesura del nuovo piano climatico. Un altro obiettivo è quello di connettere il livello locale con quello strategico e di sviluppare nuove iniziative, come ad esempio la creazione di comunità energetiche.

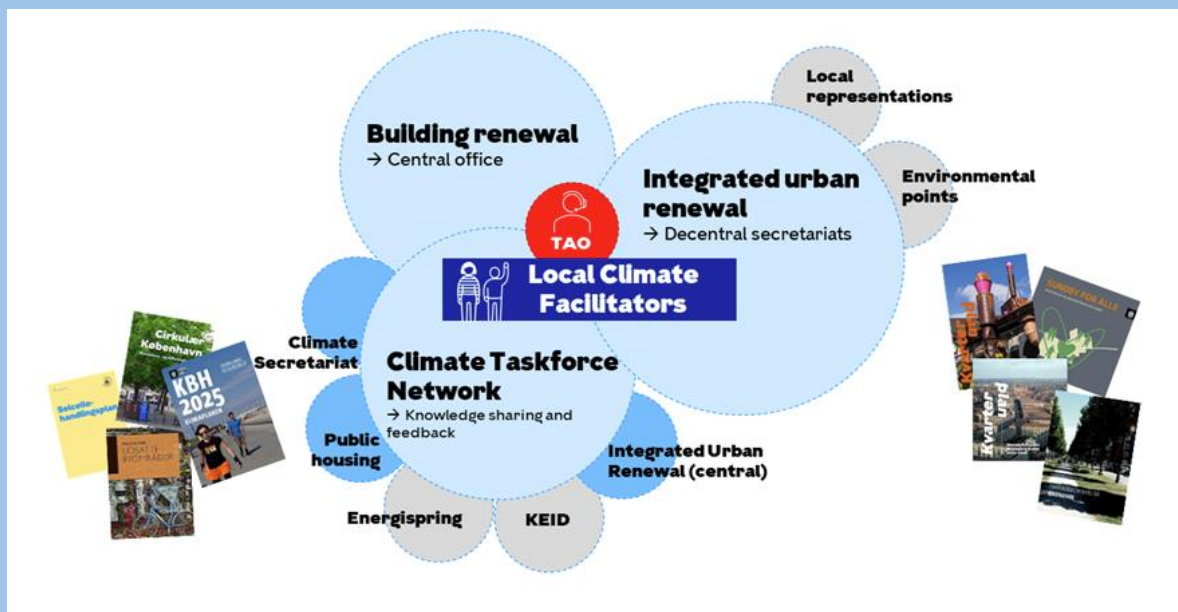


Figura: Ruolo del TAO di Copenaghen nell'ecosistema municipale e nel coinvolgimento delle parti interessate.

La task force stimola la collaborazione e l'integrazione tra i vari dipartimenti, ad esempio tra il segretariato per il clima, l'edilizia popolare, la riqualificazione edilizia e la riqualificazione urbana integrata. La TOA funge da interfaccia tra gli stakeholder comunali, ma anche con i cittadini e gli altri attori della città. Per collegare il livello locale con quello strategico, vengono offerti incontri e workshop specifici, ad esempio su temi come "Quali sono le potenzialità (e la regolamentazione) della condivisione di energie rinnovabili da fotovoltaico per le colonnine di ricarica delle auto elettriche?". La TOA collabora anche allo sviluppo di materiale informativo e supporta il coinvolgimento locale. Ciò avviene coinvolgendo e attivando le strutture locali, ad esempio attraverso i consigli comunali e le reti, con l'obiettivo che la transizione (energetica) verde ed equa sia accessibile a tutti per ottenere una più ampia accettazione. Questi contatti con le comunità locali forniscono anche indicazioni su quali argomenti siano rilevanti a livello locale, in particolare per quanto riguarda la riqualificazione edilizia, il fotovoltaico e le comunità energetiche.

Coinvolgimento degli stakeholders | Considerazioni nazionali specifiche



Bulgaria

- Instaurare un rapporto di fiducia è essenziale, data la limitata esperienza.
- I TAO dovrebbero agire come **facilitatori e mediatori**.



Danimarca

- Una solida cultura della partecipazione favorisce **gli approcci di co-creazione**.



Spagna

- L'elevato interesse, ma anche la diversità delle parti interessate, richiedono **modelli di coinvolgimento strutturati**.

3.6 Comunicazione



La comunicazione è una funzione strategica all'interno delle organizzazioni transnazionali, che va oltre la semplice diffusione di informazioni e comprende la sensibilizzazione, il cambiamento comportamentale e la costruzione della fiducia.

Le strategie di comunicazione efficaci sono **adattate a pubblici diversi**, che vanno dagli esperti tecnici ai cittadini con una conoscenza pregressa limitata dei sistemi energetici.

Gli strumenti digitali, tra cui piattaforme online e social media, offrono canali di comunicazione scalabili, mentre **le interazioni faccia a faccia** rimangono essenziali per costruire fiducia e affrontare questioni complesse. L'integrazione di questi canali garantisce sia una maggiore portata che un coinvolgimento più approfondito.

La coerenza nella comunicazione e nell'identità visiva contribuisce alla credibilità dei TAO, rafforzandone il ruolo di fonte di informazione affidabile e autorevole. È necessario un approccio comunicativo completo, che tenga conto delle diverse esigenze e aspettative dei vari destinatari.

Nella definizione di una strategia di comunicazione, è importante tenere in considerazione i seguenti punti:

- **Obiettivi di comunicazione:** gli obiettivi da raggiungere con e per il pubblico devono essere chiari, realistici e pianificati passo dopo passo, poiché obiettivi e traguardi potrebbero cambiare nel tempo.
- **Capacità e risorse:** occorre considerare le conoscenze e le competenze disponibili in materia di comunicazione e valutare le risorse (umane e di bilancio) necessarie per realizzare le strategie.
- **Gruppi target:** i diversi stakeholder potrebbero richiedere approcci di comunicazione differenti, pertanto si raccomanda un approccio di comunicazione specifico per ciascun gruppo.

In base agli obiettivi, alle risorse e ai gruppi target, occorre valutare le tipologie di attività che possono essere svolte (workshop, consultazioni pubbliche, webinar, giornate informative, dibattiti aperti, ecc.). Gruppi target diversi potrebbero richiedere tipologie di attività, frequenze di comunicazione e modalità di svolgimento delle attività differenti (online, in presenza, ibride). Soprattutto, è fondamentale illustrare l'idea centrale e la visione della comunità energetica, i principali vantaggi che essa offre e il valore della partecipazione.

Per riassumere questa sezione, ecco qualche raccomandazione chiave per raggiungere con successo il vostro pubblico di riferimento:

- La flessibilità è fondamentale: siate pronti ad adattare le vostre strategie di comunicazione man mano che il progetto procede e che cambiano le esigenze dei vostri gruppi target.

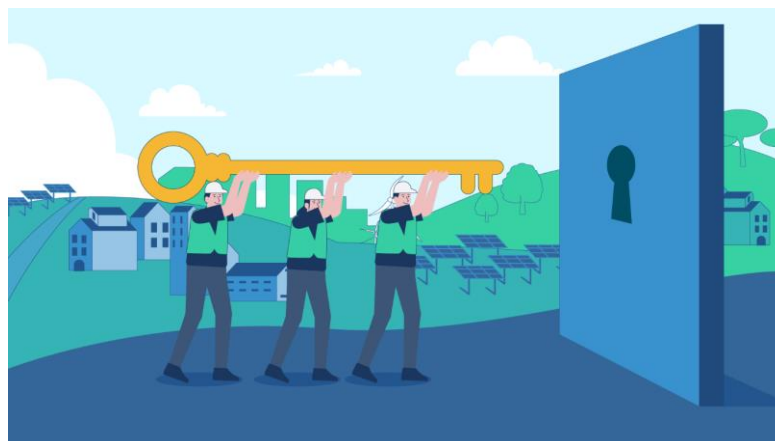
- **Rendere la comunicazione accessibile:** tenere conto delle potenziali barriere linguistiche e delle disabilità, assicurandosi di sviluppare strategie inclusive. Tutti dovrebbero poter partecipare al dialogo.
- **Siate aperti e onesti:** la trasparenza crea fiducia e favorisce relazioni positive con le parti interessate. Condividi con loro sia i successi che gli insuccessi.
- **Puntate a una comunicazione bidirezionale:** stabilite meccanismi per raccogliere feedback e suggerimenti dal vostro pubblico di riferimento. Siate presenti, ascoltate attivamente le loro preoccupazioni, domande e suggerimenti e rispondete tempestivamente.

Comunicazione efficace Considerazioni nazionali specifiche		
 Bulgaria	 Danimarca	 Spagna
<ul style="list-style-type: none">● Concentrarsi sulla sensibilizzazione e sulla costruzione della fiducia.	<ul style="list-style-type: none">● La comunicazione può concentrarsi sull'innovazione e sull'ottimizzazione.	<ul style="list-style-type: none">● Forte necessità di linee guida chiare e di una semplificazione delle informazioni.

3.7 Fornire supporto

La funzione principale di un TAO consiste nel fornire un supporto strutturato e continuativo alle comunità energetiche, semplificando processi complessi e riducendo le barriere amministrative e tecniche. Questo supporto dovrebbe essere concepito come **un'offerta di servizi integrata che accompagni i progetti durante tutto il loro ciclo di vita, dalla generazione dell'idea iniziale all'implementazione e alla gestione operativa**.

Nelle **fasi iniziali**, i TAO in genere supportano attività di sensibilizzazione, formazione di gruppi e valutazioni preliminari di fattibilità. **Con l'evolversi dei progetti**, il supporto diventa più specializzato, includendo la progettazione tecnica, lo sviluppo del modello di business, la strutturazione legale e l'accesso ai finanziamenti. Nelle **fasi successive**, i TAO possono fornire assistenza per gli appalti, la gestione del progetto e l'ottimizzazione operativa.



Inoltre, anziché offrire servizi frammentati, i TAO possono adottare **percorsi di supporto integrati che combinano assistenza tecnica, finanziaria, legale e organizzativa**, riducendo i costi di transazione e migliorando la fattibilità del progetto.

Inoltre, **la digitalizzazione** riveste un ruolo sempre più importante nell'erogazione dei servizi, consentendo l'accesso da remoto a strumenti, risorse e servizi di consulenza. Tuttavia, le soluzioni digitali devono essere integrate da un supporto personalizzato, soprattutto per progetti complessi o di grandi dimensioni.

In alcuni paesi e regioni, gli uffici di assistenza tecnica, come Energie Samen⁶ o la Sustainable Energy Authority Ireland⁷, si sono spinti fino a sviluppare **programmi di sovvenzione per le comunità energetiche**⁸.

L'assistenza tecnica è fondamentale per aiutare i cittadini e gli attori locali ad avviare iniziative che possano portare alla creazione e all'implementazione di comunità energetiche. Tutti coloro che sono interessati alle comunità energetiche necessitano di consulenza e di accesso a esperti in grado di rispondere a quesiti tecnici, organizzativi, normativi e finanziari, nonché di assistenza nelle fasi specifiche di creazione e implementazione di tali comunità. L'assistenza tecnica è inoltre importante per ridurre i

⁶ <https://energiesamen.nu/>.

⁷ <https://www.seai.ie/>.

⁸ Maggiori dettagli sul programma irlandese di sovvenzioni alle comunità locali sono disponibili nel documento guida "Creazione di sportelli unici per l'energia a livello comunitario", redatto dall'Energy Communities Repository: <https://build-up.ec.europa.eu/en/resources-and-tools/publications/digital-tools-guide-one-stop-shops>.

possibili ostacoli per chi inizia a pensare a un progetto di comunità energetica e per motivarlo a procedere verso la fase di avvio.

Un altro meccanismo di supporto fondamentale è **il rafforzamento delle capacità**. In primo luogo, può aumentare la consapevolezza sulle comunità energetiche e sui loro benefici tra cittadini, comuni, imprese locali ecc. e fornire informazioni generali sulla creazione e la gestione delle comunità energetiche. In secondo luogo, lo sviluppo delle capacità specifiche del progetto conferisce agli attori coinvolti nelle comunità energetiche sicurezza e fiducia nelle loro attività connesse a tali comunità. In terzo luogo, lo sviluppo delle capacità facilita la comunicazione tra diversi sistemi (esperti di energia, autorità locali/regionali, comunità, cittadini e fornitori, ecc.), stimola le partnership e crea sinergie tra gli attori, elemento chiave per la buona riuscita dell'implementazione delle comunità energetiche.

Per riassumere questa sezione, i TAO possono svolgere un ruolo importante nell'espansione delle comunità energetiche, sensibilizzando l'opinione pubblica sul loro potenziale, fornendo informazioni, orientamento e supporto per lo sviluppo delle capacità, stimolando lo scambio e le sinergie tra gli attori (comuni, cittadini, imprese private, investitori, ecc.), offrendo consulenza e assistenza tecnica, organizzativa, normativa e finanziaria ai progetti di comunità energetica nella fase iniziale e, per quanto possibile, anche nella fase di implementazione.



Assistenza tecnica da parte dell'Agenzia provinciale per l'energia di Ávila (APEA)

L'Ufficio Tecnico di Ávila (TAO) è integrato nell'Agenzia Provinciale per l'Energia di Ávila (APEA), che da 25 anni promuove e sostiene le energie rinnovabili nella provincia. L'APEA ha istituito un Ufficio per la Trasformazione Comunitaria (OTC), parzialmente finanziato dal governo spagnolo, che affianca il TAO nell'affrontare i progetti energetici provinciali. Entrambi gli uffici collaborano per agevolare e promuovere la creazione di comunità energetiche nella provincia di Ávila, che comprende 247 comuni (la maggior parte dei quali di piccole dimensioni). Il TAO fornisce assistenza tecnica a questi comuni, ma anche ad associazioni, imprese locali e singoli cittadini.

Il TAO di Ávila offre una gamma di servizi che spaziano dalla formazione (corsi, seminari, workshop) all'orientamento e alla promozione (miglioramento delle conoscenze degli stakeholder, anche attraverso l'utilizzo del sistema BECKON OSS) e alla consulenza, rispondendo a quesiti tecnici, organizzativi, normativi e finanziari relativi alle comunità energetiche. Inoltre, il TAO di Ávila offre assistenza di ogni tipo a comuni, imprese locali, associazioni e privati, supporta l'implementazione di nuove CE nella provincia, diffonde le potenzialità e i benefici delle comunità energetiche a comuni, enti locali e agenti di sviluppo locale e, infine, promuove la collaborazione tra i piccoli comuni e gli attori principali che sostengono e agevolano l'implementazione delle comunità energetiche.



Rafforzamento delle capacità da parte dell'Agenzia energetica di Sofia (SOFENA)

SOFENA, l'agenzia energetica dell'area metropolitana di Sofia, ha creato un TAO per supportare i potenziali EC nella loro regione e anche nel resto del paese. Per loro, un TAO è un luogo fisico e/o virtuale o **completo Piattaforma di consulenza, informazione e servizi** in cui soggetti interessati, cittadini, organizzazioni e imprese, ecc. possono trovare tutto il necessario per creare e gestire un progetto di implementazione di una comunità energetica e dove è possibile discutere delle esigenze specifiche di tale comunità. È stata creata e ulteriormente sviluppata a partire dall'Ufficio per la Povertà Energetica di Sofia.

Il modello di business di TAO di SOFENA si basa esplicitamente sulla **consulenza gratuita** per tutte le parti interessate alle comunità energetiche, al fine di ridurre i possibili ostacoli per coloro che iniziano a pensare a un progetto di comunità energetica e di motivarli a procedere verso la fase di avvio di una comunità energetica stessa.



Figura: Modello di facilitazione SOFENA del TAO.

L'offerta completa per gli operatori interessati alle Comunità europee comprende i seguenti elementi:

- **Per accrescere la capacità generale** : sensibilizzare sui vantaggi delle comunità energetiche; fornire informazioni generali sulla soluzione ottimale.
- **Per sviluppare competenze specifiche per il progetto** : fornire consulenza nella fase di orientamento; supportare la creazione e l'implementazione di una comunità energetica.
- **Per facilitare la comunicazione tra diversi sistemi** (esperti di energia, autorità locali/regionali, comunità, cittadini e fornitori, ecc.), per fornire un elenco di fornitori di tecnologia e investitori, ecc.
- **Informazione , formazione e consulenza** su questioni tecniche, finanziarie, gestionali, normative e amministrative, ecc.

Questa offerta si basa sulle risorse specifiche fornite dalla TAO:

- **Piattaforma "One Stop Shop"** per la fornitura di servizi integrati.

- **Database completo** , ad esempio elenco di fornitori di tecnologia e investitori, documenti e modelli pertinenti, elenco di formatori e materiali didattici.
- **Il manuale TA Cookbook**, che include tutti gli ingredienti e le fasi necessarie per la realizzazione di comunità energetiche da parte dei promotori (ad esempio, autorità pubbliche, investitori privati e gruppi di azione locale).

Fornire supporto | Considerazioni nazionali specifiche



Bulgaria

- Forte necessità di **supporto pratico e continuo**.



Danimarca

- Concentrarsi su **servizi di consulenza ad alto valore aggiunto**.



Spagna

- L'elevata domanda richiede **systemi di supporto scalabili**.



Boosting Energy Communities massive deployment by equipping local authorities with comprehensive technical assistance cookbook, integrated services and capacity building

<https://www.oss-energy-community.eu/>



**Co-funded by
the European Union**