



Acuerdo de Subvención N^o: 101076765

Entegrable D5.4

LIFE-BECKON

Documento técnico práctico sobre la Creación de Oficinas de Asistencia Técnica para que las autoridades públicas pongan en marcha comunidades energéticas.

Enfoque en Bulgaria, Dinamarca y España.

Autor: Climate Alliance



CLIMATE ALLIANCE



DIPUTACIÓN DE ÁVILA



WEglobal



**Co-funded by
the European Union**

Tabla de información del documento

Datos del proyecto		
Acrónimo del Proyecto	LIFE-BECKON	
Título del Proyecto	Impulsando la implantación a gran escala de las «Comunidades Energéticas» proporcionando a las autoridades locales un manual de asistencia técnica completo, servicios integrados y actividades de capacitación	
Acuerdo de subvención n.º	101076765	
Identificador del tema	LIFE-2021-CET-ENERCOM	
Duración del Proyecto	42 meses	
Coordinador	R2M Solution SL	
Hoja de documentos a entregar		
Nº de entregable	D5.4	
Título del entregable	Documento técnico práctico sobre la Creación de Oficinas de Asistencia Técnica para que las autoridades públicas pongan en marcha comunidades energéticas. Enfoque en Bulgaria, Dinamarca y España.	
Descripción	Hoja de ruta exhaustiva dirigida a los gobiernos locales y regionales y a las agencias de clima y energía para diseñar y gestionar mecanismos de apoyo mediante la creación de Oficinas de Asistencia Técnica (OAT) específicas, con el fin de promover o ampliar el intercambio de energía a través del desarrollo de comunidades energéticas.	
Nº PT	5	
Lead beneficiary	Climate Alliance	
Tipo	I	
Nivel de Difusión	PU	
Fecha de vencimiento	31/01/2026	Fecha de presentación 28/04/2026

Version	Date	Author(s)	Organization	Comments
v1	15/04/2026	E. Bazing, A. Carosi	CA	Primer borrador
v2	21/04/2026	Iván Aranda, Pablo Imaz, Asier Larretxea, Marta I. De Los Rios White, Eik Buhl Petterson, Luisa Fernanda Martín Vazquez, Cristobal Vila, Diana Paunova	R2M, WEG, ENOLL, KK, DAV, SOF	Primer borrador completo
v3	22/04/2026	Asier Larretxea, Eik Buhl Petterson	WEG, KK	Versión revisada

				tras recibir comentarios
v4	23/04/2026	E. Bazing, A. Carosi	CA	Versión definitiva para su presentación

AVISO LEGAL

Cofinanciado por la Unión Europea. No obstante, las opiniones y puntos de vista expresados son exclusivamente de los autores y no reflejan necesariamente los de la Unión Europea ni los de la CINEA. Ni la Unión Europea ni la autoridad responsable de la concesión de la subvención se hacen responsables de los mismos.

Tabla de contenidos

Lista de acrónimos	4
Resumen ejecutivo	5
1. Unas cortas palabras sobre LIFE-BECKON	7
2. Introducción	8
2.1 ¿A quién va dirigido este documento?	8
2.2 Definición de los mecanismos de apoyo para las comunidades energéticas	8
2.3 Contexto	8
3. Cómo crear una Oficina de Asistencia Técnica (OAT)	9
3.1 Definición de objetivos, servicios y actividades	11
3.2 Financiación de la TAO	15
3.3 Designación de un equipo específico	20
3.4 Desarrollo continuo de capacidades	22
3.5 Involucración de las Partes Interesadas	26
3.6 Comunicación eficaz	31
3.7 Ofrecer apoyo	33

Lista de acrónimos

Título del proyecto

LIFE-BECKON: Impulsando la implantación a gran escala de las Comunidades Energéticas, dotando a las autoridades locales de un manual de asistencia técnica completo, servicios integrados y medidas de desarrollo de capacidades.

Project partners

R2M	R2M Solution SL (Cordinador del proyecto)
CA	Climate Alliance European Secretariat
ENoLL	European Network of Living Labs
WEG	WEglobal
KK	City of Copenhagen
SOF	Sofia Energy Agency (SOFENA)
DAV	Diputación de Ávila
TAMK	Tampere University of Applied Sciences

Commonly used terms

APEA	Agencia Provincial de la Energía de Ávila
BG	Bulgaria
DK	Dinamarca
CE	Comunidad Energética
FEDER	Fondo Europeo de Desarrollo Regional
ES	Spain
OSS	One-Stop-Shop (OSS)
FV	Fotovoltaica
ER	Energía Renovable
AT	Asistencia Técnica
OAT(s)	Oficina(s) de Asistencia Técnica

Resumen ejecutivo

Las comunidades energéticas (CE) están transformando el panorama energético al capacitar a los ciudadanos, las empresas locales y las instituciones públicas para producir, gestionar y consumir energía renovable de forma colectiva. Este cambio de paradigma favorece la descentralización de los sistemas energéticos y mejora la resiliencia y la gobernanza energética. Las autoridades públicas se encuentran en una posición privilegiada para impulsar esta transición mediante la creación de marcos normativos, la implementación de herramientas, la prestación de apoyo técnico y el fomento de la participación ciudadana.

Esta guía ofrece una hoja de ruta exhaustiva para que los gobiernos locales y regionales, así como las agencias de clima y energía, diseñen y **gestionen mecanismos de apoyo mediante la creación de Oficinas de Asistencia Técnica (OAT) específicas**, con el fin de promover o ampliar el intercambio de energía a través del desarrollo de comunidades energéticas. Basándose en los proyectos piloto de LIFE-BECKON y en los marcos normativos de la UE y nacionales, este documento describe un proceso de orientación para establecer y gestionar con éxito las OAT a nivel regional y local.

El proceso de creación y gestión de una OAT requiere adaptarse a los contextos locales y a los cambiantes panoramas políticos. Se necesitan varios componentes y pasos para establecer y gestionar adecuadamente una OAT exitosa y de gran impacto.

En primer lugar, la definición de los objetivos, los servicios y las actividades que se prestarán, junto con una estrategia sólida sobre cómo mantener y financiar la OAT, y la designación de un equipo específico capaz de gestionar adecuadamente la OAT. El equipo y los grupos destinatarios deben mantenerse continuamente al día e informados sobre los temas y la evolución de las comunidades energéticas a través de actividades de desarrollo de capacidades. La participación de las partes interesadas y una comunicación eficaz son también componentes cruciales. Una vez cumplidas las condiciones mencionadas, la OAT estará lista para comenzar a funcionar y prestar apoyo a quienes estén interesados en establecer comunidades energéticas.

Para cada una de las etapas del establecimiento y la gestión de una OAT, se ofrece una descripción general que incluye ejemplos prácticos y secciones específicas para Bulgaria, Dinamarca y España. La imagen siguiente resume los principales componentes y pasos recomendados para crear y gestionar una OAT.



Imagen: Componentes principales y pasos recomendados para crear y gestionar una Oficina de Asistencia Técnica (OAT) con el fin de promover o ampliar el intercambio de energía mediante el desarrollo de comunidades energéticas.

1. Unas cortas palabras sobre LIFE-BECKON

El proyecto [LIFE-BECKON](#) (noviembre de 2022 - abril de 2026) está **financiado por la Comisión Europea a través del programa LIFE**, uno de los instrumentos de financiación de la UE para el medio ambiente y la acción por el clima. Forma parte del subprograma LIFE «Transición hacia la energía limpia».

LIFE-BECKON **estimula y potencia la creación de comunidades energéticas** en toda Europa mediante el desarrollo y la puesta en marcha de **mecanismos de apoyo integrales** dirigidos a las autoridades públicas, los promotores y los grupos de acción local, con el fin de dotarlos de las herramientas necesarias para facilitar la creación de comunidades energéticas.

LIFE-BECKON ofrece a las autoridades públicas los siguientes servicios de apoyo, probados y validados en **tres zonas de demostración**, como **Copenhague (Dinamarca), Sofía (Bulgaria) y la provincia de Ávila (España)**:



Imagen: socios LIFE-BECKON.

- ✓ **Manual de asistencia técnica**, destinado a dotar a las oficinas de asistencia técnica de las autoridades públicas y a las partes interesadas pertinentes de conocimientos y material didáctico que abarque todas las etapas del desarrollo de las comunidades energéticas (inicio, diseño, puesta en marcha y funcionamiento).
- ✓ **Programa de desarrollo de capacidades**, elaborado mediante el enfoque de «formación de formadores».
- ✓ **Plataforma web integrada de ventanilla única One-Stop-Shop (OSS)**, una plataforma digital diseñada para conectar a los ciudadanos, los municipios y los proveedores con el fin de apoyar la creación y el crecimiento de comunidades energéticas locales. Entre sus funciones principales se incluyen: (i) información y orientación sobre cómo formar o unirse a una comunidad energética; (ii) intercambio de conocimientos a través de recursos de formación y debates comunitarios; (iii) oportunidades de financiación y apoyo financiero para proyectos de energías renovables y eficiencia energética; (iv) puesta en contacto de proveedores y expertos para conectar a los demandantes con los proveedores de servicios.

Además de las tres zonas de demostración, LIFE-BECKON contó con la participación de una **red de 21 entidades replicadoras**¹ —compuesta principalmente por municipios, ciudades, agencias energéticas y otros actores relevantes— que recibieron formación y asistencia técnica para aplicar el enfoque, los conocimientos y las herramientas de LIFE-BECKON a nivel local.

2. Introducción

2.1 ¿A quién va dirigido este documento?

El presente documento está dirigido a las entidades que deseen establecer mecanismos de apoyo para promover o ampliar el intercambio de energía mediante la creación de comunidades energéticas.

2.2 Definición de los mecanismos de apoyo para las comunidades energéticas

A efectos del presente documento, se entiende por «mecanismo de apoyo a las comunidades energéticas» una **Oficina de Asistencia Técnica (OAT) integrada en entidades regionales o locales que presta una serie de servicios destinados a facilitar la creación y el funcionamiento de las comunidades energéticas**, ayudando a superar los obstáculos que surgen a lo largo de todo el proceso de creación y puesta en marcha de la comunidad energética y/o del proyecto de intercambio de energía..



2.3 Contexto



Tras la elaboración de las definiciones de la UE sobre las comunidades de energía renovable (CER) y las comunidades energéticas ciudadanas (CEC), los gobiernos nacionales han estado trabajando en la transposición de las directivas de la UE y en la creación de marcos normativos que faciliten el funcionamiento de las comunidades energéticas. En este contexto, las oficinas de asistencia técnica, que prestan apoyo administrativo, técnico, de capacitación

y/o financiero a las comunidades energéticas, se han revelado como una forma eficaz de respaldar la puesta en marcha y el desarrollo de proyectos de comunidades energéticas.

El establecimiento de mecanismos para la prestación de asesoramiento y asistencia técnica, administrativa y financiera en materia de eficiencia energética también constituye una obligación en virtud del artículo 22, apartado 3, letra a), de la [Directiva refundida sobre eficiencia energética](#).

3. Cómo crear una Oficina de Asistencia Técnica (OAT)

La creación de ecosistemas propicios para las comunidades energéticas requiere no solo marcos normativos, sino también estructuras operativas capaces de apoyar a los agentes locales a lo largo de procesos de desarrollo complejos. Las oficinas de asistencia técnica responden a esta necesidad actuando como intermediarias entre las políticas, los mercados y los ciudadanos. Su función va más allá del asesoramiento y abarca la facilitación, la coordinación y el acompañamiento a largo plazo de los proyectos.

El proceso para establecer una OAT no es lineal, sino iterativo, y requiere adaptarse a los contextos locales, las capacidades institucionales y los cambios en el panorama normativo. Para establecer y gestionar adecuadamente una Oficina de Asistencia Técnica que sea eficaz y tenga un impacto significativo, se necesitan varios componentes y pasos. En primer lugar, es necesario definir los objetivos, los servicios y las actividades que se prestarán, junto con una estrategia sólida sobre cómo mantener y financiar la OAT, así como identificar un equipo dedicado capaz de gestionarla adecuadamente. El equipo y los grupos destinatarios deben mantenerse continuamente al día e informados sobre los temas y la evolución de las comunidades energéticas a través de actividades de desarrollo de capacidades. La participación de las partes interesadas y una comunicación eficaz son también componentes cruciales. Una vez que todo lo anterior esté bien establecido, la OAT estará lista para comenzar a funcionar y prestar apoyo a quienes estén interesados en establecer comunidades energéticas.

La siguiente imagen resume los principales componentes y pasos recomendados para crear y gestionar una OAT.



Imagen: Componentes principales y pasos recomendados para crear y gestionar una Oficina de Asistencia Técnica (OAT) con el fin de promover o ampliar el intercambio de energía mediante el desarrollo de comunidades energéticas.

3.1 Definición de objetivos, servicios y actividades

La fase inicial de la creación de una Oficina de Asistencia Técnica (OAT) requiere la definición de una misión clara, basada en las prioridades nacionales y regionales en materia de transición energética y mitigación del cambio climático. Para definir los objetivos es necesario traducir las ambiciones políticas de alto nivel en objetivos concretos, cuantificables y operativos. Estos objetivos suelen clasificarse en varios ámbitos interrelacionados:

- **Transición energética:** aumento del uso de energías renovables, descentralización y flexibilidad.
- **Aspectos socioeconómicos:** fomento del desarrollo económico local, la creación de empleo y la inclusión social.
- **Gobernanza:** fomento de la participación ciudadana y de modelos energéticos democráticos.
- **Environment:** reducing greenhouse gas emissions and improving energy efficiency.

Una estrategia sólida para la OAT debería incluir tanto **resultados a corto plazo** (por ejemplo, el número de iniciativas apoyadas) como **efectos a largo plazo** (por ejemplo, la contribución a la descarbonización regional).

La definición de los servicios está intrínsecamente ligada a la identificación de las barreras a las que se enfrentan los grupos destinatarios, entre los que se incluyen los ciudadanos, los municipios, las pymes y las cooperativas. Los datos de las zonas de demostración de LIFE-BECKON ponen de manifiesto que las partes interesadas suelen encontrarse con obstáculos como la complejidad normativa, el acceso limitado a la financiación, los retos de financiabilidad, la falta de conocimientos técnicos, la escasa coordinación entre las partes interesadas y el bajo nivel de concienciación y confianza. Para abordar estas cuestiones, las OAT deberían poner en marcha procesos **continuos de evaluación de necesidades**, que incluyan encuestas y consultas a las partes interesadas, grupos focales y talleres participativos, interacciones de asesoramiento directo y circuitos de retroalimentación de los proyectos en curso.

Los servicios y actividades que se ofrezcan se basarán en las necesidades reales de los grupos destinatarios y las comunidades energéticas, identificadas mediante comunicaciones periódicas, entrevistas directas y encuestas, con el fin de comprender adecuadamente las necesidades y los obstáculos a nivel local, regional y nacional.

Desde el punto de vista operativo, la **OAT actúa como una ventanilla única, ofreciendo una gama completa de servicios que abarca desde la sensibilización en las primeras etapas hasta el apoyo tras la implementación**. Las actividades se diseñarán para acompañar a las comunidades energéticas a lo largo de cuatro fases principales: puesta en marcha, diseño, implementación y funcionamiento. Este enfoque basado en el ciclo de vida garantiza la continuidad y reduce la fragmentación en la prestación de apoyo.

Estos servicios pueden incluir:

- **Asistencia técnica** para estudios de viabilidad, selección de tecnologías, asesoramiento sobre integración en la red y modelización de sistemas energéticos.
- **Apoyo financiero** para el desarrollo de modelos de negocio, la planificación financiera y la evaluación de riesgos, así como para el acceso a subvenciones y préstamos, y asistencia en la tramitación de solicitudes de financiación.

- **Asistencia jurídica y administrativa** en materia de normativa nacional y regional, trámites de concesión de permisos y diseño de estructuras de gobernanza.
- **Apoyo social y organizativo** para estrategias de participación comunitaria, desarrollo cooperativo y mecanismos de resolución de conflictos.

Además, las actividades de la OAT deben incluir el **seguimiento y la evaluación**, ya que son componentes esenciales que permiten demostrar la eficacia y sirven de base para la mejora continua.

Un marco de seguimiento sólido combina **indicadores cuantitativos con evaluaciones cualitativas**, y recoge los resultados (por ejemplo, el número de proyectos apoyados), los efectos (por ejemplo, la capacidad instalada o la inversión movilizada) y los impactos (por ejemplo, la reducción de emisiones, la inclusión social o los beneficios económicos locales). Además de los indicadores cuantitativos, la evaluación cualitativa desempeña un papel crucial a la hora de comprender efectos menos tangibles, como el empoderamiento de la comunidad, el cambio de comportamiento y la innovación en materia de gobernanza. Las herramientas y plataformas digitales pueden agilizar la recopilación y el análisis de datos, lo que permite un seguimiento en tiempo real y una toma de decisiones más ágil. Al mismo tiempo, los ciclos regulares de retroalimentación con las partes interesadas ayudan a validar los resultados e identificar áreas de mejora.



La OAT para las Comunidades Energéticas en Sofía¹

La Agencia de Energía de Sofía (SOFENA) inauguró oficialmente en noviembre de 2023 una Oficina de Asistencia Técnica para comunidades energéticas en el marco del proyecto LIFE-BECKON (<https://sofena.com/bg/energy-communities/>).

El objetivo de la OAT es consultar a todas las partes interesadas —autoridades locales, empresas y ciudadanos— sobre cómo crear y gestionar una comunidad energética. Se pondrá a disposición de las organizaciones y los ciudadanos interesados información, formación y asesoramiento sobre cuestiones técnicas, financieras, de gestión, normativas y administrativas.



La Oficina de Asistencia Técnica de SOFENA es el lugar donde las partes interesadas, los ciudadanos, las organizaciones y las empresas pueden recibir asesoramiento y encontrar toda la información y los servicios que necesitan para crear y gestionar un proyecto de comunidad energética.

La OAT presta apoyo a los ciudadanos y a las partes interesadas en dos ámbitos principales: la pobreza energética y las comunidades energéticas.

Apoyo en casos de Pobreza Energética

La oficina ofrece asesoramiento, información y servicios relacionados con la lucha contra la pobreza energética. Está abierta a todos los ciudadanos, independientemente de si se encuentran en situación de pobreza energética o no. Entre los servicios que ofrece se incluyen:

- Simplificar los trámites para los ciudadanos en situación de pobreza energética, ofreciéndoles un único punto de acceso donde puedan obtener asesoramiento especializado y diversos servicios destinados a paliar la pobreza energética, evitando así la necesidad de buscar información en múltiples fuentes.
- Consolidar la información y los recursos disponibles para la realización de auditorías energéticas de edificios y la mejora de la eficiencia energética, facilitando a los usuarios la búsqueda de lo que necesitan.
- Proporcionar información y procedimientos actualizados, reduciendo así la probabilidad de recibir información incorrecta o contradictoria.
- Reuniones individuales personalizadas con expertos en eficiencia energética, proporcionando a los usuarios información más precisa y personalizada, etc.

Apoyo a las Comunidades Energéticas

La oficina tiene como objetivo hacer que el sector energético sea más accesible mediante actividades y herramientas destinadas a la innovación, la implicación y la participación de la ciudadanía, el intercambio de conocimientos y las mejores prácticas, con el fin de promover y apoyar la creación de comunidades energéticas.

Los temas tratados son:

- Marco legislativo para la creación de comunidades energéticas.
- Mecanismos financieros para apoyar estas actividades a nivel local y nacional.
- Cuestiones técnicas, modelos y materiales de construcción.
- Buenas prácticas a nivel nacional y europeo.
- Instalación de paneles solares u otros equipos para la producción de energía renovable.
- Enfoques de «formación de formadores» para desarrollar la capacidad de los diferentes mecanismos destinados a la creación de comunidades energéticas.
- Cómo utilizar la plataforma One-Stop-Shop para promover las comunidades energéticas en Europa, etc.
- La oficina funciona según el principio de «ventanilla única» y tiene como objetivo facilitar a los ciudadanos, las comunidades de propietarios y los edificios de viviendas el proceso de planificación y ejecución de proyectos de eficiencia energética, energías renovables y sostenibilidad.

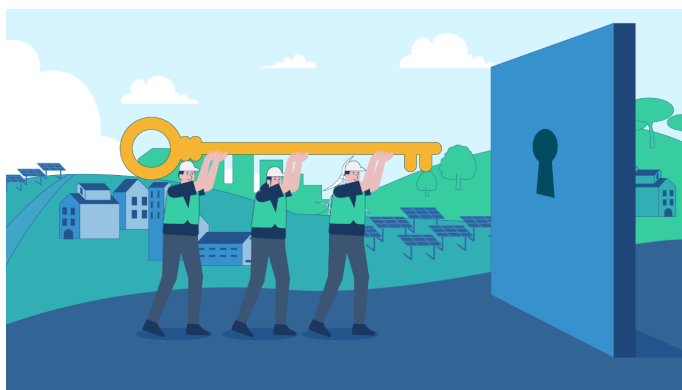
Definición de objetivos, servicios y actividades | Consideraciones específicas de cada país

 Bulgaria	 Dinamarca	 España
<ul style="list-style-type: none"> ● La comunidad energética sigue siendo un tema emergente y el grado de concienciación es bajo. ● Las oficinas de asistencia 	<ul style="list-style-type: none"> ● Una larga tradición de cooperativas energéticas y un alto grado de aceptación por parte de la ciudadanía. ● Las TAO pueden centrarse en 	<ul style="list-style-type: none"> ● Un marco normativo en rápida evolución, con sólidos programas de apoyo a nivel nacional. ● Las OATs deberían dar

<p>técnica OAT deberían dar prioridad a la sensibilización y al asesoramiento jurídico, ya que los marcos normativos son relativamente nuevos y están en constante evolución.</p> <ul style="list-style-type: none">● Es necesario prestar especial atención al desarrollo de capacidades de los municipios.	<p>servicios avanzados, como la optimización, la integración sectorial y los modelos de negocio innovadores.</p> <ul style="list-style-type: none">● Se recomienda una fuerte integración con la planificación climática municipal.	<p>prioridad al apoyo administrativo y al asesoramiento en materia de financiación, ya que la demanda es elevada, pero la complejidad sigue siendo considerable.</p> <ul style="list-style-type: none">● Gran potencial de ampliación a través de programas nacionales y subnacionales.
--	---	--

3.2 Financiación de la TAO

La sostenibilidad financiera de una OAT es un factor determinante para su eficacia a largo plazo. Aunque su creación inicial suele contar con el apoyo de programas de financiación europeos, como LIFE, Horizonte Europa o el Fondo Europeo de Desarrollo Regional (FEDER), la dependencia de la financiación de proyectos a corto plazo no es suficiente para garantizar un funcionamiento sostenido, por lo que es necesario **diversificar las fuentes de financiación**.



La financiación pública sigue siendo un pilar fundamental, sobre todo en las primeras etapas, ya que garantiza la neutralidad y la accesibilidad. Sin embargo, depender exclusivamente de las subvenciones puede limitar la escalabilidad y la continuidad. Por este motivo, las **OATs adoptan cada vez más modelos de financiación mixta que combinan la financiación pública con actividades generadoras de ingresos**.

En la práctica, esto puede incluir la prestación de servicios de consultoría avanzados, la introducción de programas de afiliación para municipios u organizaciones comunitarias, y la aplicación de honorarios basados en los resultados vinculados a los resultados de la financiación de los proyectos.

El apoyo público (ej., municipal), combinado con mecanismos de financiación cooperativa, puede crear ecosistemas estables para las OATs, especialmente cuando se alinea con sólidas tradiciones energéticas locales.

Por otro lado, cuando las OAT apoyan a los ciudadanos y/u otros actores interesados en el desarrollo de comunidades energéticas en la **financiación de proyectos específicos** de comunidades energéticas, debe hacerse una distinción clara entre:

1. **La comunidad energética** como entidad jurídica, que incluye los estatutos, el asesoramiento, la gestión de la comunidad, los costes financieros, etc.
2. **Proyectos energéticos**, como instalaciones fotovoltaicas, eólicas y de calefacción y refrigeración centralizadas, proyectos de movilidad compartida, etc., que requieren una inversión inicial, así como costes de explotación y gestión, y costes financieros.

Un ciudadano (o una empresa, un municipio) puede participar exclusivamente en la entidad jurídica (ej., formando parte de una cooperativa), exclusivamente en los proyectos (ej., como consumidor en una instalación solar de autoconsumo) o en ambos. Sin embargo, las comunidades energéticas y los proyectos energéticos pueden tener diferentes fuentes y modalidades de financiación, calendarios y socios. Por lo tanto, **debe establecerse una distinción clara entre la financiación de una CE** (entidad jurídica) y la de un proyecto de energías renovables

La financiación es uno de los mayores retos a los que se enfrentan las CE y los proyectos energéticos. Las ayudas financieras se conceden principalmente a nivel nacional. Las CE suelen financiarse mediante aportaciones de los ciudadanos o a través de la financiación colectiva directamente de su comunidad. También se pueden recurrir a préstamos bancarios, pero el acceso a estos suele requerir garantías que, en ocasiones, son difíciles de obtener.

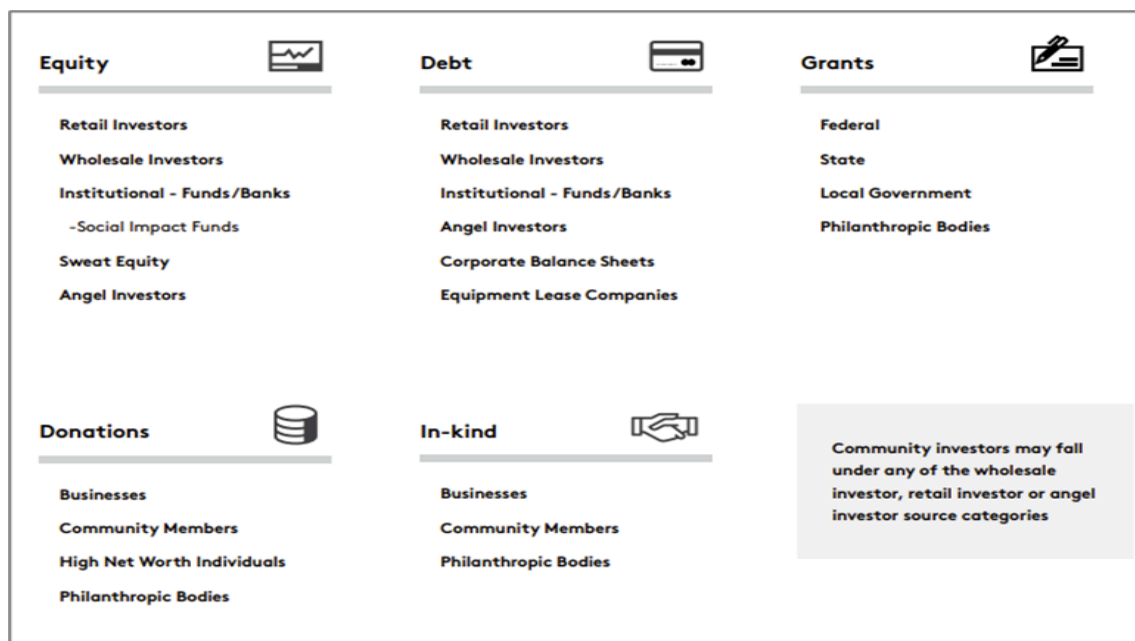


Imagen: Resumen de los instrumentos de financiación¹.

La OAT y los ayuntamientos pueden impulsar el desarrollo (financiero) de las CE y asumir las siguientes funciones:

Asistencia técnica y de desarrollo

- Asistencia técnica y desarrollo de capacidades.
- Ayuda para facilitar la creación de alianzas y redes.
- Planificación energética local y apoyo a las políticas.
- Colaboración con las autoridades locales y las partes interesadas para el desarrollo de proyectos.
- Puesta a disposición de espacios públicos para las instalaciones.

Apoyo financiero

- Asesoramiento en materia de planificación financiera.
- Asistencia en inversiones en infraestructuras.
- Aportación de financiación y recursos (financiación inicial, etc.).

En toda Europa, las **formas más habituales de financiación de las comunidades energéticas y los proyectos energéticos** son:

- Autofinanciación: participación activa de los socios tanto como inversores como en la toma de decisiones.
- Subvenciones y ayudas: a nivel local, nacional y europeo / Fondos europeos Next Generation.
- Financiación bancaria: difícil de obtener, proporciona hasta el 80 % de la financiación / Préstamos verdes (Banco Europeo de Inversiones).
- Crowdfunding: financiación (de pequeña cuantía) a través de plataformas en línea.
- Crowdlending: una forma de financiación privada entre empresas.
- Arrendamiento financiero: leasing (sin adquisición directa), alquiler (no incluye opción de compra).
- Venta de excedentes de autoconsumo: venta de excedentes a la red.
- Fondo cooperativo: apoyo a las comunidades energéticas, especialmente en sus etapas iniciales / inversión en proyectos de energías renovables.



Combinación de diferentes niveles de ayuda financiera en Bulgaria

La Agencia de Energía de Sofía (SOFENA) financia sus actividades de asistencia técnica OAT mediante una combinación de fondos de la UE y recursos propios.

La creación de la OAT en Sofía fue cofinanciada por dos proyectos de la UE —[Powerpoor](#) (programa Horizonte 2020) y LIFE-BECKON (programa LIFE)— y con recursos propios.

La OAT seguirá desarrollando sus actividades en el marco de la Agencia de Energía de Sofía. En el futuro, los distintos programas nacionales incluidos en el Plan de Recuperación y Resiliencia supondrán oportunidades fundamentales para desarrollar y mejorar las actividades de la AT.

La OAT de Sofía es la continuación de la Oficina de Asistencia para personas en situación de precariedad energética, creada varios años antes. Las actividades de la oficina corren a cargo del personal fijo de la agencia y, en caso necesario, se contrata personal adicional, por ejemplo, para las campañas nacionales en curso. La oficina está abierta todos los días laborables de 9:00 a 17:30, pero los ciudadanos y las partes interesadas pueden ponerse en contacto con ella las 24 horas del día, los 7 días de la semana, a través del siguiente correo electrónico: taobeckon@sofena.com.



Las Oficinas de Transformación Comunitaria en España

En España, el Ministerio de Transición Ecológica y Reto Demográfico (MITECO), a través del Instituto para la Diversificación y el Ahorro de Energía (IDAE¹), ha puesto en marcha un programa de financiación para la creación de oficinas de transición de comunidades energéticas (Oficinas de

Transformación Comunitaria, OTC). El programa se ha puesto en marcha gracias al programa Next Generation EU, como parte del plan nacional de recuperación tras la crisis de la COVID-19.

El programa ha destinado 20 millones de euros a la ejecución de proyectos destinados a crear y gestionar «Oficinas de Transformación Comunitaria», así como a la adaptación de las oficinas existentes para convertirlas en ventanillas únicas comunitarias, con el fin de promover y crear comunidades energéticas.

Las ayudas se han concedido en forma de subvención no reembolsable, que se abonará a los beneficiarios una vez verificada la ejecución del proyecto y certificada la inversión. Para facilitar la financiación del proyecto, el IDAE ofrece la posibilidad de abonar por adelantado al beneficiario el 80 % de la ayuda concedida. La financiación abarca un período de hasta tres años.

El programa tiene como objetivo facilitar la creación de nuevas comunidades energéticas de todo tipo (ciudadanas, empresariales, industriales...) mediante medidas de difusión, asesoramiento y acompañamiento que allanen el camino y amplíen el conocimiento general sobre esta fórmula cooperativa de producción y consumo de energía renovable, además de promover medidas de eficiencia energética, gestión de la demanda y movilidad sostenible.

La constitución de las OTCs ha tenido un impacto directo en el empleo, asociado a los profesionales que prestarán los servicios en la oficina, pero también generará un efecto tractor de la economía relacionada con los servicios energéticos en sus áreas de influencia, al impulsar la constitución de comunidades energéticas.

Además, las OTCs están contribuyendo a una transición ecológica más inclusiva a través de tres líneas de actuación:

- Potenciar a los nuevos actores del sector energético, acompañándolos, entre otras cosas, en la puesta en marcha y dinamización de las comunidades energéticas.
- Asesoramiento especializado en proyectos de construcción y gestión de comunidades energéticas: tanto en los aspectos técnicos, administrativos, financieros o jurídicos, como en los sociales, facilitando los procesos de debate y participación que caracterizan a estas fórmulas cooperativas para la producción y el consumo de energía renovable.
- Creación y difusión de comunidades energéticas, con el fin de dar a conocer este modelo y aprovechar al máximo las oportunidades que ofrecen para la democratización de la generación y el consumo de energía.

Financiación de la OAT | Consideraciones específicas de cada país



Bulgaria

- Presupuesto público disponible limitado.



Dinamarca

- La solidez de las finanzas municipales y la cultura



España

- Existen importantes programas de financiación a

<ul style="list-style-type: none">● Fuerte dependencia de la financiación externa (ej., subvenciones de la UE).● Es posible que las OATs tengan que prestar servicios totalmente subvencionados en las primeras etapas.	<p>cooperativa permiten aplicar modelos de cofinanciación.</p> <ul style="list-style-type: none">● Los sistemas de financiación basados en la afiliación son muy viables.● Las oportunidades para los servicios basados en el mercado están bien desarrolladas.	<p>nivel nacional y regional.</p> <ul style="list-style-type: none">● Las OATs pueden combinar la financiación pública con los ingresos procedentes de la prestación de servicios.● Los fondos del Mecanismo de Recuperación y Resiliencia ofrecen grandes oportunidades.
--	--	---

3.3 Designación de un equipo específico



La eficacia operativa de una OAT depende en gran medida de la composición y la coordinación de su equipo. Dada la **naturaleza multidimensional** del desarrollo de la comunidad energética, se requiere un enfoque multidisciplinar que integre conocimientos especializados en ingeniería, finanzas, derecho y participación social.

En lugar de actuar como expertos aislados, los miembros del equipo deben trabajar dentro de un marco colaborativo que permita la resolución interdisciplinaria de problemas. Esto resulta especialmente importante a la hora de abordar retos complejos en los proyectos que abarcan la viabilidad técnica, el cumplimiento normativo y la aceptación por parte de la comunidad

Un equipo de una OAT debe contar, en su conjunto, con los siguientes conocimientos especializados:

- **Técnico**, en energías renovables, redes eléctricas y eficiencia energética.
- **Financiero**, para el análisis de inversiones y los mecanismos de financiación.
- **Legal**, en materia de legislación y normativa energética, estructuras cooperativas.
- **Social**, para fomentar la participación de la comunidad y facilitar la comunicación.

La incorporación de expertos externos mediante colaboraciones y contratos de servicios refuerza aún más las capacidades de la OAT. Este modelo híbrido permite ampliar la capacidad sin dejar de mantener una estructura básica ágil.

Desde el punto de vista organizativo, las OATs **pueden integrarse en las administraciones públicas o estructurarse como entidades semindependientes**. Cada modelo presenta ventajas e inconvenientes. Las estructuras integradas se benefician de la legitimidad institucional y del acceso a los procesos políticos, mientras que las entidades independientes pueden ofrecer una mayor flexibilidad y capacidad de innovación.



Cómo funciona la ciudad de Copenhague

En Copenhague, la OAT se ha integrado en las estructuras organizativas existentes. El equipo principal tiene su sede en el Departamento de Renovación de Edificios, que se encarga de apoyar la rehabilitación del parque inmobiliario existente mediante fondos de renovación urbana.

Como parte del Grupo de Trabajo sobre el Clima, una iniciativa de colaboración interdepartamental, el Departamento de Renovación de Edificios colabora estrechamente con las secretarías locales de

renovación urbana integrada, lo que permite acercar la asistencia técnica a los habitantes de Copenhague.



Cómo funciona la Agencia de Energía de Sofía (SOFENA)



Un ejemplo de una OAT que funciona con éxito y cuenta con personal adecuado es la coordinada por la Agencia de Energía de Sofía (SOFENA). De acuerdo con sus estatutos, SOFENA ha venido trabajando en beneficio del interés público, proporcionando información, asesoramiento y formación en materia de ahorro energético, rehabilitación de edificios y uso de energías renovables a las autoridades públicas, las empresas y los ciudadanos.

Su plantilla fija cuenta con dos expertos en ingeniería y uno con experiencia en el ámbito humanitario y un máster en mercados y servicios energéticos. El personal de SOFENA se encarga de prestar asistencia técnica a las comunidades energéticas, así como de ofrecer información y asesoramiento sobre su implantación a los ciudadanos, las pymes y las partes interesadas, y de responder a las consultas por teléfono y correo electrónico durante el horario laboral de la Agencia.



Dos miembros del personal de SOFENA ofrecen asesoramiento presencial cuando se les solicita, durante un máximo de dos horas al día laborable.



La colaboración entre la Diputación de Ávila y la Agencia Provincial de la Energía

La Agencia Provincial de Energía (APEA), dependiente de la Diputación de Ávila, ha facilitado información y ha evaluado la capacidad de la Diputación para colaborar con la OAT (OTC en España) en la organización de reuniones y seminarios.

La Diputación de Ávila ha puesto a disposición del equipo de la APEA y de la OTC no solo las instalaciones de las oficinas, sino también recursos multimedia y de prensa, con el fin de garantizar la difusión permanente de la información pública. Los responsables y dirigentes provinciales han prestado su apoyo a proyectos y actos oficiales, entre los que se incluyen presentaciones públicas y seminarios de la OTC, así como otros eventos organizados por esta.

Designación de un equipo específico Consideraciones específicas de cada país		
 <p>Bulgaria</p> <ul style="list-style-type: none"> • La escasa experiencia local exige el desarrollo de capacidades dentro del equipo. • Los expertos externos y las alianzas internacionales son fundamentales. 	 <p>Dinamarca</p> <ul style="list-style-type: none"> • Se dispone de un alto nivel de experiencia a nivel local. • Las OATs pueden trabajar con equipos especializados y centrarse en la innovación. 	 <p>España</p> <ul style="list-style-type: none"> • Los diversos contextos regionales exigen equipos flexibles y descentralizados. • Existe una gran necesidad de coordinación entre los distintos niveles administrativos.

3.4 Desarrollo continuo de capacidades

El desarrollo de capacidades no es una actividad puntual, sino un proceso continuo que sustenta la eficacia de las OATs. Los rápidos avances tecnológicos, la evolución de los marcos normativos y la aparición de nuevos instrumentos financieros exigen una actualización constante de los conocimientos y las competencias.

El enfoque de LIFE-BECKON pone de manifiesto el valor de **los programas de formación estructurados combinados con el aprendizaje basado en la experiencia.** La integración de plataformas de formación digitales con talleres interactivos y mecanismos de aprendizaje entre pares crea un ecosistema de aprendizaje dinámico.

El **Training Hub** de la [plataforma LIFE-BECKON One-Stop-Shop](#) actúa como un centro de recursos centralizado que ofrece una amplia variedad de experiencias de aprendizaje y herramientas para las partes interesadas que participan en el desarrollo de comunidades energéticas. Diseñado teniendo en cuenta principios centrados en el usuario, el Training Hub ofrece una navegación intuitiva y un acceso fluido a una gran cantidad de recursos. Las partes interesadas pueden explorar vídeos temáticos, materiales escritos y herramientas interactivas, así como participar en debates colaborativos dentro de un entorno de aprendizaje dinámico. El Training Hub no solo facilita la adquisición de conocimientos, sino que también promueve la participación, la colaboración y el intercambio de conocimientos entre las partes interesadas, fomentando una cultura de aprendizaje continuo e innovación.

El enfoque de **«Formación de Formadores»** puede constituir un componente fundamental del programa de desarrollo de capacidades, ya que garantiza una transferencia de conocimientos y un desarrollo de capacidades sostenibles. Este enfoque reconoce la importancia de crear una red de facilitadores calificados que puedan difundir conocimientos de manera eficaz, facilitar experiencias de aprendizaje y liderar iniciativas de desarrollo de capacidades a nivel local, regional y nacional.



La Academia de la Energía de Copenhague

Una de las tareas fundamentales de las OATs es el desarrollo de capacidades de sus partes interesadas. En Copenhague se creó una Academia de la Energía centrada en la formación y el intercambio de conocimientos: formar a profesionales, al personal municipal y a las partes interesadas, compartir las mejores prácticas en materia de eficiencia energética y sistemas energéticos inteligentes, y aprender de proyectos piloto y experimentos en el mundo real. Esto refleja el enfoque más amplio de Copenhague de fomentar la colaboración entre sectores, coordinar las acciones en todo el sistema energético y ayudar a crear soluciones escalables para toda la ciudad, especialmente en materia de eficiencia energética, rehabilitación de edificios, proyectos FVs y también comunidades energéticas.

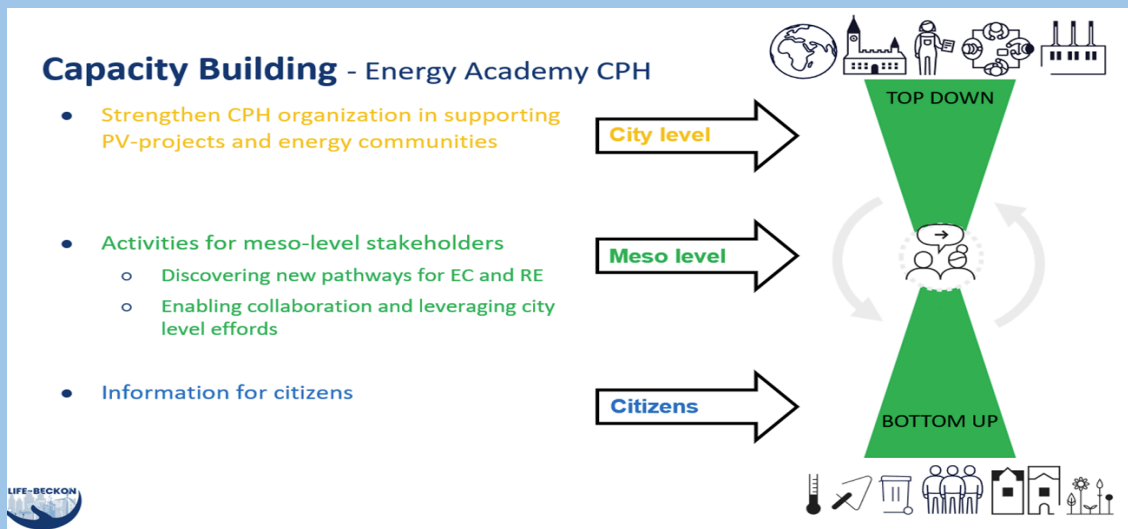


Imagen: Capacitación para proyectos FVs y CEs a cargo de la Academia de Energía de la ciudad de Copenhague.

La idea de la Academia de la Energía es actuar como puente entre el nivel micro a pequeña escala (particulares, ciudadanos) y el nivel macro a gran escala (autoridades públicas, entidades, empresas privadas e incluso investigadores). Los objetivos principales de esta academia son descubrir nuevas vías para la expansión de las energías renovables y para el desarrollo de comunidades energéticas en Copenhague. Además, se fomentará la colaboración entre los gobiernos locales y los ciudadanos para aprovechar los esfuerzos de todos los actores de la ciudad. Esto también aumenta la concienciación general en la ciudad sobre el potencial de la producción local de energía renovable y las comunidades energéticas, y contribuye a la aceptación de la transición energética en Copenhague.



El programa de desarrollo de capacidades LIFE-BECKON

El Programa de Desarrollo de Capacidades del proyecto LIFE-BECKON —coordinado por la Red Europea de Laboratorios Vivientes (ENoLL)— se diseñó con el objetivo de proporcionar a las partes interesadas que participan en el desarrollo de comunidades energéticas un marco sólido de oportunidades de formación y tutoría.



Conscientes de las diversas necesidades y retos a los que se enfrentan las partes interesadas en distintos sectores y regiones, el Programa de Desarrollo de Capacidades se diseñó para ofrecer una amplia gama de oportunidades de aprendizaje adaptadas a las carencias específicas de competencias y a las necesidades de conocimientos.

Estas iniciativas tenían como objetivo fomentar no solo la adquisición de conocimientos técnicos, sino también el desarrollo de habilidades para la resolución colaborativa de problemas y el fomento de una cultura de aprendizaje continuo e innovación. A través de estas iniciativas cuidadosamente seleccionadas, el programa pretendía dotar a las partes interesadas de las herramientas, los recursos y el apoyo necesarios para impulsar un cambio positivo y el desarrollo sostenible en sus respectivas comunidades.

En este contexto, el Programa de Desarrollo de Capacidades ofreció una amplia serie de módulos formativos, diseñados para abordar los múltiples aspectos del desarrollo de las comunidades energéticas, entre los que se incluyen lecciones temáticas en vídeo, talleres sobre el «Open Innovation Journey» (*Jornadas de Innovación Abierta*), seminarios web interactivos, debates abiertos y el reto de la expansión.

Todos los materiales de formación utilizados en el programa de desarrollo de capacidades están disponibles en la plataforma LIFE-BECKON One-Stop-Shop (OSS): <https://oss-energy-community.eu/>.

Desarrollo continuo de capacidades | Consideraciones específicas de cada país



Bulgaria

- Existe una gran necesidad de **sensibilización básica y formación fundamental**.
- El enfoque de «Formación de Formadores» es fundamental para la ampliación de la



Dinamarca

- Centrarse en la **formación avanzada y especializada**.
- El aprendizaje entre pares y las redes de innovación son muy eficaces.



España

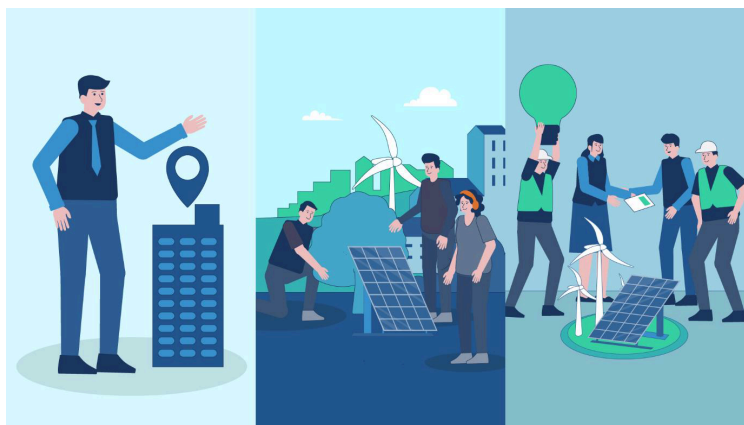
- Existe una gran demanda de formación en todos los niveles.
- Las plataformas digitales pueden ampliar considerablemente el alcance.

iniciativa.

3.5 Involucración de las Partes Interesadas

El éxito de las comunidades energéticas depende fundamentalmente de la participación activa de las distintas partes interesadas. Las OAT desempeñan un papel fundamental a la hora de facilitar esta participación, actuando como intermediarios neutrales que fomentan la confianza y la colaboración.

La participación de las partes interesadas comienza con una **identificación y un análisis sistemáticos de los intereses, las capacidades y las posibles contribuciones**. Esta fase analítica sirve de base para el diseño de procesos de participación que sean inclusivos, transparentes y flexibles.



En la práctica, las metodologías de cocreación han demostrado ser especialmente eficaces. Estos enfoques

van más allá de la simple consulta y apuestan por la participación activa, lo que permite a las partes interesadas influir en el diseño del proyecto y en las estructuras de gobernanza. Esto no solo mejora la calidad del proyecto, sino que también refuerza el sentido de pertenencia y el compromiso a largo plazo.

Las partes interesadas son personas, entidades u organizaciones que:

- Que participa o está interesado en un proyecto o iniciativa concreta de intercambio energético.
- Que se ve afectado de alguna manera por un proyecto de la CE.
-

Se trata de personas u organizaciones que participan en cualquiera de las fases de un proyecto de ingeniería civil (ej., la fase inicial, el diseño, la ejecución y la explotación). Su aportación puede influir directamente en el resultado del proyecto.

Las partes interesadas en una CE pueden dividirse en 2 categorías:

- **Actores internos:** actores que ya participan en algunas iniciativas de comunidades energéticas. Cuentan con un alto nivel de concienciación y/o conocimiento sobre los temas de las comunidades energéticas, el autoconsumo y las iniciativas sociales de energía de base, por ejemplo, profesionales del sector energético, ayuntamientos proactivos y operativos, comunidades energéticas ya existentes y pymes que participan en proyectos de comunidades energéticas.
- **Actores externos:** actores potencialmente interesados que aún no participan en comunidades energéticas. Su participación puede ser directa (formando parte de la CE) o indirecta (estructura de apoyo). Estos actores están preocupados por el cambio climático y quieren formar parte de la transición energética. Sin embargo, en su mayoría no cuentan con el nivel de conocimientos necesario, por ejemplo, ciudadanos, municipios, asociaciones (p. ej., vecindarios), inversores,

operadores de redes de distribución (ORD), proveedores de servicios y organismos de financiación.

Todos estos actores colaboran e interactúan en el marco de la CE, aportando cada uno sus conocimientos, recursos y apoyo para alcanzar los objetivos de la comunidad en materia de iniciativas energéticas sostenibles e impulsadas a nivel local. Estos actores pueden formar parte de la CE o actuar como proveedores de servicios para ella. El plan de participación de las partes interesadas debe adaptarse a cada tipo de parte interesada y tener como objetivo convertir a los externos en miembros de la comunidad.

Uno de los principales grupos de interés de las comunidades energéticas son los ciudadanos. Estos constituyen un grupo de interés fundamental a la hora de crear comunidades energéticas, ya que influyen en el éxito y la eficacia de los proyectos energéticos comunitarios. Las comunidades energéticas se benefician enormemente de ellos porque los ciudadanos:

- Fomentar un sentido de pertenencia a la comunidad.
- Generar aceptación social y garantizar un apoyo a largo plazo.
- Adaptar los proyectos comunitarios a las necesidades reales del lugar.
- Obtener beneficios económicos (ej. , precios reducidos de la electricidad, creación de empleo).
- Aportar ideas y soluciones innovadoras a la comunidad.
- Exigir transparencia y rendición de cuentas en la toma de decisiones y en las operaciones.

Es importante comprender desde el principio quiénes son las partes interesadas relevantes para la comunidad energética, definir cuál es el valor añadido que supone para ellas formar parte de esta comunidad y cuál es el papel que deben desempeñar en las diferentes actividades. Además, es importante conocer el nivel de implicación que se espera de las partes interesadas para poder diseñar una estrategia de comunicación acorde con las expectativas.

A lo largo de las cuatro fases principales del desarrollo de una comunidad energética, es necesario tener en cuenta a los distintos tipos de partes interesadas e involucradas en cada una de las etapas específicas:

- **Inicio**
Principales partes interesadas: Miembros fundadores de la comunidad energética, posibles socios locales y personas o grupos interesados en los objetivos del proyecto.
Acciones: Aportar ideas para definir la visión de la comunidad y ajustar sus objetivos a las necesidades y expectativas reales.
- **Diseño**
Principales partes interesadas: autoridades locales, posibles inversores, proveedores y miembros de la comunidad.
Medidas: involucrarlos en la elaboración del plan de negocio y en el diseño del proyecto.
- **Implementation**
Principales partes interesadas: autoridades locales, organismos reguladores, miembros de la comunidad, contratistas y proveedores de tecnología.
Medidas: Colaborar con las autoridades locales y los organismos reguladores para obtener los permisos y autorizaciones necesarios, e impartir formación a los miembros de la comunidad sobre los estatutos de la comunidad energética.

- **Operación**

Principales partes interesadas: Miembros de la comunidad, autoridades locales y socios o proveedores pertinentes.

Medidas: Colaboración continua para establecer una estructura organizativa y de gestión adecuada, así como para identificar nuevas oportunidades de crecimiento y estrategias de expansión.

En resumen, es importante gestionar las expectativas específicas de las partes interesadas y tener en cuenta sus necesidades y requisitos. Si las partes interesadas no se muestran receptivas o positivas ante la idea de una comunidad energética o de un proyecto energético concreto, se les debe explicar cuáles son los beneficios y el valor añadido que les reportaría formar parte de dicha comunidad. El alcance y las limitaciones del proyecto deben comunicarse desde el principio y en un lenguaje que les resulte comprensible. La terminología técnica resulta difícil de entender para la mayoría de las personas, por lo que se recomienda utilizar palabras sencillas y ejemplos concretos para convencerlas. Además, es muy importante involucrar a las partes interesadas en los momentos adecuados y evitar sobrecargarlas con información que pueda disminuir su disposición a formar parte de la comunidad.



El Grupo de Trabajo sobre el Clima en Copenhague interactúa con las partes interesadas

En Copenhague se ha puesto en práctica con éxito una forma interesante e innovadora de implicar a las partes interesadas, combinando un enfoque ascendente y otro descendente. Allí se creó un Grupo de Trabajo sobre el Clima como parte de la hoja de ruta 2021-2025 para impulsar las iniciativas del Plan Climático local a nivel municipal y ayudar a difundir las mejores prácticas de los proyectos locales a toda la ciudad de Copenhague. El Grupo de Trabajo sobre el Clima coordina y desarrolla iniciativas vinculando los esfuerzos de la Oficina del Clima a nivel estratégico con la implementación concreta a nivel local, lo que incluye incorporar las experiencias de la cooperación local con los ciudadanos de Copenhague en el próximo plan climático. Otro objetivo es conectar el nivel local con el estratégico y desarrollar nuevas iniciativas, como la creación de comunidades energéticas.

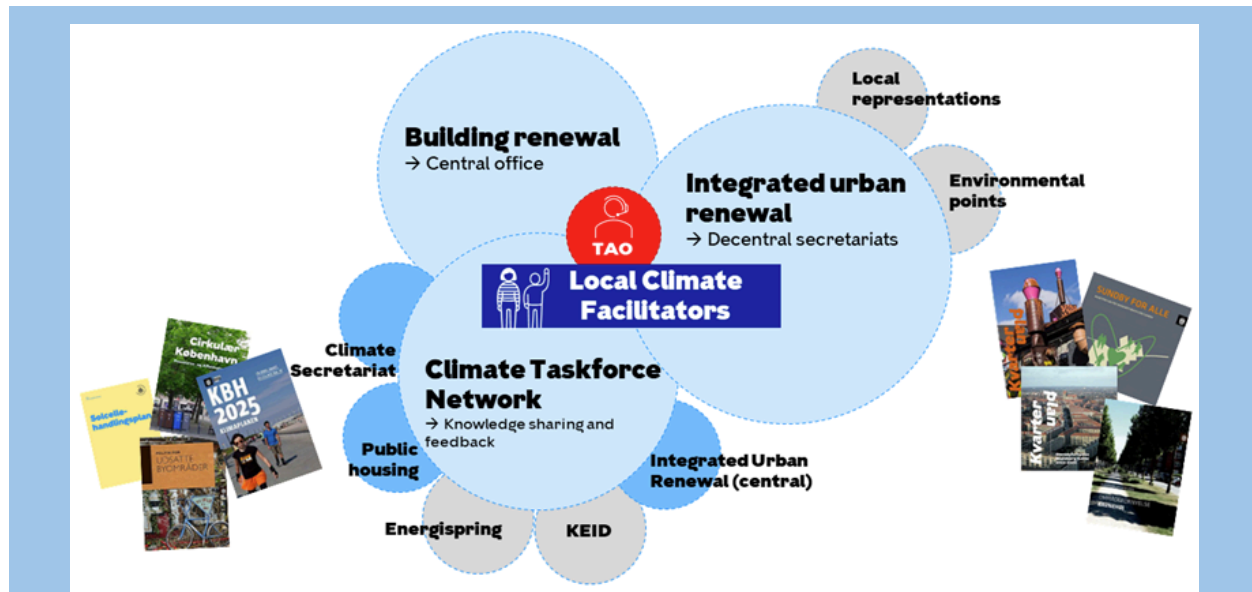


Imagen: El papel de la OAT de Copenhague en el ecosistema municipal y en la participación de las partes interesadas.

El grupo de trabajo fomenta la colaboración y la integración entre departamentos, por ejemplo, entre la secretaría de clima, vivienda pública, rehabilitación de edificios y regeneración urbana integrada. La TAO actúa como interfaz entre las partes interesadas municipales, pero también con los ciudadanos y otros actores de la ciudad. Para conectar el nivel local con el estratégico, se organizan reuniones y talleres específicos, por ejemplo, sobre temas como «¿Cuál es el potencial (y la normativa) del uso compartido de energía renovable procedente de instalaciones fotovoltaicas para cargar vehículos eléctricos? ». La OAT también colabora en la elaboración de material informativo y apoya la participación local. Esto se lleva a cabo involucrando y activando las estructuras locales a través, por ejemplo, de los consejos locales y las redes, con el objetivo de que la transición ecológica y justa (energética) sea accesible para todos y logre una mayor aceptación. Estos contactos con las comunidades locales también servirán de orientación sobre qué temas son relevantes a nivel local, especialmente en relación con la renovación de edificios, la energía fotovoltaica y las comunidades energéticas.

Participación de las partes interesadas Consideraciones específicas de cada país		
 Bulgaria	 Dinamarca	 España
<ul style="list-style-type: none"> Es fundamental fomentar la confianza, dada la escasa experiencia. 	<ul style="list-style-type: none"> Una sólida cultura de participación favorece los enfoques de cocreación. 	<ul style="list-style-type: none"> El gran interés y la diversidad de las partes interesadas exigen marcos de

- Las OATs deben actuar como **facilitadoras y mediadoras.**

participación estructurados.

3.6 Comunicación eficaz



La comunicación es una función estratégica dentro de las OATs, que va más allá de la simple difusión de información para abarcar la sensibilización, el cambio de comportamiento y el fomento de la confianza.

Las estrategias de comunicación eficaces **se adaptan a públicos diversos**, desde expertos técnicos hasta ciudadanos con conocimientos previos limitados sobre los sistemas energéticos.

Las herramientas digitales, incluidas las plataformas en línea y las redes sociales, ofrecen canales escalables para llegar al público, mientras que **las interacciones presenciales** siguen siendo esenciales para generar confianza y abordar cuestiones complejas. La integración de estos canales garantiza tanto el alcance como la profundidad de la participación.

La coherencia en los mensajes y en la identidad visual contribuye a la credibilidad de la OAT, reforzando su papel como fuente de información fiable y autorizada. Es necesario adoptar un enfoque integral de la comunicación que tenga en cuenta las diferentes necesidades y expectativas de los distintos públicos destinatarios.

A la hora de elaborar una estrategia de comunicación, es importante definir y tener en cuenta los siguientes puntos:

- **Objetivos de comunicación:** Los objetivos que se pretenden alcanzar con y para el público deben ser claros, realistas y planificados paso a paso, ya que los objetivos y metas pueden cambiar con el tiempo.
- **Capacidades y recursos:** Se deben tener en cuenta los conocimientos y la experiencia disponibles en materia de comunicación, y evaluar los recursos (humanos y presupuestarios) necesarios para llevar a cabo las estrategias.
- **Grupos destinatarios:** Es posible que los distintos grupos de interés requieran enfoques diferentes a la hora de comunicarse con ellos; por lo tanto, se recomienda adoptar un enfoque de comunicación específico para cada grupo.

En función de los objetivos, los recursos y los grupos destinatarios, se deben evaluar los tipos de actividades que se pueden llevar a cabo (talleres, consultas públicas, seminarios web, jornadas informativas, debates abiertos, etc.). Es posible que los distintos grupos destinatarios requieran diferentes tipos de actividades, frecuencias de comunicación y modalidades de desarrollo (en línea, presenciales, híbridas). Por encima de todo, deben transmitirse la idea central y la visión de la CE, así como los principales beneficios de la CE y el valor de participar en ella.

Para resumir esta sección, a continuación se ofrecen algunas recomendaciones clave para llegar con éxito a sus públicos objetivo:

- La flexibilidad es clave: prepárate para adaptar tus estrategias de comunicación a medida que avanza el proyecto y cambian las necesidades de tus grupos destinatarios.
- Haz que la comunicación sea accesible: ten en cuenta las posibles barreras lingüísticas y las discapacidades, asegurándote de desarrollar estrategias inclusivas. Todo el mundo debe poder participar en el diálogo.
- Sé abierto y honesto: la transparencia genera confianza y fomenta relaciones positivas con las partes interesadas. Comparte con ellas tanto los éxitos como los contratiempos.
- Busca una comunicación bidireccional: establece mecanismos para recibir comentarios y aportaciones de tus públicos objetivo. Mantén una presencia activa, escuchando atentamente sus inquietudes, preguntas y sugerencias, y respondiendo a ellas con prontitud.

Comunicación eficaz Consideraciones específicas de cada país		
 Bulgaria <ul style="list-style-type: none">● Centrarse en la sensibilización y el fomento de la confianza.	 Dinamarca <ul style="list-style-type: none">● La comunicación puede centrarse en la innovación y la optimización.	 España <ul style="list-style-type: none">● Existe una gran necesidad de contar con orientaciones claras y de simplificar la información.

3.7 Ofrecer apoyo

La función principal de una OAT consiste en proporcionar un apoyo estructurado y continuo a las comunidades energéticas, simplificando los procesos complejos y reduciendo las barreras administrativas y técnicas. Este apoyo debe concebirse como una **oferta de servicios integrada que acompañe a los proyectos a lo largo de todo su ciclo de vida, desde la generación de la idea inicial hasta su ejecución y puesta en marcha.**

En las primeras fases, las oficinas de asistencia técnica suelen prestar apoyo en materia de sensibilización, creación de grupos y evaluaciones preliminares de viabilidad. **A medida que los proyectos avanzan**, el apoyo se vuelve más especializado e incluye el diseño técnico, el desarrollo de modelos de negocio, la estructuración jurídica y el acceso a la financiación. **En fases posteriores**, las oficinas de asistencia técnica pueden prestar asistencia en materia de contratación pública, gestión de proyectos y optimización operativa.



Además, en lugar de ofrecer servicios fragmentados, las OATs pueden adoptar **vías de apoyo integradas que combinen asistencia técnica, financiera, jurídica y organizativa**, lo que reduce los costes de transacción y mejora la viabilidad de los proyectos.

Además, **la digitalización** desempeña un papel cada vez más importante en la prestación de servicios, ya que permite el acceso a distancia a herramientas, recursos y servicios de asesoramiento. Sin embargo, las soluciones digitales deben complementarse con un apoyo personalizado, especialmente en el caso de proyectos complejos o a gran escala.

En algunos países y regiones, las oficinas de asistencia técnica —como Energie Samen¹ o la Autoridad de Energía Sostenible de Irlanda²— han llegado incluso a crear **programas de subvenciones para las comunidades energéticas**³.

La asistencia técnica es fundamental para ayudar a los ciudadanos y a los agentes locales a poner en marcha cualquier iniciativa que pueda conducir a la creación y puesta en marcha de comunidades energéticas. Todas las personas interesadas en las comunidades energéticas necesitan asesoramiento y acceso a expertos que respondan a sus preguntas de carácter técnico, organizativo, normativo y financiero relacionadas con las comunidades energéticas, así como asistencia en las fases específicas de su creación y puesta en marcha. La asistencia técnica también es importante para reducir los posibles obstáculos a los que se enfrentan los agentes que empiezan a plantearse un proyecto de comunidad energética, y para motivarlos a avanzar hacia la fase de puesta en marcha de una comunidad energética.

Otro mecanismo de apoyo fundamental es el **desarrollo de capacidades**. En primer lugar, puede dar a conocer las comunidades energéticas y sus ventajas entre los ciudadanos, los ayuntamientos, las empresas locales, etc., y proporcionar información general sobre la creación y el funcionamiento de las comunidades energéticas. En segundo lugar, el desarrollo de capacidades específicas para cada proyecto

aporta seguridad y confianza a los actores de las comunidades energéticas en sus actividades relacionadas con estas. En tercer lugar, el desarrollo de capacidades facilita la comunicación entre distintos sistemas (expertos en energía, autoridades locales y regionales, comunidades, ciudadanos y proveedores, etc.), estimula las colaboraciones y crea sinergias entre los actores, lo cual es clave para una implementación exitosa de las CE.

En resumen, las OATs pueden desempeñar un papel importante en la expansión de las comunidades energéticas mediante la sensibilización general sobre el potencial de estas CE, el suministro de información, orientación y desarrollo de capacidades, el fomento del intercambio y las sinergias entre los distintos actores (ayuntamientos, ciudadanos, empresas privadas, inversores, etc.), y la prestación de asesoramiento y asistencia técnica, organizativa, normativa y financiera a los proyectos de comunidades energéticas en la fase inicial y, en la medida de lo posible, incluso en la fase de ejecución.



Desarrollo de capacidades a cargo de la Agencia de Energía de Sofía (SOFENA)

SOFENA, la agencia energética del Área Metropolitana de Sofía, ha creado una OAT para apoyar a las posibles comunidades energéticas de su región y también del resto del país. Para ellos, una OAT es un lugar físico y/o virtual, o **una plataforma integral de asesoramiento, información y servicios**, donde las partes interesadas, los ciudadanos, las organizaciones y las empresas, entre otros, pueden encontrar todo lo necesario para crear y gestionar un proyecto de implementación de una comunidad energética, y donde se pueden debatir las necesidades específicas de las comunidades energéticas. Se creó y se desarrolló a partir de la Oficina de Pobreza Energética de Sofía.



El modelo de negocio de la OAT de SOFENA se basa explícitamente en el **asesoramiento gratuito** a todas las partes interesadas en las comunidades electrónicas, con el fin de reducir las posibles barreras para los actores que empiezan a plantearse un proyecto de comunidad electrónica y motivarlos a avanzar hacia la fase de puesta en marcha de dicha comunidad.

La oferta integral dirigida a los actores interesados en las CE incluye los siguientes elementos:

- **Desarrollar capacidades generales:** sensibilizar sobre las ventajas de las comunidades energéticas; proporcionar información general sobre la solución óptima.
- **Desarrollar capacidades específicas para el proyecto:** ofrecer asesoramiento en la «fase de orientación»; apoyar la creación y puesta en marcha de una comunidad energética.
- **Facilitar la comunicación entre los distintos actores** (expertos en energía, autoridades locales y regionales, comunidades, ciudadanos y proveedores, etc.); proporcionar una lista de proveedores de tecnología e inversores, etc.
- **Información, formación y asesoramiento** sobre cuestiones técnicas, financieras, de gestión, normativas y administrativas, etc.

Esta oferta se basa en los recursos específicos que ofrece la OAT:

- **Una plataforma de ventanilla única** para prestar servicios integrados.
- **Una base de datos completa**, que incluye, por ejemplo, una lista de proveedores de tecnología e inversores, documentos y plantillas relevantes, así como una lista de formadores y materiales de formación.



Asistencia técnica a cargo de la Agencia Provincial de Energía de Ávila (A.P.E.A.)

La Oficina de Transformación Comunitaria (OAT, OTC en España) de Ávila forma parte de la Agencia Provincial de Energía de Ávila (A.P.E.A.), que lleva 25 años promoviendo y apoyando las energías renovables en la provincia. La A.P.E.A. ha puesto en marcha una Oficina de Transformación Comunitaria (OTC), financiada en parte por el Gobierno de España, que complementa la labor de la OTC a la hora de abordar proyectos energéticos en la provincia. Ambas oficinas aúnan esfuerzos para facilitar y promover la creación de comunidades energéticas en la provincia de Ávila, que cuenta con 247 municipios (la mayoría de ellos pequeños). La OTC presta asistencia técnica a estos municipios, pero también a asociaciones, empresas locales y particulares.

La OTC de Ávila ofrece una amplia gama de servicios que abarcan la formación (cursos, seminarios y talleres), la orientación y la promoción (mejora de los conocimientos de las partes interesadas, también mediante el uso del software libre BECKON) y el asesoramiento, respondiendo a cuestiones técnicas, organizativas, normativas y financieras relacionadas con las comunidades energéticas (CE). Además, la OTC de Ávila atiende todo tipo de solicitudes de asistencia procedentes de municipios, empresas locales, asociaciones y particulares, apoya la puesta en marcha de nuevas comunidades de energía en la provincia, difunde el potencial y las ventajas de las comunidades de energía entre los municipios, las autoridades locales y los agentes de desarrollo local y, por último, fomenta la colaboración entre los municipios pequeños y los actores clave que respaldan y facilitan la puesta en marcha de las comunidades de energía.

Ofrecer apoyo | Consideraciones específicas de cada país



Bulgaria

- Existe una **gran necesidad de apoyo práctico y continuo**.



Dinamarca

- Centrarse en **servicios de asesoramiento de alto valor**.



España

- Una demanda elevada requiere **sistemas de asistencia escalables**.



Impulsar la implantación a gran escala de las Comunidades Energéticas proporcionando a las autoridades locales un manual de asistencia técnica completo, servicios integrados y actividades de capacitación

<https://www.oss-energy-community.eu/>





**Co-funded by
the European Union**