



Grant Agreement N^o: 101076765

Leverance D5.4

LIFE-BECKON

**"Sådan gør du" teknisk dokument om udvikling af kontorer
for teknisk bistand til offentlige myndigheder med henblik
på implementering af energifællesskaber.**

Fokus i Bulgarien, Danmark og Spanien

Forfatter: Climate Alliance



CLIMATE ALLIANCE



DIPUTACIÓN DE ÁVILA



WEglobal



**Co-funded by
the European Union**

Dokumentinformationstabel

Projektdata			
Projektforkortelse	LIFE-BECKON		
Projekttitle	Styrkelse af massiv udrulning af energifællesskaber ved at udstyre lokale myndigheder med en omfattende teknisk bistandsbog, integrerede tjenester og kapacitetsopbygning		
Tilskudsftale nr.	101076765		
Emneidentifikator	LIFE-2021-CET-ENERCOM		
Projektets varighed	42 måneder		
Koordinator	R2M-løsning SL		
Ark med leverbare dokumenter			
Leveringsnr.	D5.4		
Leveringstitle	Teknisk dokument om udvikling af TAO'er for tekniske myndighedsorganer til at implementere energifællesskaber. Fokus på Bulgarien, Danmark og Spanien.		
Beskrivelse	Omfattende køreplan for lokale og regionale myndigheder, klima- og energiagenturer til at designe og drive støttemekanismer gennem etablering af dedikerede tekniske bistandskontorer (TAO'er) for at fremme eller udvide energideling gennem udvikling af energifællesskaber.		
WP nr.	5		
Hovedmodtager	Klimaalliancen		
Type	R		
Formidling L.	PU		
Forfaldsdate	31/01/2026	Indsendelsesdate	28/04/2026

Version	Dato	Forfatter(e)	Organisation	Kommentarer
v1	15/04/2026	E. Bazing , A. Carosi	CA	Første udkast
v2	21/04/2026	Iván Aranda, Pablo Imaz, Asier Larretxea, Marta I. De Los Rios White, Eik Buhl Petterson, Luisa Fernanda Martín Vazquez, Cristobal Vila, Diana Paunova	R2M, WEG, ENoLL, KK, DAV, SOF	Første komplette udkast
v3	22/04/2026	Asier Larretxea , Eik Buhl Petterson	WEG, KK	Revideret version med feedback
v4	23/04/2026	E. Bazing , A. Carosi	CA	Endelig version til indsendelse

DISCLAIMER

Medfinansieret af Den Europæiske Union. Synspunkter og meninger, der udtrykkes, er dog udelukkende forfatterens/forfatterens egne og afspejler ikke nødvendigvis Den Europæiske Unions eller CINEAs synspunkter. Hverken Den Europæiske Union eller den bevillingsgivende myndighed kan holdes ansvarlig for dem.

Indholdsfortegnelse

Liste over akronymer	4
Resumé	5
1. Et par ord om LIFE-BECKON	6
2. Introduktion	7
2.1 Hvem er denne artikel til?	7
2.2 Definition af støttemekanismer for energifællesskaber	7
2.3 Kontekst	7
3. Sådan opretter du et kontor for teknisk bistand (TAO)	8
3.1 Definition af mål, tjenester og aktiviteter	9
3.2 Finansiering af TAO	12
3.3 Udpegelse af dedikeret team	16
3.4 Kontinuerlig kapacitetsopbygning	18
3.5 Interessentinddragelse	21
3.6 Effektiv kommunikation	25
3.7 Yd støtte	27

D5.4 "Sådan gør du" Teknisk rapport om udvikling af kontorer for teknisk bistand til offentlige myndigheder med henblik på implementering af energifællesskaber. Fokus i Bulgarien, Danmark og Spanien.

Tilskudsafale nr. 101076765

Liste over akronymer

Projekt titel

LIFE-BECKON - Styrkelse af massiv udrulning af energifællesskaber ved at udstyre lokale myndigheder med omfattende teknisk bistand, integrerede tjenester og kapacitetsopbygning

Projekt partnere

R2M R2M Løsnings-SL (Projekt koordinator)

Det Europæiske Sekretariat for Klimaalliansen i CA

TILMELD DIG Europæisk netværk af levende laboratorier

WEG WEglobal

KK Københavns Kommune

SOF Sofia Energiagentur (SOFENA)

DAV- distriktet i Ávila

TAMK Tampere Universitet for Anvendte Videnskaber

Almindeligt anvendte termer

APEA Agencia Provincial de la Energía de Ávila

BG Bulgarien

CEC(er) Borgerenergifællesskab (er)

DK Danmark

EF- energifællesskab (er)

EFRU Den Europæiske Fond for Regionaludvikling

ES Spanien

OSS One-Stop -Shop (OSS)

PV fotovoltaik

Vedvarende energi

REC(c) Vedvarende Energifællesskab (er)

VE vedvarende energikilde

TA Teknisk Assistance

Kontor(er) for teknisk bistand (BFB)

Resumé

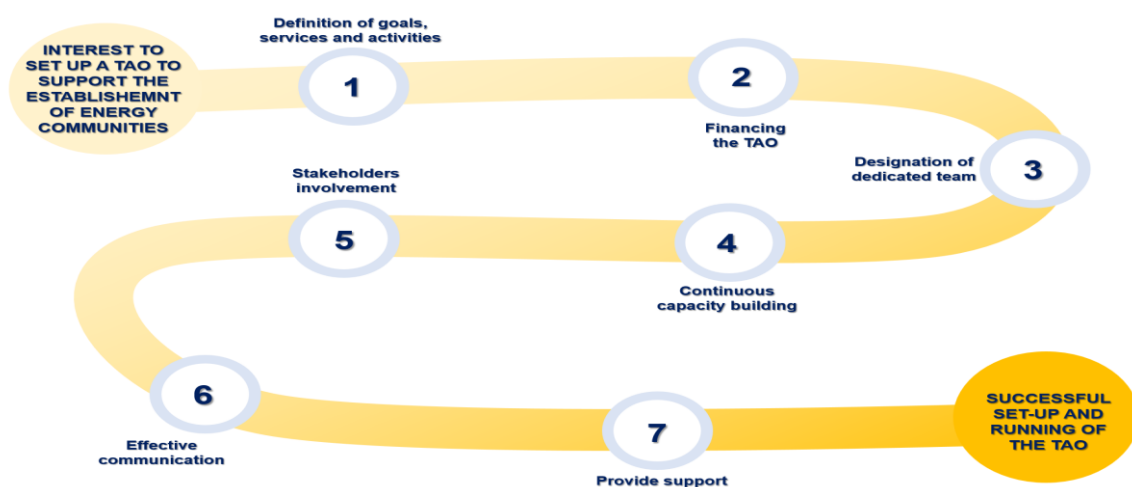
Energifællesskaber (EF'er) transformerer energilandskabet ved at give borgere, lokale virksomheder og offentlige institutioner mulighed for i fællesskab at producere, administrere og forbruge vedvarende energi. Dette paradigmeskift understøtter decentraliseringen af energisystemer, forbedrer modstandsdygtighed og energiforvaltning. Offentlige myndigheder er unikt positioneret til at katalysere denne overgang ved at muliggøre lovgivningsmæssige rammer, implementere værktøjer, yde teknisk support og fremme borgerligt engagement.

Denne vejledning tilbyder en omfattende køreplan for lokale og regionale myndigheder samt klima- og energiagenturer til at designe og drive **støttemekanismer gennem etablering af dedikerede tekniske bistandskontorer (TAO'er)** for at fremme eller udvide energideling gennem udvikling af energifællesskaber. Med udgangspunkt i LIFE-BECKON-pilotprojekter, EU- og nationale politiske rammer skitserer dette dokument en vejledningsproces til at etablere og drive TAO'er med succes på regionalt og lokalt niveau.

Oprettelsen og driften af en faglig bistandsorganisation kræver tilpasning til de lokale kontekster og de udviklende politiske landskaber. Der er behov for adskillige komponenter og trin for at etablere og drive en succesfuld og effektiv faglig bistandsorganisation.

Først og fremmest definitionen af mål, tjenester og aktiviteter, der skal leveres, sammen med en solid strategi for, hvordan TAO'en skal vedligeholdes og finansieres, og identifikationen af et dedikeret team, der er i stand til at drive TAO'en korrekt. Teamet og målgrupperne bør løbende opdateres og informeres om emner og udviklinger i energifællesskaber gennem kapacitetsopbyggende aktiviteter. Inddragelse af interessenter og effektiv kommunikation er også afgørende komponenter. Når ovennævnte betingelser er opfyldt, er TAO'en klar til at begynde at fungere og yde støtte til dem, der er interesserede i at etablere energifællesskaber.

For hvert trin i etablering og drift af et kontor for teknisk bistand gives en generel oversigt, herunder praktiske eksempler og landespecifikke afsnit for Bulgarien, Danmark og Spanien. Billedet nedenfor opsummerer de vigtigste komponenter og trin, der foreslås til etablering og drift af et kontor for teknisk bistand.



Figur: Forslag til hovedkomponenter og trin for at etablere og drive et teknisk bistandskontor (TAO) for at fremme eller udvide energideling gennem udvikling af energifællesskaber.

1. Et par ord om LIFE-BECKON

LIFE [-BECKON-projektet](#) (november 2022, april 2026) er finansieret af Europa-Kommissionen gennem LIFE-programmet, som er et af EU's finansieringsinstrumenter for miljø- og klimaindsatsen. Det tilhører delprogrammet Life Clean Energy Transition.

LIFE-BECKON stimulerer og styrker udrulningen af energifællesskaber i hele Europa ved at udvikle og levere omfattende støttemekanismer for offentlige myndigheder, initiativtagere og lokale aktionsgrupper for bedre at udstyre dem til at fremme oprettelsen af energifællesskaber.

LIFE-BECKON tilbyder offentlige myndigheder følgende støttetjenester, som er testet og valideret i tre demonstrationsområder såsom København (Danmark), Sofia (Bulgarien) og provinsen Ávila (Spanien):

- ✓ **Kogebog om teknisk bistand**, der skal udstyre tekniske bistandskontorer for offentlige myndigheder og relevante interessenter med viden og læringsmateriale, der dækker alle trin i udviklingen af energifællesskaber (initiering, design, implementering, drift).
- ✓ **Kapacitetsopbygningsprogram**, udviklet via Train-the-Trainer-tilgangen.
- ✓ Integreret **One-Stop-Shop (OSS) webplatform**, en digital platform designet til at forbinde borgere, kommuner og leverandører for at støtte oprettelsen og væksten af lokale energifællesskaber. Nøglefunktionerne omfatter (i) information og vejledning om, hvordan man danner eller deltager i et energifællesskab; (ii) videndeling gennem træningsressourcer og diskussioner i lokalsamfundet; (iii) finansiering og økonomiske muligheder for vedvarende energi og effektivitetsprojekter; (iv) matchmaking af leverandører og eksperter for at forbinde efterspørgsel og tjenesteudbydere.

Udover de tre demonstrationsområder engagerede LIFE-BECKON et **fællesskab af 21 replikatorer**¹ – primært bestående af kommuner, byer, energiagenturer og relevante aktører – som modtog



Figur: LIFE-BECKON partnere.

¹Rapport, der beskriver den støttepakke, der tilbydes LIFE-BECKON Community of Replicators, og udviklingen af støttemekanismerne i deres områder https://www.climatealliance.org/wp-content/uploads/2025/07/D5.3_Report_replicators_activities.pdf.

kapacitetsopbygning og blød teknisk bistand til at anvende LIFE-BECKONs tilgang, viden og værktøjer på lokalt niveau.

2. Introduktion

2.1 Hvem er dette dokument til?

Dette dokument er rettet mod enheder, der ønsker at oprette støttemekanismer til at fremme eller udvide energideling gennem udvikling af energifællesskaber.

2.2 Definition af støttemekanismer for energifællesskaber

I dette dokument defineres en støttemekanisme for energifællesskaber som et **teknisk bistandskontor (TAO) integreret i regionale eller lokale enheder, der leverer en række tjenester, der understøtter etablering og drift af energifællesskaber** og hjælper med at overvinde barrierer i hele processen med at oprette og implementere energifællesskabet og/eller energidelingsprojektet.



2.3 Kontekst



Efter udarbejdelsen af EU-definitionerne for vedvarende energifællesskaber (VEF'er) og borgerenergifællesskaber (BEF'er) har nationale regeringer arbejdet på at gennemføre EU-direktiverne og etablere støttende rammer for energifællesskaber. Tekniske bistandskontorer, der yder administrativ, teknisk, kapacitetsopbyggende og/eller økonomisk bistand til energifællesskaber i denne sammenhæng, har vist sig at være en effektiv måde at støtte oprettelsen og udviklingen af energifællesskabsprojekter.

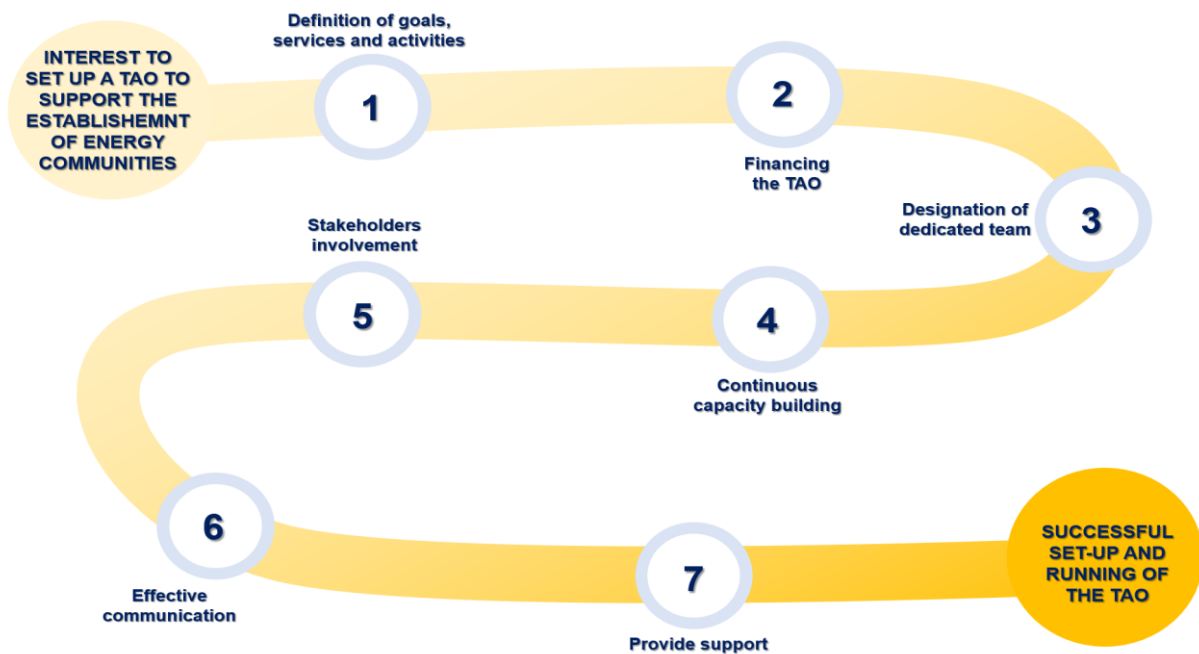
Oprettelsen af mekanismer til levering af teknisk, administrativ og finansiel rådgivning og bistand om energieffektivitet er også en forpligtelse som led i artikel 22 (3) (a) i det [omarbejdede energieffektivitetsdirektiv](#).

3. Sådan opretter du et kontor for teknisk bistand (TAO)

Etableringen af understøttende økosystemer for energifællesskaber kræver ikke blot lovgivningsmæssige rammer, men også operationelle strukturer, der er i stand til at støtte lokale aktører gennem komplekse udviklingsprocesser. Tekniske bistandskontorer imødekommer dette behov ved at fungere som formidlere mellem politik, markeder og borgere. Deres rolle rækker ud over rådgivende funktioner og omfatter facilitering, koordinering og langsigtet vejledning af projekter.

Processen for etablering af et kontor for teknisk bistand er ikke lineær, men iterativ, hvilket kræver tilpasning til lokale kontekster, institutionel kapacitet og udviklende politiske landskaber. Der er behov for adskillige komponenter og trin for korrekt at etablere og drive et succesfuldt og effektivt kontor for teknisk bistand. Først og fremmest definitionen af mål, tjenester og aktiviteter, der skal leveres, sammen med en solid strategi for, hvordan man vedligeholder og finansierer kontor for teknisk bistand, og identifikationen af et dedikeret team, der er i stand til at drive kontor for teknisk bistand korrekt. Teamet og målgrupperne bør løbende opdateres og informeres om emner og udviklinger i energifællesskaber gennem kapacitetsopbyggende aktiviteter, Inddragelse af interessenter og effektiv kommunikation er også afgørende komponenter. Når alt ovenstående er på plads, er kontor for teknisk bistand klar til at begynde at fungere og yde støtte til dem, der er interesserede i at etablere energifællesskaber.

Figuren nedenfor opsummerer de vigtigste komponenter og trin, der foreslås for at etablere og drive et TAO.



Figur: Forslag til hovedkomponenter og trin for at etablere og drive et teknisk bistandskontor (TAO) for at fremme eller udvide energideling gennem udvikling af energifællesskaber.

3.1 Definition af mål, tjenester og aktiviteter

Den indledende fase i etableringen af et kontor for teknisk bistand (TAO) kræver formulering af en klar mission forankret i de nationale og regionale prioriteter for energiomstilling og klimaforandringer. Definition af mål kræver, at overordnede politiske ambitioner omsættes til konkrete, målbare og operationelle mål. Disse mål falder typisk i flere indbyrdes forbundne områder:

- **Energiomstilling:** øget udbredelse af vedvarende energi, decentralisering og fleksibilitet.
- **Socioøkonomi:** fremme af lokal økonomisk udvikling, jobskabelse og social inklusion.
- **Forvaltning:** fremme af borgerdeltagelse og demokratiske energimodeller.
- **Miljø:** reduktion af drivhusgasemissioner og forbedring af energieffektiviteten.

En robust strategi for TAO bør omfatte både **kortsigtede resultater** (f.eks. antal støttede initiativer) og **langsigtede virkninger** (f.eks. bidrag til regional dekarbonisering).

Definitionen af tjenester er uløseligt forbundet med identifikationen af barrierer, som målgrupper står over for, herunder borgere, kommuner, SMV'er og kooperativer. Dokumentation fra LIFE-BECKON-demonstrationsområder viser, at interessenter ofte støder på barrierer såsom regulatorisk kompleksitet, begrænset adgang til finansiering, udfordringer med at få banklån, mangel på teknisk ekspertise, svag interessentkoordinering samt lav bevidsthed og tillid. For at løse disse problemer bør faglige bistandsorganisationer implementere **løbende behovsvurderingsprocesser**, herunder undersøgelser og interessenthøringer, fokusgrupper og deltagerbaserede workshops, direkte rådgivningsinteraktioner og feedback-loops fra igangværende projekter.

De tilbudte tjenester og aktiviteter skal være baseret på de reelle behov hos målgrupper og energifællesskaber, identificeret gennem regelmæssig kommunikation, direkte interviews og undersøgelser for at få en ordentlig forståelse af behov og barrierer på lokalt, regionalt og nationalt niveau.

I operationel henseende **fungerer TAO som en one-stop-shop, der leverer en række tjenester fra tidlig oplysningskampagne til støtte efter implementeringen**. Aktiviteterne skal udformes, så de ledsager energifællesskaber i fire hovedfaser: igangsættelse, design, implementering og drift. Denne livscyklustilgang sikrer kontinuitet og reducerer fragmentering i støttetildelingen.

Disse tjenester kan omfatte:

- **Teknisk support** til forundersøgelser, teknologivalg, vejledning i net-integration og modellering af energisystemer.
- **Finansiell støtte** til udvikling af forretningsmodeller, finansiell planlægning og risikovurdering, adgang til tilskud og lån, støtte til finansieringsansøgninger.
- **Juridisk og administrativ bistand** til nationale og regionale regler, tilladelsesprocedurer og design af forvaltningsstruktur.
- **Social og organisatorisk støtte** til strategier for samfundsengagement, kooperativ udvikling og konfliktløsningsmekanismer.

Desuden bør TAO's operationer omfatte **overvågning og evaluering** som væsentlige komponenter, der leverer dokumentation for effektivitet og informerer om løbende forbedringer.

En robust overvågningsramme kombinerer **kvantitative indikatorer med kvalitative vurderinger**, der registrerer output (f.eks. antal støttede projekter), resultater (f.eks. installeret kapacitet, mobiliserede investeringer) og virkninger (f.eks. emissionsreduktioner, social inklusion, lokale økonomiske fordele). Ud over kvantitative målinger spiller kvalitativ evaluering en afgørende rolle i forståelsen af mindre håndgribelige effekter, såsom lokalsamfundsstyrkelse, adfærdsændringer og innovation i forvaltningen. Digitale værktøjer og platforme kan strømline dataindsamling og -analyse, hvilket muliggør overvågning i realtid og bedre beslutningstagning. Samtidig hjælper regelmæssige feedback-loops med interessenter med at validere resultater og identificere områder til forbedring.



TAO for energifællesskaber i Sofia²

Sofias Energiagentur (SOFENA) åbnede officielt et kontor for teknisk bistand til energifællesskaber i november 2023 inden for LIFE-BECKON-projektet (<https://sofena.com/bg/energy-communities/>).

Målet med TAO er at høre alle interesserede parter – lokale myndigheder, virksomheder og borgere – om, hvordan man skaber og driver et energifællesskab. Information, træning og rådgivning om tekniske, økonomiske, ledelsesmæssige, lovgivningsmæssige og administrative spørgsmål vil blive stillet til rådighed for interesserede organisationer og borgere.



SOFENAs tekniske bistandskontor er stedet, hvor interesserede parter, borgere, organisationer og virksomheder får rådgivning og finder alle de oplysninger og tjenester, de har brug for til at oprette og administrere et energifællesskabsprojekt.

TAO støtter borgere og interessenter i to hovedretninger, energifattigdom og energifællesskaber.

Støtte til energifattigdom

Kontoret tilbyder rådgivning, information og tjenester relateret til bekæmpelse af energifattigdom. Det er åbent for alle borgere, uanset om de er energifattige eller ej. Tjenesterne omfatter:

- Forenkling af processer for energifattige borgere ved at tilbyde ét enkelt sted, hvor de kan få adgang til ekspertrådgivning og forskellige tjenester, der sigter mod at afhjælpe energifattigdom, hvilket eliminerer behovet for at navigere mellem flere kilder.
- Konsolidering af information og tilgængelige ressourcer til opbygning af energirevisioner og forbedringer af energieffektiviteten, hvilket gør det nemmere for brugerne at finde det, de har brug for.
- At give opdaterede oplysninger og procedurer, og dermed reducere sandsynligheden for at modtage ukorrekte eller modstridende oplysninger.

² <https://sofena.com/bg/energy-communities/>.

- Personlige en-til-en-møder med energieffektivitetseksperter, der giver brugerne mere præcise og personlige oplysninger osv.



Støtte til energifællesskaber

Kontoret sigter mod at gøre energisektoren mere tilgængelig gennem aktiviteter og værktøjer til innovation, offentlig engagement og deltagelse, videndeling og bedste praksis for at fremme og støtte oprettelsen af energifællesskaber.

De emner, der er dækket, er:

- Lovgivningsramme for oprettelse af energifællesskaber.
- Finansielle ordninger til støtte for disse aktiviteter på lokalt og nationalt plan.
- Tekniske problemstillinger samt modeller og materialer til byggeri.
- God praksis på nationalt og europæisk plan.
- Installation af solpaneler eller andet udstyr til produktion af vedvarende energi.
- Træn-underviseren-tilgange til at opbygge kapacitet i forskellige mekanismer til opbygning af energifællesskaber.
- Hvordan man bruger One-Stop-Shop-platformen til at fremme energifællesskaber i Europa osv.
- Kontoret fungerer som en "one-stop-shop"-løsning og har til formål at facilitere borgere, grundejerforeninger og ejerforeninger i processen med at planlægge og implementere energieffektive, vedvarende energi- og bæredygtige projekter.

Definition af mål, tjenester og aktiviteter | Landespecifikke overvejelser

 Bulgarien	 Danmark	 Spanien
<ul style="list-style-type: none">● Energifællesskabet er stadig et nyt emne, og bevidstheden er lav.● KFB'er bør prioritere oplysningskampagner og juridisk vejledning, da de lovgivningsmæssige rammer er relativt nye og under udvikling.● Der er behov for et stærkt fokus på kapacitetsopbygning i kommunerne.	<ul style="list-style-type: none">● Lang tradition for energikooperativer og høj offentlig accept.● TAO'er kan fokusere på avancerede tjenester, såsom optimering, sektorkobling og innovative forretningsmodeller.● Det anbefales en stærk integration med kommunal klimaplanlægning.	<ul style="list-style-type: none">● Hurtigt udviklende lovgivningsrammer med stærke nationale støtteordninger.● KFB'er bør prioritere administrativ støtte og finansieringsvejledning, da efterspørgslen er høj, men kompleksiteten fortsat er betydelig.● Stort potentiale for skalering gennem nationale og subnationale programmer.

3.2 Finansiering af KFB

En faglig bistandsorganisations økonomiske bæredygtighed er en afgørende faktor for dens langsigtede effektivitet. Selvom den indledende etablering ofte støttes gennem europæiske finansieringsprogrammer, såsom LIFE, Horisont Europa og Den Europæiske Fond for Regionaludvikling (EFRU), er afhængighed af kortsigtet projektf finansiering ikke tilstrækkelig til bæredygtig drift, og **der er behov for diversificering af finansieringskilder.**



Offentlig finansiering er fortsat en hjørnesteen, især i de tidlige stadier, da den sikrer neutralitet og tilgængelighed. Imidlertid kan udelukkende afhængighed af tilskud begrænse skalerbarhed og kontinuitet. Af denne grund **anvender kontorer for teknisk bistand i stigende grad blandede finansieringsmodeller, der kombinerer offentlig finansiering med indtægtsgenererende aktiviteter.**

I praksis kan disse omfatte levering af avancerede konsulenttjenester, indførelse af medlemsordninger for kommuner eller lokale organisationer og anvendelse af succesbaserede gebyrer knyttet til projektf finansieringsresultater.

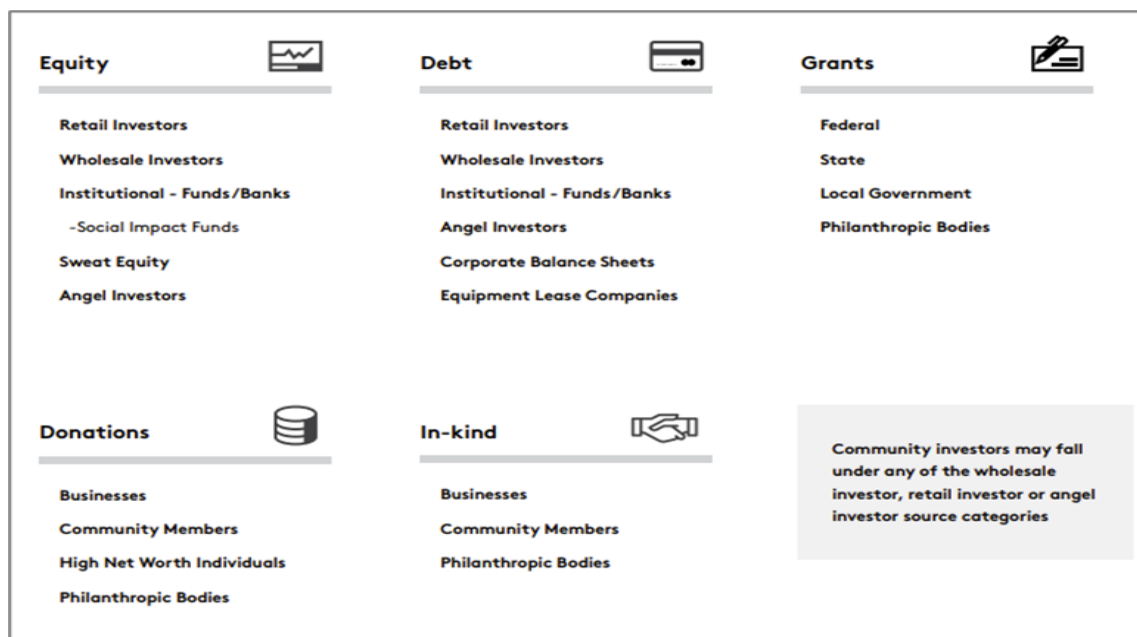
Offentlig (f.eks. kommunal) støtte kombineret med kooperative finansieringsmekanismer kan skabe stabile økosystemer for TAO'er, især når det er i overensstemmelse med stærke lokale energitraditioner.

På den anden side, når TAO'er støtter borgere og/eller andre aktører, der er interesserede i udviklingen af energifællesskaber, i **finansieringen af specifikke energifællesskabsprojekter**, bør der skelnes klart mellem:

1. **Energifællesskabet** som en juridisk enhed, der omfatter vedtægter, rådgivning, forvaltning af EU-Kommissionen, finansielle omkostninger osv.
2. **Energiprojekter** såsom PV, vind, fjernvarmeinstallationer, projekter for delt mobilitet osv., som kræver en initial investering, drifts- og administrationsomkostninger samt finansielle omkostninger.

En borger (eller virksomhed, kommune) kan deltage udelukkende i den juridiske enhed (f.eks. som en del af et kooperativ), udelukkende i projekterne (f.eks. som forbruger i et solcelleanlæg) eller i begge dele. Energiselskaber og energiprojekter kan dog have forskellige finansieringskilder og -ordninger, tidspunkter og partnere. Derfor **bør der skelnes klart mellem finansiering af et energiselskab (juridisk enhed) og et VE-projekt.**

Finansiering er en af de største udfordringer for energiselskaber og energiprojekter. Finansiell støtte findes primært på nationalt niveau. Energiselskaber finansieres ofte af borgere eller via crowdfunding direkte fra deres lokalsamfund. Banklån kan også bruges til dette, men adgang til lån kræver normalt garantier, som nogle gange er vanskelige at få.



Figur: Oversigt over finansieringsinstrumenter ³.

Byrådskontoret og kommunerne kan stimulere den (økonomiske) udvikling af erhvervscentre og påtage sig følgende roller:

Teknisk/udviklingsupport

- Teknisk bistand og kompetenceopbygning.
- Hjælp med at facilitere partnerskaber og netværk.
- Lokal energiplanlægning og politisk støtte.
- Samarbejde med lokale myndigheder og interessenter om projektudvikling.
- Tilvejebringelse af offentlige rum til installationer.

Økonomisk støtte

- Vejledning om økonomisk planlægning.
- Bistand til investeringer i infrastruktur.
- Tilvejebringelse af finansiering og ressourcer (initial startkapital osv.).

I hele Europa er de **mest almindelige former for finansiering af energiselskaber og energiprojekter:**

- Selvfinansiering: aktiv deltagelse af medlemmer som både investorer og beslutningstagere.
- Tilskud og tilskud: på lokalt, nationalt og europæisk niveau / Next Generation European funds.
- Bankfinansiering: vanskelig at opnå, yder op til 80% finansiering / Grønne lån (Den Europæiske Investeringsbank).
- Crowdfunding: (en lille mængde) finansiering via online platforme.
- Crowdlending: en form for privat finansiering, der udføres mellem virksomheder.

³Baseret på følgende kilder: <https://c4ce.net.au/wp-content/uploads/2020/05/Funding-Basics-Guidebook.pdf>
<https://www.rescoop.eu/toolbox/financial-handbook-for-rescoops>

- Finansiell leasing: Leasing (ingen direkte erhvervelse), leje (inkluderer ikke købsoption).
- Salg af overskud fra egetforbrug: REC'er, der sælger overskud til nettet.
- Kooperativ fond: støtter især energiselskaber i deres indledende faser / investerer i VE-projekter.



Kombination af forskellige niveauer af finansieringsstøtte i Bulgarien

Sofias Energiagentur (SOFENA) finansierer sine TAO-aktiviteter gennem en kombination af EU-finansiering og egne ressourcer.

Etableringen af TAO i Sofia blev medfinansieret af to EU-projekter - [Powerpoor](#) (Horizon 2020-programmet) og LIFE-BECKON (Life-programmet) - samt af egne midler.

TAO vil fortsætte sin drift inden for rammerne af Sofia Energiagentur. I fremtiden vil forskellige nationale programmer under genopretnings- og modstandsdygtighedsplanen repræsentere afgørende muligheder for at udvikle og forbedre TA's aktiviteter.

Kontoret for teknisk bistand (TAO) i Sofia er en fortsættelse af bistandskontoret for energifattige, der blev etableret flere år tidligere. Kontorets aktiviteter varetages af agenturets faste personale, og om nødvendigt ansættes der f.eks. ekstra personale til igangværende nationale kampagner. Kontoret er åbent hver hverdag fra kl. 9.00 til 17.30, men borgere og interessenter kan kontakte det døgnet rundt via følgende e-mail: taobeckon@sofena.com.



Kontorerne for samfundstransformation i Spanien

I Spanien har Ministeriet for Økologisk Transition og Demografiske Udfordringer (MITECO) gennem Institutet for Diversification og Energibesparelser (Instituto para la Diversificación y el Ahorro de la Energía, IDAE ⁴) udviklet et finansieringsprogram til oprettelse af kontorer for energiomstilling i lokalsamfund (Community Transformation Offices - Oficinas de Transformación Comunitaria, OTCs). Programmet blev oprettet takket være Next Generation EU-programmet som en del af den nationale genopretningsplan efter COVID-19-krisen.

Programmet vil afsætte 20 millioner euro til implementering af projekter, der skal etablere og drive 'kontorer for lokalsamfundstransformation', samt tilpasning af eksisterende kontorer til one-stop-shops for lokalsamfundet med henblik på at fremme og etablere energifællesskaber.

⁴EPE-institutet for diversificering og energibesparelser (IDAE), MP, er et organ, der er tilknyttet ministeriet for økologisk omstilling gennem energiministeren, som det rapporterer til: <https://www.idae.es/en/about-us/who-we-are>.

Tilskuddene vil blive ydet gennem et ikke-tilbagebetalingspligtigt tilskud, som vil blive udbetalt til modtagerne efter verifikation af projektets udførelse og investeringscertificering. For at lette projektfinsieringen tilbyder IDAE muligheden for at udbetale 80 % af den bevilgede støtte til modtageren på forhånd. Finansieringen vil dække en periode på op til 3 år.

Programmet har til formål at fremme oprettelsen af nye energifællesskaber af alle slags (borgere, virksomheder, industrien...) gennem formidling, rådgivning og ledsageforanstaltninger, der baner vejen for og udbreder den generelle viden om denne kooperative formel for produktion og forbrug af vedvarende energi, samt fremmer foranstaltninger til energieffektivitet, efterspørgselsstyring og bæredygtig mobilitet.

OTC's oprettelse vil have en direkte indvirkning på beskæftigelsen, især for de fagfolk, der skal levere tjenesterne på kontoret, men den vil også generere en økonomisk drivkraft forbundet med energitjenester i deres indflydelsesområder ved at aktivere oprettelsen af energifællesskaber.

Derudover vil håndkøbsmedicin bidrage til en mere inkluderende økologisk omstilling gennem tre handlingslinjer:

- Styrkelse af nye aktører i energisektoren, og bistand til dem, blandt andet, i aktivering og dynamisering af energifællesskaber.
- Ekspertrådgivning om projekter til opførelse og drift af energifællesskaber: tekniske, administrative, finansielle eller juridiske, men også sociale, og fremmer de debat- og deltagelsesprocesser, der kendetegner disse samarbejdsformer for produktion og forbrug af vedvarende energi.
- Dannelse og formidling af energifællesskaber for at udbrede kendskabet til denne formel og maksimere de muligheder, de tilbyder i forbindelse med demokratisering af energiproduktion og -forbrug.

Finansiering af TAO | Landespecifikke overvejelser



Bulgarien

- Begrænset offentligt budget til rådighed.
- Stærk afhængighed af **ekstern finansiering** (f.eks. EU-tilskud).
- Det kan være nødvendigt for kontorer for teknisk bistand at operere med **fuldt subsidierede tjenester** i de tidlige stadier.



Danmark

- Stærke kommunale finanser og en kooperativ kultur muliggør **medfinansieringsmodeller**.
- Medlemskabsbaserede finansieringsordninger er yderst levedygtige.
- Mulighederne for **markedsbaserede tjenester** er veludviklede.



Spanien

- Betydelige nationale og regionale finansieringsprogrammer er tilgængelige.
- KFB'er kan **kombinere offentlig finansiering med servicebaserede indtægter**.
- Midlerne fra genopretnings- og resiliensfaciliteten giver stærke muligheder.

3.3 Udpegelse af dedikeret team



En teknisk myndigheds (BAG) operationelle effektivitet afhænger i høj grad af sammensætningen og koordineringen af dens team. I betragtning af den flerdimensionelle karakter af udvikling af energifællesskaber kræves en **tværfaglig tilgang, der integrerer ekspertise inden for ingeniørvidenskab, finans, jura og socialt engagement.**

I stedet for at fungere som isolerede eksperter, skal teammedlemmerne operere inden for en samarbejdsramme, der muliggør tværfaglig problemløsning. Dette er især vigtigt, når man adresserer komplekse projektudfordringer, der spænder over teknisk gennemførlighed, overholdelse af lovgivningen og samfundets accept.

Et TAO-team bør samlet set dække følgende ekspertise:

- **Teknisk**, om vedvarende energi, net, effektivitet.
- **Finansielt**, for investeringsanalyse og finansieringsmekanismer.
- **Juridisk**, inden for energilovgivning og -regulering, kooperative strukturer.
- **Socialt**, til engagement og facilitering af fællesskabet.

Inkluderingen af eksterne eksperter gennem partnerskaber og serviceaftaler forbedrer yderligere TAO's kapaciteter. Denne hybridmodel muliggør skalerbarhed, samtidig med at en slank kernestruktur opretholdes.

Organisatorisk kan kontorer for faglig bistand (BBI) være **integreret i offentlige forvaltninger eller struktureret som semi-uafhængige enheder**. Hver model har fordele og ulemper. Integrerede strukturer drager fordel af institutionel legitimitet og adgang til politiske processer, mens uafhængige enheder kan tilbyde større fleksibilitet og innovationskapacitet.



Sådan fungerer Københavns Kommune

I København er Kontoret for Teknisk Assistance blevet integreret i eksisterende organisationsstrukturer. Kernteamet er baseret i Afdelingen for Bygningsreovering, som støtter reoveringen af den eksisterende bygningsmasse ved hjælp af byfornyelsesmidler.

Som en del af Klimataskforcen, et tværfagligt samarbejde, arbejder Bygningsfornyelsesafdelingen tæt sammen med lokale integrerede byfornyelsessekretariater, hvilket bringer teknisk bistand tættere på københavnere.



Sådan fungerer Sofias Energiagentur (SOFENA)



Et eksempel på et succesfuldt fungerende og velbemandet kontor for teknisk bistand er det, der koordineres af Sofia Energiagentur (SOFENA). I henhold til sine vedtægter har SOFENA arbejdet til gavn for offentligheden ved at levere information, konsultation og uddannelse inden for energibesparelser, renovering af bygninger og brug af vedvarende energi til offentlige myndigheder, virksomheder og borgere.

Det fastansatte personale omfatter 2 eksperter med ingeniørekspertise og 1 med humanitær ekspertise og en kandidatgrad i energimarkeder og -tjenester. SOFENA-personalet har ansvaret for at yde teknisk bistand til energicentre og tilbyde information og rådgivning om implementering af energicentre til interesserede borgere, SMV'er og interessenter samt besvare forespørgsler via telefon og e-mail i agenturets arbejdstid.

To personer fra SOFENAs personale yder personlig rådgivning inden for 2 timer pr. arbejdsdag efter anmodning.



Samarbejdet mellem Diputación de Ávila og Provincial Energy Agency

Det provinsielle energiagentur (APEA) har som en del af Diputación de Avila (provinsens administrationsorgan) leveret oplysninger og vurderet provinsrådets kapacitet til at bistå KFB med at organisere møder og seminarer.

Diputación de Avila har ikke blot stillet kontorlokaler til rådighed for APEA- og TAO-teamet, men også multimedie- og presseressourcer, så offentlig information er permanent understøttet. Provinsielle ledere og provinsledere har støttet projekter og officielle handlinger, herunder offentlige TAO-præsentationer og seminarer samt andre arrangementer organiseret af TAO.

Udpegelse af dedikeret team | Landespecifikke overvejelser



Bulgarien

- Begrænset lokal ekspertise kræver **kapacitetsopbygning i**



Danmark

- Højt niveau af ekspertise tilgængelig lokalt.



Spanien

- Forskellige regionale kontekster kræver **fleksible og**

teamet . <ul style="list-style-type: none">• Eksterne eksperter og internationale partnerskaber er afgørende.	<ul style="list-style-type: none">• KONFERENCEBUD kan operere med specialiserede teams og fokusere på innovation.	decentraliserede teams . <ul style="list-style-type: none">• Stærkt behov for koordinering på tværs af administrative niveauer.
--	--	--

3.4 Kontinuerlig kapacitetsopbygning

Kapacitetsopbygning er ikke en engangsaktivitet, men en kontinuerlig proces, der understøtter effektiviteten af BTI'er. Hurtige teknologiske fremskridt, udviklende lovgivningsmæssige rammer og nye finansielle instrumenter kræver konstant opdatering af viden og færdigheder.

LIFE-BECKON-tilgangen demonstrerer værdien af **strukturerede træningsprogrammer kombineret med erfaringsbaseret læring**. Integrationen af digitale træningsplatforme med interaktive workshops og peer-learning-mekanismer skaber et dynamisk læringsøkosystem.

Træningshubben **inden for [LIFE-BECKON One-Stop-Shop-plattformen](#)** fungerer som et centraliseret ressourcecenter, der tilbyder en bred vifte af læringsoplevelser og værktøjer til interessenter involveret i udvikling af energifællesskaber . Træningshubben er designet med brugercentrerede principper i tankerne og giver intuitiv navigation og problemfri adgang til et væld af ressourcer. Interessenter kan udforske tematiske videoer, skriftlige materialer, interaktive værktøjer og deltage i samarbejdsdiskussioner i et dynamisk læringsmiljø. Træningshubben letter ikke kun videntilegnelse, men fremmer også engagement, samarbejde og videnuudveksling mellem interessenter og fremmer dermed en kultur af kontinuerlig læring og innovation.

"Train the Trainers"-tilgangen kan være en afgørende komponent i kapacitetsopbygningsprogrammet og sikre bæredygtig videnuoverførsel og kapacitetsudvikling. Denne tilgang anerkender vigtigheden af at dyrke et netværk af dygtige facilitatorer, der effektivt kan formidle viden, facilitere læringsoplevelser og stå i spidsen for kapacitetsopbyggende initiativer på lokalt, regionalt og nationalt niveau.

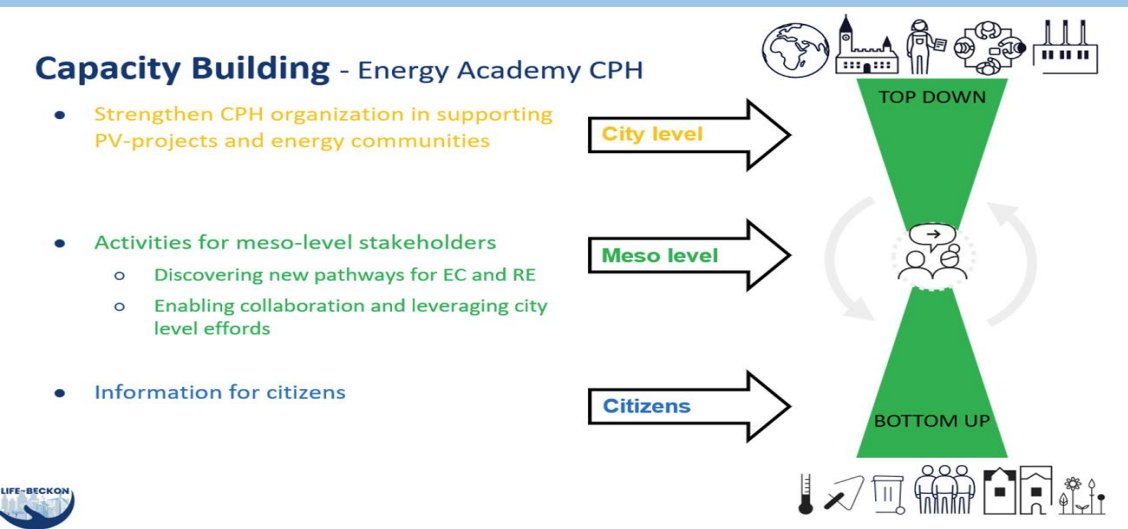


Energiakademiet i København

En af kerneopgaverne for TAO'er er kapacitetsopbygning for deres interessenter. I København blev der etableret et Energiakademi, der fokuserer på uddannelse og videnuudveksling: Uddannelse af fagfolk, byens personale og interessenter, deling af bedste praksis inden for energieffektivitet og intelligente energisystemer og læring fra pilotprojekter og virkelige eksperimenter. Dette afspejler Københavns bredere tilgang til at fremme samarbejde på tværs af sektorer, koordinere handlinger på tværs af energisystemet og bidrage til at skabe skalerbare løsninger for hele byen, især inden for energieffektivitet, renovering af bygninger, PV-projekter og energifællesskaber.


Capacity Building - Energy Academy CPH

- Strengthen CPH organization in supporting PV-projects and energy communities
- Activities for meso-level stakeholders
 - Discovering new pathways for EC and RE
 - Enabling collaboration and leveraging city level efforts
- Information for citizens



Figur: Kapacitetsopbygning for PV-projekter og EC'er af Københavns Kommunes Energiakademi.

Ideen bag Energiakademiet er at fungere som en bro mellem det lille mikroniveau (individer, borgere) og det store makroniveau (offentlige myndigheder, enheder, private virksomheder og endda forskere). Akademiets primære mål er at finde nye veje til udbredelsen af vedvarende energi og udviklingen af energiselskaber i København. Derudover skal samarbejdet mellem lokale myndigheder og borgere stimuleres for at styrke indsatsen på alle niveauer af aktører i byen. Dette øger også den generelle bevidsthed i byen om potentialet i lokal vedvarende energiproduktion og energifællesskaber og bidrager til accepten af energiomstillingen i København.




LIFE-BECKON Kapacitetsopbygningsprogrammet

Kapacitetsopbygningsprogrammet inden for LIFE-BECKON-projektet - koordineret af European Network of Living Labs (ENoLL) - blev udformet med det formål at give interessenter, der er involveret i udvikling af energifællesskaber, en robust ramme for trænings- og mentormuligheder.

I anerkendelse af de forskellige behov og udfordringer, som interessenter på tværs af forskellige sektorer og regioner står over for, blev kapacitetsopbygningsprogrammet udformet til at tilbyde en omfattende vifte af læringsmuligheder, der er skræddersyet til at imødekomme specifikke færdighedsmangler og videnskrav.

Disse muligheder havde til formål ikke blot at fremme tilegnelse af teknisk ekspertise, men også udvikling af samarbejdsbaserede problemløsningsevner og dyrkning af en kultur præget af kontinuerlig



læring og innovation. Gennem disse omhyggeligt udvalgte muligheder søgte programmet at give interessenterne de værktøjer, ressourcer og den støtte, der var nødvendig for at drive positiv forandring og bæredygtig udvikling i deres respektive lokalsamfund.

Inden for denne ramme tilbød kapacitetsopbygningsprogrammet en omfattende række træningsmoduler, der er designet til at adressere de mangesidede aspekter af udvikling af energifællesskaber, herunder tematiske videolektioner, workshops om åbne innovationsrejser, interaktive webinarer, åben debat og "scale up challenge".

Alt træningsmateriale, der anvendes i kapacitetsopbygningsprogrammet, er tilgængeligt på LIFE-BECKON One-Stop-Shop (OSS) platformen : <https://oss-energy-community.eu/>.

Løbende kapacitetsopbygning | Landespecifikke overvejelser



Bulgarien

- Stærkt behov for **grundlæggende bevidsthed og grundlæggende træning** .
- Træn-underviserne-tilgangen er afgørende for skalering.



Danmark

- Fokus på **avanceret og specialiseret træning** .
- Peer-læring og innovationsnetværk er yderst effektive.



Spanien

- Stor efterspørgsel efter træning på alle niveauer.
- Digitale platforme kan øge rækkevidden betydeligt.

3.5 Inddragelse af interessenter

Energifællesskabers succes afhænger fundamentalt af aktiv inddragelse af forskellige interessenter. TAO'er spiller en central rolle i at fremme denne inddragelse ved at fungere som neutrale formidlere, der fremmer tillid og samarbejde.

Interessentengagement begynder med **systematisk kortlægning og analyse af interesser, kapaciteter og potentielle bidrag**. Denne analytiske fase danner grundlag for udformningen af engagementsprocesser, der er inkluderende, transparente og tilpasningsdygtige.

I praksis har samskabelses-metoder vist sig særligt effektive. Disse tilgange går ud over konsultation hen imod aktiv deltagelse og gør det muligt for interessenter at forme projektdesign og styringsstrukturer. Dette forbedrer ikke kun projektkvaliteten, men styrker også ejerskab og langsigtet engagement.



Interessenter er enkeltpersoner, enheder eller organisationer, der er:

- Involveret i og/eller interesseret i et bestemt energidelingsprojekt eller -handling.
- Påvirket på en eller anden måde af et EF-projekt.

De er personer eller organisationer, der er involveret i alle faser af et Energifællesskab (f.eks. initiering, design, implementering og drift). Deres input kan have en direkte indflydelse på projektets resultat.

Interessenter i et EU-samarbejde kan opdeles i to kategorier:

- **Insidere** : Aktører, der allerede er engageret i nogle EU-initiativer. De har et højt niveau af bevidsthed og/eller viden om emnerne EU, selvforbrug og bottom-up-energi-sociale energiinitiativer, f.eks. fagfolk i energisektoren, proaktive og operative kommuner, allerede eksisterende energifællesskaber, SMV'er, der er operative i EU-projekter.
- **Udenforstående**: Potentielt interesserede aktører, der endnu ikke er engageret i energifællesskaber. Deres engagement kan være direkte (en del af EU) eller indirekte (støttestruktur). Disse aktører er bekymrede over klimaforandringer og ønsker at være en del af energiomstillingen. De er dog for det meste ikke fuldt udstyret med det nødvendige vidensniveau, f.eks. borgere, kommuner, foreninger (f.eks. nabolag), investorer, distributionssystemoperatører (DSO), tjenesteudbydere, finansieringsorganer.

Alle disse aktører samarbejder og interagerer inden for EU-kommissionens rammer, og hver især bidrager de med deres ekspertise, ressourcer og støtte for at nå lokalsamfundets mål om bæredygtige og lokalt drevne energiinitiativer. Disse aktører kan være en del af EU-kommissionen, eller de kan være en

serviceudbyder for en EU-kommission. En plan for interessentengagement bør skræddersys til hver type interessent og gøre outsiders til insiders.

En af de vigtigste interessenter i energifællesskaber er borgerne. De udgør en væsentlig interessent i etableringen af energifællesskaber og påvirker succesen og effektiviteten af energiprojekter i lokalsamfundene. Energifællesskaber drager stor fordel af dem, fordi borgerne:

- Udvikle en følelse af ejerskab over fællesskabet.
- Skab social accept og kan sikre langsigtet støtte.
- Tilpas fællesskabsprojekterne til reelle lokale behov.
- Kan opnå økonomiske fordele (f.eks. reducerede elpriser, jobskabelse).
- Bring nye idéer og løsninger ind i fællesskabet.
- Kræv gennemsigtighed og ansvarlighed i beslutningstagning og drift.

Det er vigtigt at forstå fra starten, hvem de relevante interessenter er for energifællesskabet, at definere, hvad merværdien er for dem at være en del af dette fællesskab, og hvilken rolle de bør have i de forskellige aktiviteter. Derudover er det vigtigt at forstå det forventede engagementsniveau fra interessenterne for at kunne udforme en kommunikationsstrategi, der er i overensstemmelse med forventningerne.

I de fire hovedfaser i udviklingen af et energifællesskab skal forskellige typer interessenter tages i betragtning og inddrages i de specifikke trin:

- **Initiering**
Nøgleinteressenter: Stiftende medlemmer af energifællesskabet, potentielle lokale partnere og enkeltpersoner eller grupper, der er interesserede i projektets mål. Handlinger: Giv input til at forme fællesskabets vision og afstemme dets mål med reelle behov og forventninger.
- **Design**
Nøgleinteressenter: Lokale myndigheder, potentielle investorer, leverandører og medlemmer af lokalsamfundet. Handlinger: Involver dem i udviklingen af forretningsplanen og projektdesignet.
- **Implementering**
Vigtige interessenter: Lokale myndigheder, regulerende organer, medlemmer af lokalsamfundet, entreprenører og teknologileverandører.
Handlinger: Samarbejde med lokale myndigheder og regulerende myndigheder for at opnå de nødvendige tilladelser og godkendelser samt træning af medlemmer af lokalsamfundet vedrørende energifællesskabets vedtægter.
- **Drift**
Nøgleinteressenter: Medlemmer af lokalsamfundet, lokale myndigheder og relevante partnere eller leverandører. Handlinger: Løbende engagement i etableringen af en passende organisations- og ledelsesstruktur og identifikation af nye vækstmuligheder og ekspansionsstrategier.

For at opsummere dette afsnit er det vigtigt at håndtere interessenternes specifikke forventninger og overveje deres behov og krav. Hvis interessenterne ikke er åbne eller positive over for ideen om et energifællesskab eller et specifikt energiprojekt, bør det forklares, hvad fordelene og merværdien er for dem at være en del af dette fællesskab. Projektets omfang og begrænsninger bør kommunikeres fra starten og på deres sprog. Teknisk terminologi er vanskelig at forstå for de fleste, derfor anbefales det at bruge enkle ord og konkrete eksempler for at overbevise dem. Derudover er det meget vigtigt at engagere

interessenterne på de rigtige tidspunkter og at undgå at overbelaste dem med information, der kan mindske deres villighed til at blive en del af fællesskabet.



Klimataskforcen i København skal engagere sig med interessenter

En interessant og også innovativ måde at engagere interessenter på er med succes blevet praktiseret i København ved at kombinere en bottom-up og top-down tilgang. En Klimataskforce blev etableret der som en del af køreplanen 2021-2025 for at fremme den lokale Klimaplans indsats på lokalt niveau og hjælpe med at formidle bedste praksis fra lokale projekter til hele København. Klimataskforcen koordinerer og udvikler indsatsen ved at forbinde Klimakontorets indsats på det strategiske niveau med den konkrete implementering lokalt – herunder at trække erfaringer fra lokalt samarbejde med københavnernes ind i den kommende nye klimaplan. Et andet mål er at forbinde det lokale med det strategiske niveau og at udvikle nye initiativer, f.eks. oprettelsen af energifællesskaber.



Figur: Københavns kontor for teknisk administrations rolle i det kommunale økosystem og i interessentengagement.

Taskforcen stimulerer samarbejde og integration på tværs af afdelinger, f.eks. mellem klimasekretariatet, almene boliger, bygningsfornyelse og integreret byfornyelse. Tao fungerer som en grænseflade mellem kommunale interessenter, men også til borgere og andre aktører i byen. For at forbinde det lokale med det strategiske niveau tilbydes specifikke møder og workshops, f.eks. om emner som "Hvad er potentialerne (og reguleringen af) deling af VE fra PV til opladere til elbiler?" Tao samarbejder også om udvikling af informationsmateriale og støtter lokalt engagement. Dette gøres ved at engagere og aktivere lokale strukturer gennem f.eks. lokale råd og netværk med det mål, at grøn og retfærdig (energi)omstilling skal være tilgængelig for alle for at opnå bredere accept. Disse kontakter til lokalsamfundene skal også vejlede om, hvilke emner der er lokalt relevante, især i forbindelse med bygningsfornyelse, solceller og energifællesskaber.

Interessentinddragelse Landespecifikke overvejelser		
 Bulgarien	 Danmark	 Spanien
<ul style="list-style-type: none">• Tillidsopbygning er afgørende på grund af begrænset erfaring.• KBH'er bør fungere som formidlere og mæglere .	<ul style="list-style-type: none">• En stærk deltagelseskultur understøtter tilgange til samskabelse .	<ul style="list-style-type: none">• Høj interesse, men forskelligartede interesser, kræver strukturerede rammer for engagement .

3.6 Effektiv kommunikation



Kommunikation er en strategisk funktion inden for faglige bistandskontorer og rækker ud over informationsformidling til at omfatte bevidstgørelse, adfærsændring og tillidsopbygning.

Effektive kommunikationsstrategier er **skræddersyet til forskellige målgrupper**, lige fra tekniske eksperter til borgere med begrænset forudgående kendskab til energisystemer.

Digitale værktøjer, herunder onlineplatforme og sociale medier, tilbyder skalerbare kanaler til opsøgende arbejde, mens **ansigt-til-ansigt-interaktion** fortsat er afgørende for at opbygge tillid og håndtere komplekse problemstillinger. Integrationen af disse kanaler sikrer både rækkevidde og dybde af engagementet.

Ensartethed i budskaber og visuel identitet bidrager til TAO's troværdighed og styrker dens rolle som en pålidelig og autoritativ informationskilde. Der er behov for en omfattende kommunikationstilgang, der tager hensyn til de forskellige behov og forventninger hos de forskellige målgrupper.

Når man udvikler en kommunikationsstrategi, er det vigtigt at definere og overveje følgende punkter:

- **Kommunikationsmål:** De mål, der skal opnås med og for din målgruppe, bør være klare, realistiske og planlagte trin for trin, da målsætninger og delmål kan ændre sig over tid.
- **Kapaciteter og ressourcer:** Tilgængelig viden og ekspertise inden for kommunikation bør tages i betragtning, og ressourcer (menneskelige, budgetmæssige), der er nødvendige for at gennemføre jeres strategier, bør evalueres.
- **Målgrupper:** Forskellige interessenter kan have brug for forskellige tilgange, når de kommunikerer med dem, derfor anbefales en specifik kommunikationstilgang for hver gruppe.

Baseret på mål, ressourcer og målgrupper bør de typer aktiviteter, der kan udføres (workshops, offentlige høringer, webinarer, informationsdage, åbne diskussioner osv.), vurderes. Forskellige målgrupper kan have brug for forskellige typer aktiviteter, kommunikationshyppighed og metoder til aktiviteterne (online, ansigt til ansigt, hybrid). Frem for alt bør EC's kerneidé og vision samt de vigtigste fordele ved EC og værdien af at deltage i den beskrives.

For at opsummere dette afsnit er her nogle vigtige anbefalinger til at nå ud til dine målgrupper med succes:

- **Fleksibilitet er nøglen:** Vær forberedt på at tilpasse dine kommunikationsstrategier, efterhånden som projektet skrider frem, og dine målgruppers behov ændrer sig.
- **Gør kommunikation tilgængelig:** Tag hensyn til potentielle sprogbarrierer og handicap, og sørg for at udvikle inkluderende strategier. Alle skal kunne deltage i dialogen.

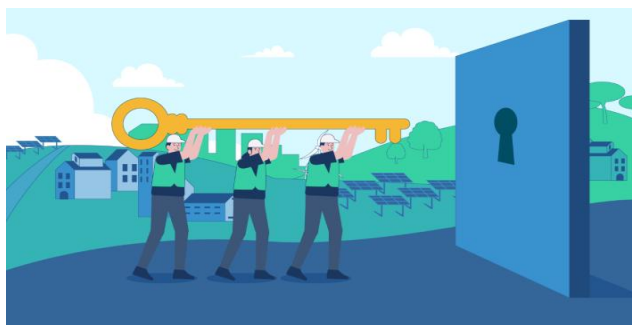
- Vær åben og ærlig: Gennemsigtighed opbygger tillid og fremmer positive relationer med interessenter. Del både succeser og tilbageslag med dem.
- Sigt efter tovejskommunikation: Etabler mekanismer til feedback og input fra dine målgrupper. Vær til stede, lyt aktivt til deres bekymringer, spørgsmål og forslag, og reager hurtigt på dem.

Effektiv kommunikation Landespecifikke overvejelser		
 Bulgarien	 Danmark	 Spanien
<ul style="list-style-type: none">• Fokus på at øge bevidstheden og opbygge tillid .	<ul style="list-style-type: none">• Kommunikation kan fokusere på innovation og optimering .	<ul style="list-style-type: none">• Stærkt behov for klar vejledning og forenkling af information .

3.7 Yd støtte

Kernefunktionen for en teknisk myndighed (BAT) ligger i at yde struktureret og kontinuerlig støtte til energifællesskaber, forenkle komplekse processer og reducere administrative og tekniske barrierer. Denne støtte bør udformes som et **integreret servicetilbud, der ledsager projekter gennem hele deres livscyklus, fra den indledende idégenerering til implementering og drift**.

I **de tidlige stadier** støtter tekniske konsulenter typisk oplysningsarbejde, gruppedannelse og indledende gennemførlighedsvurderinger. **Efterhånden som projekterne udvikler sig**, bliver støtten mere specialiseret, herunder teknisk design, udvikling af forretningsmodeller, juridisk strukturering og adgang til finansiering. I **senere stadier** kan tekniske konsulenter bistå med indkøb, projektledelse og driftsoptimering.



Derudover kan TAO'er i stedet for at tilbyde fragmenterede tjenester anvende integrerede **støtteforløb, der kombinerer teknisk, finansiel, juridisk og organisatorisk bistand**, hvilket reducerer transaktionsomkostninger og forbedrer projektets levedygtighed.

Derudover spiller **digitalisering** en stadig vigtigere rolle i levering af tjenester, hvilket muliggør fjernadgang til værktøjer, ressourcer og rådgivningstjenester. Digitale løsninger skal dog suppleres af personlig support, især til komplekse eller store projekter.

I nogle lande og regioner er kontorer for teknisk bistand – såsom Energie Samen⁵ eller Sustainable Energy Authority Ireland⁶ – er gået så langt som til at udvikle **tilskudsprogrammer for⁷ energifællesskaber**.

Teknisk bistand er nøglen til at hjælpe borgere og lokale aktører med at starte initiativer, der kan føre til igangsættelse og implementering af energifællesskaber. Alle, der er interesserede i energifællesskaber, har brug for rådgivning og adgang til eksperter, der besvarer tekniske, organisatoriske, regulatoriske og økonomiske spørgsmål relateret til energifællesskaber, og bistand i de specifikke faser af etablering og implementering af energifællesskaber. Teknisk bistand er også vigtig for at reducere mulige barrierer for aktører, der begynder at tænke på et energiprojekt, og for at motivere dem til at gå videre mod initieringsfasen af et energiprojekt.

En anden vigtig støttemekanisme er **kompetenceopbygning**. For det første kan det øge bevidstheden om energifællesskaber og deres fordele blandt borgere, kommuner, lokale virksomheder osv. og give generel information om oprettelse og drift af energiselskaber. For det andet, Projektspecifik Kompetenceopbygning giver EU-aktører sikkerhed og tillid til deres aktiviteter relateret til energieffektivitetsprojekter. For det tredje letter Kompetenceopbygning kommunikationen på tværs af

⁵ <https://energiesamen.nu/>.

⁶ <https://www.seai.ie/>.

⁷ Flere detaljer om den irske fællesskabstilskudsordning i vejledningsdokumentet "Etablering af one-stop-shops for energi i lokalsamfundet", forfattet af Energy Communities Repository: <https://build-up.ec.europa.eu/en/resources-and-tools/publications/digital-tools-guide-one-stop-shops>.

flere systemer (energieksperter, lokale/regionale myndigheder, lokalsamfund, borgere og udbydere osv.), stimulerer partnerskaber og skaber synergier mellem aktører, hvilket er nøglen til en vellykket implementering af energieffektivitetsprojekter.

For at opsummere dette afsnit kan tekniske advokater spille en vigtig rolle i udvidelsen af energifællesskaber ved at øge den generelle bevidsthed om energiselskabernes potentiale, tilbyde information, vejledning og Kompetenceopbygning, stimulere udveksling og synergier mellem aktører (kommuner, borgere, private virksomheder, investorer osv.) og yde teknisk, organisatorisk, regulatorisk og finansiell rådgivning og bistand til energiselskabsprojekter i den indledende fase - og så vidt muligt selv i implementeringsfasen.



Kapacitetsopbygning af Sofia Energiagentur (SOFENA)

SOFENA, energiagenturet i Stor-Sofia-storbyområdet, oprettede et TAO (Byrå for teknisk bistand) for at støtte potentielle energiselskaber i deres region og også i resten af landet. For dem er et TAO et fysisk og/eller virtuelt sted eller **et omfattende platform for rådgivning, information og tjenester**, hvor interesserede parter, borgere, organisationer og virksomheder osv. kan finde alt, hvad de behøver for at oprette og drive et projekt til implementering af energifællesskaber, og hvor specifikke behov i energifællesskaber kan drøftes. Den blev bygget videre på og videreudviklet ved hjælp af Sofias kontor for energifattigdom.



Forretningsmodellen for SOFENAs TAO er eksplicit baseret på **gratis rådgivning** til alle parter, der er interesserede i EC'er, for at reducere mulige barrierer for aktører, der begynder at tænke på et EC-projekt, og for at motivere dem til at gå videre til initieringsfasen af et EC.

Det omfattende tilbud til aktører, der er interesserede i EC'er, omfatter følgende elementer:

- **At opbygge generel kapacitet** : at øge bevidstheden om fordelene ved energifællesskaber; at give generel information om den optimale løsning.
- **At opbygge projektspecifik kapacitet** : at yde rådgivning i orienteringsfasen; at støtte oprettelsen og implementeringen af et energifællesskab.
- **At fremme kommunikationen på tværs af flere systemer** (energieksperter, lokale/regionale myndigheder, lokalsamfund, borgere og udbydere osv.), at udarbejde en liste over teknologiudbydere og investorer osv.
- Information , **træning og rådgivning** om tekniske, økonomiske, ledelsesmæssige, lovgivningsmæssige og administrative spørgsmål mv.

Dette tilbud er baseret på de specifikke ressourcer, som TAO stiller til rådighed:

- **One Stop Shop-platform** til at levere integrerede tjenester.

- **Omfattende database** , f.eks. liste over teknologiudbydere og investorer, relevante dokumenter og skabeloner, liste over undervisere og træningsmaterialer.



Teknisk bistand fra Ávila Provincial Energy Agency (APEA)

TAO i Ávila er integreret i Ávila Provincial Energy Agency (APEA), som har fremmet og støttet vedvarende energi i provinsen i de sidste 25 år. APEA har implementeret et Community Transformation Office (OTC), der delvist finansieres af den spanske regering, og som supplerer TAO's indsats i forbindelse med energiprojekter i provinsen. Begge kontorer samarbejder om at fremme oprettelsen af energicentre i provinsen Ávila, som består af 247 kommuner (de fleste af dem mindre). TAO yder teknisk bistand til disse kommuner, men også til foreninger, lokale virksomheder og enkeltpersoner.

Ávila TAO tilbyder en række tjenester lige fra træning (kurser, seminarer, workshops), vejledning og fremme af kendskabet til interessenter, også ved hjælp af BECKON OSS) og rådgivning ved at besvare tekniske, organisatoriske, lovgivningsmæssige og økonomiske spørgsmål relateret til energieffektivitetsordninger. Derudover tilbyder TAO i Ávila alle former for bistandsanmodninger fra kommuner, lokale virksomheder, foreninger og enkeltpersoner, støtter implementeringen af nye energieffektivitetsordninger i provinsen, formidler potentialet og fordelene ved energieffektivitetsordninger til kommuner, lokale myndigheder og lokale udviklingsagenter og støtter endelig samarbejdet mellem små kommuner og vigtige aktører, der støtter og bistår implementeringen af energieffektivitetsordninger.

Yd support | Landespecifikke overvejelser



Bulgarien

- Stærkt behov for **praktisk og kontinuerlig støtte** .



Danmark

- Fokus på **rådgivningsydelser med høj værdi** .



Spanien

- Høj efterspørgsel kræver **skalerbare supportsystemer** .



Styrkelse af massiv udrulning af energifællesskaber ved at udstyre lokale myndigheder med en omfattende teknisk bistandsbog, integrerede tjenester og Kompetenceopbygning

<https://www.oss-energy-community.eu/>



**Co-funded by
the European Union**